



## FICHA TÉCNICA

**Partida e chegada** - Capela de S. Tiago. Como o percurso é um circuito pode ser iniciado e terminado em qualquer uma das localidades por onde passa.

**Âmbito** - desportivo e paisagístico.

**Tipo de percurso** - de pequena rota, por caminhos rurais e florestais.

**Duração** - ± 4 horas.

**Nível de dificuldade** - médio.

**Desníveis** - um ascendente suave e um descendente moderado.

**Época aconselhada** - todo o ano

**Distâncias:**

- Dornelas a S. Tiago (por Zibreiros) 5.800 m

- S. Tiago a Dornelas (por Rio Bom) 5.000 m

O PR 1 "Caminhos de S. Tiago" é um percurso pedestre de pequena rota marcado, nos dois sentidos, segundo as normas da Federação de Campismo e Montanhismo de Portugal.

As marcas com tinta amarela e vermelha são as seguintes:



## CUIDADOS ESPECIAIS e normas de conduta

- Seguir somente pelos trilhos sinalizados;
- Evitar barulhos e atitudes que perturbem a tranquilidade do local;
- Observar a fauna à distância preferencialmente com binóculos;
- Não danificar a flora;
- Não abandonar o lixo; levá-lo até um local onde haja serviço de recolha;
- Respeitar a propriedade privada;
- Não fazer lume;
- Não colher amostras de plantas ou rochas;
- Ser afável com os habitantes locais, esclarecendo quanto à actividade em curso e às marcas do PR



## CONTACTOS

Câmara Municipal de Sever do Vouga	234 555 566
Posto de Turismo	234 555 566 Ext. 43
Centro de Saúde	234 590 450
Bombeiros Voluntários	234 555 738
G.N.R.	234 551 225
Quinta da Gândara - Turismo de Habitação	234 551 493



Painéis informativos, placas indicativas e implantação

Tel/Fax 256 941 834  
Telm. 914 847 311 - 963 139 870  
e-mail: geral@naturveredas.com  
Site: www.naturveredas.com  
Morada: Adros  
4540-511 Stª Eulália - Arouca

A marcação deste PR foi feita em 2007 pela NaturVeredas, para a Câmara Municipal de Sever do Vouga



Emergência  
e  
SOS Floresta  
112

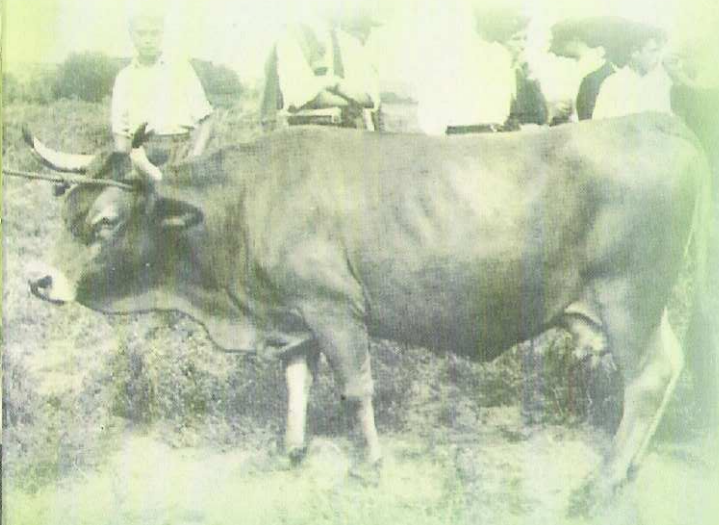
Promotor



Câmara Municipal



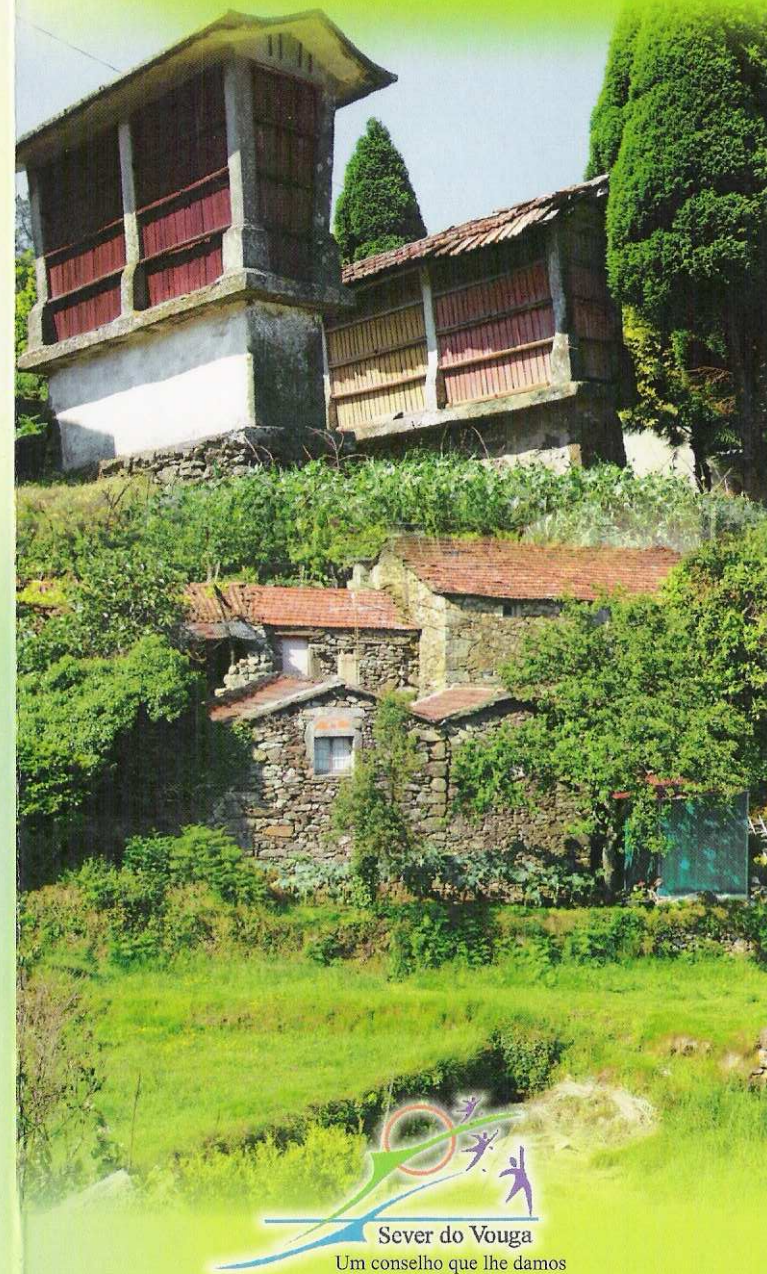
Percurso pedestre registado  
e homologado pela:



PR  
1

# "Caminhos de S. Tiago"

Percurso Pedestre de Sever do Vouga



Design gráfico : Luis Santos; Textos : C.M. Sever do Vouga/ NaturVeredas, Lda; Fotos : NaturVeredas, Lda; Traçagem: 2000 Exemplares



Ministério da  
Agricultura,  
do Desenvolvimento  
Rural e das Pescas

Co-financiado por:

ADRIMAG

Associação de Municípios do  
Alentejo Interior para a  
Desenvolvimento Rural e  
Turismo





PR  
1

# “Caminhos de S. Tiago”

Percurso Pedestre de Sever do Vouga

## Serra do Arestal

O alto do Arestal, é o ponto mais alto do concelho de Sever do Vouga e um dos mais altos da Região.

É aqui, nesta cumeada que se encontram dois concelhos (Sever do Vouga e Vale de Cambra) e três freguesias, pelo que S. Tiago é venerado pelas populações da região independentemente das delimitações concelhias, sendo ponto de encontro e de convívio.

Vale de Cambra  
Porto

N328

## LEGENDA


DORNELAS

Sr.ª das Necessidades



Capela da N.ª Sr.ª das Necessidades

Rio Bom

O Rio Bom nasce na serra do Arestal e desagua no Rio Vouga no lugar da Foz. Ao longo do seu percurso muda de nome, passando a chamar-se “Rio Mau”. Existem três versões (uma que fala das cheias no Vale de Silva Escura o que tornava o rio mau, outra que diz que ele só é mau depois da Cabreia quando passa por vários socalcos e correntes e uma terceira que diz que é mau depois das minas do Braçal por deixar de ter vida e peixe com o efeito das águas do minério).

N328

Escala Aproximada:  
1:12.550

Sever do Vouga  
Viseu  
Aveiro (A25)



Capela de S. Tiago

## S. Tiago

A cerimónia religiosa em honra do patrono - S. Tiago - e da Santíssima Trindade, bem como a feira do gado são muito antigas, não se conhecendo a sua origem, de tal modo que a capela actual foi construída no mesmo local da capela velha. Assim rezam os documentos antigos.

Hoje, esta celebração anual, mantendo embora as raízes profundas da sua origem - talvez em moldes algo diferentes doutros tempos - derivou para um concurso pecuário assistido por um júri, com o patrocínio de serviços do Estado, da Câmara Municipal e de empresas ligadas ao sector, que escolhe os melhores exemplares que os criadores sujeitam ao seu veredicto, de acordo com as regras estabelecidas e aos quais são entregues os prémios correspondentes.



Alminhas - Rio Bom

Rio Filveda

Zibreiros

Rio Bom

Nascente do Rio Filveda

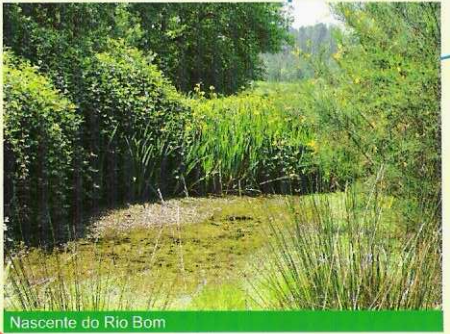
Nascente do Rio Bom

S. Tiago

Arestal

Rio Filveda

O Rio Filveda nasce na serra do Arestal, atravessa as freguesias de Dornelas e os limites das freguesias de Silva Escura (Sever do Vouga) e Palmaz (Oliveira de Azeméis), a freguesia de Ribeira de Fráguas e Vale Maior do Concelho de Albergaria-a-Velha, onde desagua no Rio Caima junto à Ponte de Rendo.



Nascente do Rio Bom

## Descrição do percurso

Este percurso inicia-se junto à capela de S. Tiago, na serra do Arestal, tomando um caminho que principia do lado esquerdo da rua do Arestal, logo no seu início.

Descendo suavemente, este caminho termina num largo estradão que, após umas captações de água e de um tanque estratégico, continua para o lugar de Rio Bom, nome que lhe advém do rio que ali passa formando um vale encaixado de courelas em socalcos, como um verde e belíssimo anfiteatro.

Após o vale do referido rio, com a aldeia logo ali à frente encontra-se, à direita, um caminho, um dos muitos caminhos antigos para S. Tiago, que sobe, voltando ao parque de lazer.

Mais a cima, atravessa a estrada municipal, encaminhando-se para a zona da nascente do rio Bom e depois para a capela de S. Tiago, constituindo um pequenissimo percurso pedestre para aqueles que optarem por estas paragens para o seu lazer: é o PR 1.1 com, aproximadamente, 3.200 metros de extensão.

Não se optando pelo percurso anterior continua-se até ao lugar de Rio Bom optando-se, assim, pela continuação pelo PR 1 em direcção a Dornelas.

Entra o percurso pedestre no lugar referido pelo largo da Volta, continuando até às alminhas pelo caminho do Nêdeco.

Nas alminhas, que estão no entroncamento com a estrada municipal, toma o segundo caminho à esquerda que desce sempre até à EN 328. Aqui, vira à direita pelo passeio até ao início da rua 30 de Junho. Percorrendo esta, rapidamente atinge a igreja matriz de Dornelas.

Depois de visitado o local, reinicia-se a marcha seguindo pela rua do Outeiro Meão para o acolhedor parque de merendas de Além-do-Rio. Após merecido descanso ruma-se em direcção à capela de N. Sr.ª das Necessidades, atravessa-se o núcleo antigo da povoação pela rua da Portelada atingindo-se de novo a EN 328, que se atravessa, tomando de seguida a rua do Vale do Cão que dá lugar, mais à frente, a um caminho florestal que se encaminha para o lugar de Zibreiros.

Aqui, após a calçada do Aído e percorridos uns cinquenta metros de estrada municipal, toma à esquerda um caminho que se inicia na rua das Cambas, passando pela represa do Vale do Grou.

Continuando pelo caminho que sobe suavemente, após um tanque do lado esquerdo toma, à direita, um largo estradão que sobe até atingir a cumeada. Aqui, do lado direito, entre um luxuriante massiço de vegetação ripícola de onde se destacam os salgueiros, adivinha-se a nascente do rio Filveda.

Percorridos uns 700 metros encontra-se mais à frente a zona de lazer e a capela de S. Tiago, onde o percurso se iniciou.

REPRODUÇÃO  
INTERDITA