

**Kits campainha RF**



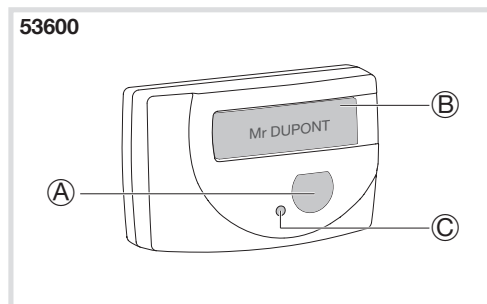
- O kit 53622 é composto por um botão de pressão 53600 e um receptor 53612 alimentado a 230V.
- O kit 53623 é composto por um botão de pressão 53600 e um receptor 53613 de tomada. Uma pressão no botão activa a campainha do(s) receptor(es) associado(s). A pressão é assinalada por um indicador luminoso.
- Cada receptor pode ser associado a um ou vários emissores (16, no máximo) da mesma gama.

**53622, 53623**

**Apresentação dos produtos**

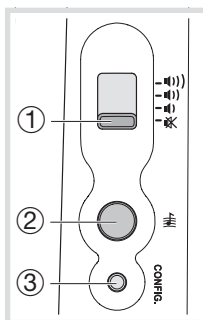
**53600**

- Ⓐ Botão de campainha/configuração
- Ⓑ Porta-etiqueta
- Ⓒ Sinalizador luminoso



**53622 e 53623**

- ① Botão de regulação do volume
- ② Botão de escolha das melodias
- ③ Botão de configuração



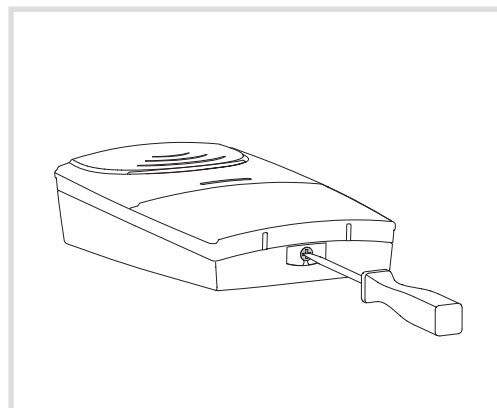
**53622 e 53623**

- ④ Sinalizador luminoso

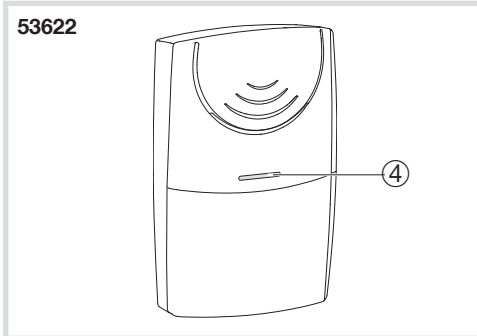
**Observação:**

quando da primeira ligação ou após uma colocação a zero, o receptor toca todas as melodias.

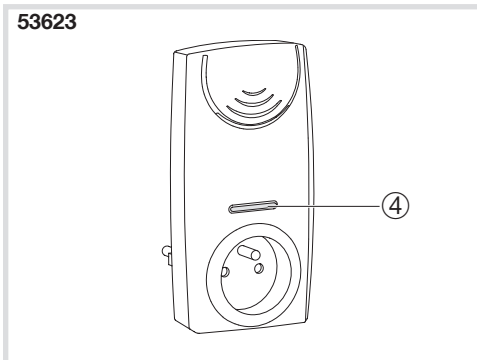
**Instalação do 53622**



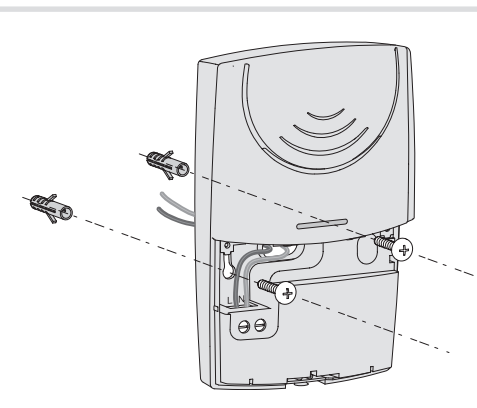
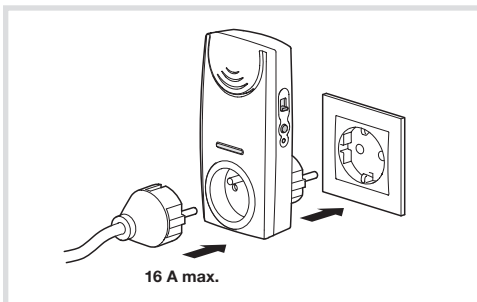
**53622**



**53623**



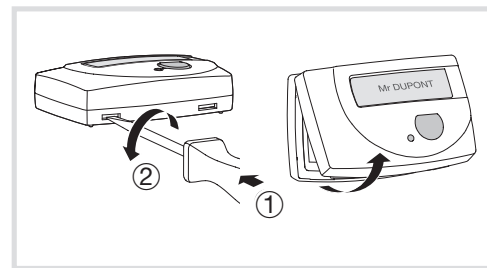
**Instalação do 53623**



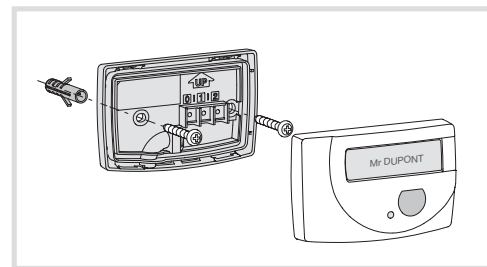
**Instalação do 53600**

O botão de pressão pode ser fixado com adesivo (fornecido) ou com parafusos (fornecidos) numa superfície limpa e lisa.

- Fixe o suporte na parede com o adesivo.
- ou
- Desmonte a tampa colocando uma chave de parafusos nos entalhes situados na parte inferior do botão de pressão. Exerça uma leve pressão para cima e rode a chave de parafusos para remover o clipe de fixação.
- Retire a parte dianteira e puxe-a na sua direcção.

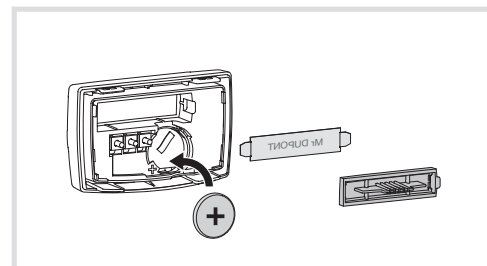


- Fixe o suporte na parede com os 2 parafusos fornecidos.



**Colocação da etiqueta**

- Uma vez a tampa desmontada, puxe o porta-etiqueta.
- Coloque a etiqueta no compartimento previsto.
- Volte a colocar o porta-etiqueta no local.
- Volte a colocar a parte dianteira.



**Substituição da pilha**

- Desmonte a tampa (ver acima) e, de seguida, introduza uma nova pilha.
- Volte a colocar a parte dianteira.

## Configuração

Pode associar o seu receptor a vários emissores e inversamente vários receptores a um emissor sempre com uma melodia diferente:

- 1 melodia diferente por receptor.
- 1 melodia diferente consoante o emissor activado.
- 1 melodia diferente por receptor consoante o emissor activado.

### Seleção de uma melodia

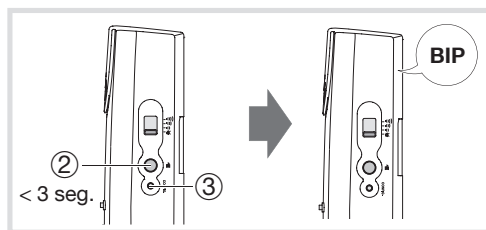
Uma breve pressão (inferior a 3 segundos) no botão de escolha das melodias ② do receptor permite escolher uma melodia. A última melodia ouvida será utilizada durante a associação.

Está disponível uma 11.ª possibilidade (excepto 53620): o indicador luminoso acende sem melodia.

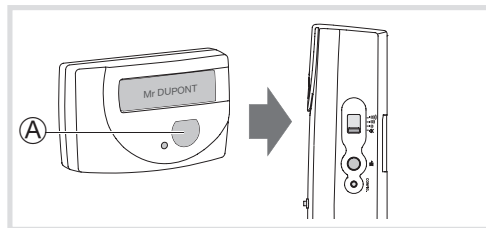
Após associação, para modificar a melodia, deve realizar uma nova "Configuração".

### Associação de um receptor a um emissor

Uma vez a melodia escolhida, pressione brevemente o botão de configuração ③ do receptor. Este emite um "bip" para assinalar que está em modo "Configuração".



Pressione o botão de configuração ③ do emissor. O receptor emite a melodia escolhida e regressa ao modo normal.



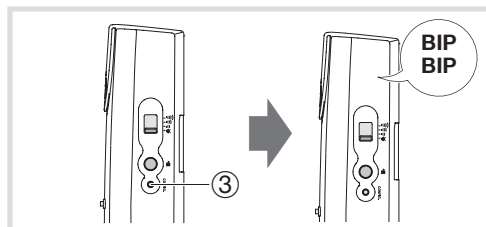
Se não for efectuada nenhuma pressão no botão de configuração ③ do emissor 2 minutos após ter pressionado o botão de configuração ③ do receptor, este regressa ao modo normal.

Repete a operação para associar vários emissores e receptores.

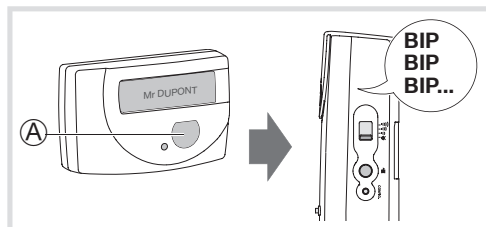
### Colocação a zero

#### PARCIAL (eliminação de uma ligação entre um receptor e um emissor)

Pressione o botão de configuração ③ do receptor até que este emita dois "bip".

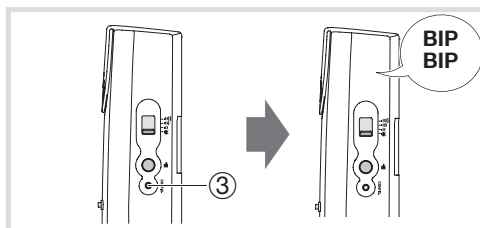


Pressione o botão de configuração ③ do emissor que pretende dissociar. Vários "bip" são emitidos pelo receptor. O receptor apagou a ligação com o emissor.

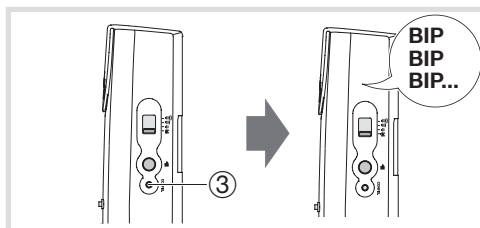


### TOTAL (eliminação de todas as ligações estabelecidas com o receptor)

Pressione o botão de configuração ③ do receptor até que este emita dois "bip".



Pressione de novo o botão de configuração ③ do receptor até que sejam emitidos vários "bip". O receptor eliminou todas as suas ligações.



### Regulação do volume

Tem a possibilidade de regular o volume ao posicionar o selector ① do receptor numa das quatro posições: "alto", "médio", "baixo" e "silêncio".

### Função "bebé dorme" (excepto 53620):

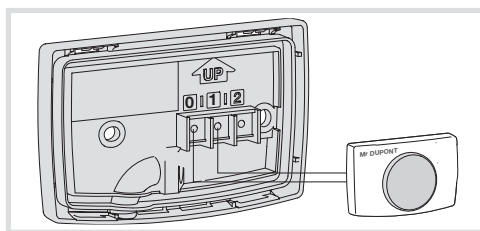
uma pressão prolongada (superior a 3 segundos) no botão de escolha das melodias ② permite passar o nível sonoro da campainha para o modo reduzido (45 dB) durante 3 horas.

Uma breve pressão no botão de escolha das melodias ② permite interromper o modo reduzido e regressar ao modo normal.

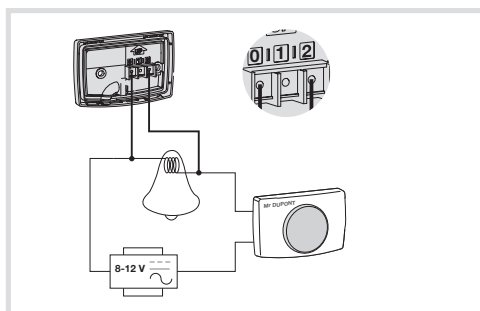
### Opções de instalação

De modo a proteger o seu emissor contra roubo ou degradação, pode instalá-lo num local protegido (caixa estanque não metálica IP55, por exemplo).

### Colocação de um botão de pressão remoto (terminais 0 e 1)



### Extensão de uma instalação com fios existente com ligação no transformador de segurança (terminais 0 e 2)



### O que fazer se...?

- O LED do botão de pressão pisca:
  - a pilha está gasta, substitua-a.
- O kit não funciona:
  - o receptor ou o emissor não está a ser alimentado, verifique as pilhas, o disjuntor ou a alimentação.

- O receptor ou o emissor está numa zona de interferências provocadas por emissões de ondas (rádio amador, televisão, terminal de rede GSM, etc.): desloque o receptor ou o emissor para fora da zona de interferências.
  - O receptor está fora do alcance do emissor, aproxime-o suficientemente.
  - O receptor não reconhece o emissor, reinstale o receptor e proceda a uma nova configuração.
  - Deve substituir um emissor:
    - efectue uma colocação a zero nos receptores e proceda a uma nova configuração.
- Se o problema persistir, contacte o seu electricista.

## Características técnicas

### Emissor

Tensão de alimentação	1 pilha 3 V
Referência da pilha	CR2032
Autonomia	2 anos ou 7000 pressões
IP	55 (se ligado com cabo, IP40)
Classe de isolamento	II
Categoria do receptor	2
Alcance típico	200 metros em campo aberto
T. de funcionamento	-20 °C a +50 °C
T. de armazenamento	-20 °C a +70 °C
Higrometria	90% a 20 °C
Dimensões	76 x 49 x 23 mm
Secção dos condutores	0,5 mm <sup>2</sup> máx.

### Receptores

Tensão de alimentação	230 V + 50/%15- %10 Hz
Frequência	433,92 MHz
IP	20
Classe de isolamento	II
Razão cíclica de emissão	10%
T. de funcionamento	0 °C a +45 °C
T. de armazenamento	-20 °C a +70 °C
Higrometria	90% a 20 °C
Secção dos condutores	0,75 a 1,5 mm <sup>2</sup> máx.
Dimensões (53612)	153 x 99 x 41 mm
Dimensões (53613):	140 x 70 x 80 mm
Nível de volume	60 dB baixo, 70 dB médio, 85 dB alto

Utilizável em toda a Europa e na Suíça

A Hager Controls declara que os produtos do presente manual estão em conformidade com os requisitos essenciais e com outras disposições da directiva 1995/CE aplicáveis. A declaração de conformidade CE pode ser consultada no site:

[www.hagergroup.net](http://www.hagergroup.net)



**Eliminação correcta deste produto** (Resíduo de Equipamentos Eléctricos e Electrónicos).

(PT)

Esta marca, apresentada no produto ou na sua literatura indica que ele não deverá ser eliminado juntamente com os resíduos domésticos indiferenciados no final do seu período de vida útil. Para impedir danos ao ambiente e à saúde humana causados pela eliminação incontrolada de resíduos deverá separar este equipamento de outros tipos de resíduos e reciclá-lo de forma responsável, para promover uma reutilização sustentável dos recursos materiais.

Os utilizadores domésticos deverão contactar ou o estabelecimento onde adquiriram este produto ou as entidades oficiais locais para obterem informações sobre onde e de que forma podem levar este produto para permitir efectuar uma reciclagem segura em termos ambientais.

Os utilizadores profissionais deverão contactar o seu fornecedor e consultar os termos e condições do contrato de compra. Este produto não deverá ser misturado com outros resíduos comerciais para eliminação.