



93

Moedas de Ouro de Portugal e Brasil

Colecção
Monte Real

10 e 11 OUT 2012

TIARA PARK ATLANTIC HOTEL





directores	Dr. Javier Sáez Salgado Jaime Sáez Salgado
coordenação científica	Dr. Javier Sáez Salgado Jaime Sáez Salgado José R. Marinho Engº José Godinho Miranda Fernando Gonçalves André
comentários históricos e numismáticos	José R. Marinho
secretariado	Cláudia Leote
coordenadora técnica	Raquel Moura
capa	Ana Miranda
fotografia	Manuel Farinha
impressão e acabamento	Palmigráfica - Artes Gráficas, Lda.
depósito legal	238125/06

Moedas de Ouro de Portugal e Brasil

Colecção Monte Real

10 e 11 de Outubro de 2012

1ª Sessão - 10 Outubro - 17:00h - Lote 001 a 292

2ª Sessão - 11 Outubro - 17:00h - Lote 293 a 609

Leilão a realizar no



Rua Castilho 149 - 1099-034 Lisboa
Telefones 213 818 700 - Fax 213 890 505

Exposição (On View)

Os lotes podem ser vistos (lots on view) nos dias 3, 4, 8 e 9 Outubro
das 15 às 18 horas, na Av. da Igreja, 63 C

(Só com marcação e listagem dos lotes que pretende ver)

Numisma recebe ordens de compra e responde pelas mesmas em sala
Durante o leilão temos três linhas de telefone, 213 818 700

We are happy to handle bids for customers who are interested in a number of lots
During the sale we have three open telephone lines

Os valores indicados no Catálogo são preços-base

The prices quoted in the catalogue are the prices from which the bidding will commence



Av. da Igreja, 63 C - 1700-235 Lisboa
Telefones 217 931 838 - 217 932 194 - Fax 217 941 814
numismaonline.com info@numismaonline.com



376



Morabitino de D. Sancho I - SOBERBA

Meio S. Vicente Lisboa de D. João III - RARA

Meio S. Vicente Porto de D. João III - RARA

São Vicente LG de D. Sebastião I

Moeda 1678 de D. Pedro, Príncipe Regente

1/2 Moeda 1682 de D. Pedro, Príncipe Regente - ÚNICA

Dobrões de Minas Gerais 1724 a 1727

Dobra 1729 do Rio de Janeiro

Peça 1733 de Minas Gerais

1/2 Peça 1749 do Rio de Janeiro

1/2 Peça 1805 de D. João, PR - DA MAIS ALTA RARIDADE

1/2 Peça 1820 de D. João VI - 3 EXEMPLARES CONHECIDOS

Escudo 1819 de D. João VI

Quartinho 1821 de D. João VI

1/2 Escudo 1818 de D. João VI

Peça 1833 Degolada

Florim - Pedro de Portugal (Pretendente)

4 Pesos Fuertes 1855 Paraguai - 1ª moeda de ouro



Moedas de Ouro de Portugal e Brasil

Colecção Monte Real



1

GREGAS

Macedonia (359-336)

1*	Filipe II Tetradracma (Sear 6683) 14,40g.	MBC	200.
2	Alexandre III (336-323 a.C) Tetradracma Amphipolis (Sear 6721) 16,28g.	BC+	125.
3	Dracma (Sear 6730) 4,25g.	BC+	150.
4	Filipe III (232-317 a.C) Tetradracma (Sear 6749) 16,89g.	BC+	125.



5



6



Reino Seleucida

Antiochos IV (175-164 a.C.)

5* Tetradracma MBC 225.
(Sear 6976) 16,78g.

Período Clássico e Helenístico (158-149 a.C.)

6* Tetradracma Amphipolis Macedônia MBC 200.
(Sear 1386) 15,68g.



7



9



Antiochos VII (138-129 a.C.)

7* Tetradracma BC+ 150.
(Sear 7091) 16,69g.

Província Romana na Ásia (133 a.C.)

8 Tetradracma Cistóforo de Pergamo BC 100.
(Sear 3947)

Antiochos VIII (121-96)

9* Tetradracma MBC 200.
(Sear 7142) 16,78g.

Antiochos X (93-83)

10 Tetradracma BC 150.
(Sear 7142) 15,78g.

11	Filipo Filadelfos (93-83 a.C.) Tetradracma (Sear 7196) 15,97g.	BC+	200.
12	Imitação dos Celtas do Danúbio Tetradracma Cópia dos tipos de Filipe III da Macedónia, cunhada no séc. II a.C. pelas tribos celtas do "Danúbio", assim designadas já que ocupavam os vales do norte do curso do rio. 15,64g.	BC	200.
13	Caracala (198-217) Tetradracma Alexandria (Sear 2650)	BC+	100.

ROMA REPÚBLICA

14	Lote (16 moedas)		250.
<p>Denário Calpurnia 113 a.C.: Denário Publius Calpurnius (Sb 2) BC; Carisia 46 a.C.: Denário (Sb 3) BC-; Cornelia 88 a.C.: Denário CN Lentulus Clodianus (Sb 50) BC-; Curtia 116-15 a.C.: Denário Q.Curtius (Sb 2) BC+; Fabia 124 a.C.: Denário Q.Fabius Labco (Sb 1) BC+; Fonteia 108-107 a.C.: Denário MN FONTETUS (Sb 7) BC; Fonteia 85 a.C.: Denário MN FONTEIUS (Sb 9) BC; Furia 119 a.C.: Denário M.Furius L.F.Philus (Sb 18) BC+; Furia 84 a.C.: Denário P FURIUS CRASSIPES (Sb 1a) BC+; Julia 85 a.C.: Denário L Julius Bursio (Sb 5) MBC; Julia 85 a.C.: Denário L. Julius Bursio (Sb 5c) BC; Minucia 103 a.C.: Denário Q.THERMUS M.F. (Sb 19) MBC; Pompeia 137 a.C.: Denário Sex. Pompeius Fostlus (Sb 1) BC; Terentia 147 a.C.: Denário C. TERENCEIUS LUCANUS (Sb 10) BC+; Titia 90 a.C.: Denário Q. Titius (cabeça de Mutinus Titinus à direita) (Sb 1) BC-; Titia 90 a.C.: Denário Q. Titius (Cabeça jovem de Bacchus à direita) (Sb 2) BC.</p>			



15



16



17



ROMA IMPÉRIO

15*	Tibério Ouro Aureo (RIC 30) 7,45g.	TI CAESAR DIVI AVG F. AVGSTVS/rev PONTIF MAXIM	BC	750.
16*	Vespasiano, Tito e Domiciano (69-79) Denário (Sb 11) 3,21g.		BC+	250.
17*	Domitian (74-75) (cunhagem sob Vespasiano) Ouro Aureo (RIC 233) 6,96g.	CAES AVG F DOMIT COS III/rev PRINCEPS IVVENTVT	BC-	800.



18



20



19



18* Lucio Vero (161-169)
Ouro Aureo L VERUS AVG ARMENIACVS/rev TR P IIII IMP II COS II BC+ 1000.
(RIC 522) 7,20g.

19* Marco Aurelius (163-164)
Ouro Aureo IMP M ANTONINVS AVG/rev SALVTI.AVGVSTOR.TR.PXVII COS III MBC 1500.
(RIC 74) 7,21g.

20* Pertinax (193)
Denário PROVID . DEOR . COS . II BC+ 700.
(Sb 40) 3,30g.



21



22



23



21* Orbiana (225-6)
Denário (Sb 1) 3,17g. MBC 400.

22* Maximus (236-8)
Denário (Sb 10) 3,01g. MBC+/MBC 300.

23* Constantius II (337-361)
Siliqua Antioquia ANT BC+ 200.
(Sb 340d) 2,96g.

24 Lote (2 moedas) BC+ e BC 400.

Valentinian I (364-367): Ouro Sólido Antioquo DN VALENTINI ANVS PF AVG/RESTITUTOR REIPVBLICAE ANTH * cruz (RIC 2) 4,31g.; Theodosius II (430-440):
Ouro Sólido Constantinopla DN THEODO SIVS PF AVG/VOT XXX MVLT XXXX estrela CONOB (RIC 257) 4,41g. defeito no topo.



	Honorius (402-403)		
25*	Ouro Sólido Ravenna RV DN HONORI VS PF AVG/VICTORIA AVG G G/ COMOB (RIC 1319); 4,44g.	lindo MBC	350.
26	Lote (2 moedas) Honorio (395-402): Ouro Sólido Mediolanum DN HONORI VS PF AVG/VICTORIA AVG G G/ COMOB (RIC 1205)4,36g.; Theodosius II (430-440): Ouro Sólido Constantinopla DN THEODO SIVS PF AVG/VOT XXX MULT XXXX estrela CONOB (RIC 257)4,21g.	MBC e BC	400.
27	Lote (10 moedas) Domiciano 80: Denário (Sb 399) BC; Trajano 98-117: Denário (Sb 239) MBC; Antonino Pio 160: Denário (Sb 374) BC+; Marco Aurélio 166-9: Denário (Sb 437b) MBC; Septímio Severo 200-201: Denário (Sb 612) BC+; Elagabalus 218: Denário (Sb 256) MBC; Severo Alexandre 222-8: Denário (Sb 9) MBC; Severo Alexandre 231-5: Denário (Sb 161a) MBC; Gordiano III 238-240: Antoniniano (Sb 336) MBC/BC+; Herennia Etruscilla 249-251: Antoniniano (Sb 24a) BC+		200.
28	Lote (13 moedas) Julio Cesar 46-45 a.C.: Denário (Sb 13) BC; Vespasiano 69-79: Denário AVGVR TRI POT (Sb 43) REG; Vespasiano 69-79: Denário (Sb 359) BC-; Vespasiano 69-79: Denário PONTIF . MAXIM (Sb 387) BC+; Titus 79-81: Denário (Sb 311) BC; Hadrian 117-138: Denário COS III (Sb 295) REG; Antoninus Pius 138-161: Denário Funeral pyre (Sb 164) BC+; Septímio Severo 193-211: Denário VOTA PVBLICA (Sb 777) BC; Severo Alexandre 222-235: Denário (Sb 364) MBC; Gordiano III 238-244: Antoniniano CONCORDIA MILIT (Sb 61) BC+; Gordiniano III: Antoniniano LAETITIA AVG M (Sb 121) BC+; Otacilia Severa 249: Antoniniano CONCORDIA AVGE (Sb 9) BC; Philip II 249: Antoniniano ANNONA AVGG (Sb7) BC+		150.

IMPÉRIO BIZANTINO

29	Lote (6 moedas) Justino I 518-527: Ouro Semisse Constantinopla (Sear 57); Justiniano I 527-565: Ouro Sólido Constantinopla (Sear 140); Maurício Tibério 582-602: Ouro Sólido Constantinopla (Sear 478); Focas 602-610: Ouro Sólido Constantinopla (Sear 620); Focas: Ouro Sólido Constantinopla (Sear 620); Heráclio 610-641: Ouro Sólido (Sear 776)	BC+ e BC	800.
30	Lote (6 moedas) Justino I 518-527: Ouro Tremisse Constantinopla (Sear 58); Justiniano I: Ouro Sólido (Sear 140); Maurício Tibério 582-602: Ouro Sólido Constantinopla (Sear 478); Focas 602-610: Ouro Sólido Constantinopla (Sear 620); Heráclio 610-641: Ouro Sólido Constantinopla (Sear 741); Focas 602-610: Ouro Tremisse Constantinopla (Sear 633)	BC+ e BC	800.

31 Lote (5 moedas) BC+ e BC 750.

Justiniano I: Ouro Sólido Constantinopla (Sear 140); Justiniano I 527-565: Ouro Tremisse Constantinopla (Sear 145); Maurício Tibério 582-602: Ouro Sólido Constantinopla (Sear 478); Focas 602-610: Ouro Sólido Constantinopla (Sear 620); Heráclio: Sólido Constantinopla (Sear 741B)

32 Lote (5 moedas) BC+ e BC 750.

Justiniano I: Ouro Sólido Constantinopla (Sear 140); Justino II 565-578: Ouro Sólido Constantinopla (Sear 345); Maurício Tibério: Ouro Tremisse (Sear 488); Focas 602-610: Ouro Sólido Constantinopla (Sear 620); Heráclio: Ouro Sólido Constantinopla (Sear 735)



HISPANO ROMANAS

33* Balsa (próximo de Tavira)
Triente barras entre espigas BC+ 200.
(G.06.01) 5,01g.

34 Cilpes (Silves)
Asse peixe à direita e CILPE/rev peixe à esquerda MBC 400.
(G.tipo 04.01) 7,15g.

35 Ossonoba (Faro)
Quadrante peixe à esquerda BC+ 200.
(G.22.01) 4,14g.

MOEDAS DOS VISIGODOS

36* Sisebuto (612-621)
Ouro Triente +SISEBVTVS REX/rev + EMERI T A PIVS lindo MBC 400.
(CNV 258), 1,47g.

37* Suintila (621-631)
Ouro Triente Emerita +SVINTIL.A REX ESPIGA ENTRE PONTOS MBC+ 400.
rev +EMERI TIA PIVS ESPIGA ENTRE PONTOS
(CNV 327.22); 1,46g.



38* Cintila (636-639)
Ouro Triente +CHINTHILA REX/rev + EMERI T A PIVS MBC+ 1300.
(CNV 383); 1,43g.



39* Cintila (636-639)
Ouro Triente +CHINTHILA REX/REV + EMERI T A PIVS MBC 1000.
(CNV 383); 1,32g.



Império Bizantino - Cunhagem pós-Reforma (1092-1118)

40* Lote (2 moedas) BC+ 300.
Aleixo I: Ouro Hyperpyron Thessalonica (Sear 1924) 4,37g.; Império Niceia (1222-1254) João III Ducas Vatatzas: Ouro Hyperpyron Casa monetária de Magnesia (Sear 2073) 4,35g.



PORTUGAL

D. SANCHO I (1185-1211)

41* Ouro Morabitino +SANCIVS REX PORTVGALIS / +IN NE PTRIS I FILII SPSSCIA,
3.72g. (G.04.08; JS S1.01)

MUITO RARA

SOBERBA
ESTIMATIVA 20 000.

14000.



42



43



42

D. FERNANDO I (1367-1383)

42*	Tornês de busto, +-L (G.71.01)		BC+	250.
43*	Grave, - V Valência de Alcântara (G.16.01)	RARA	MBC	1000.
44	Lote (14 moedas) Barbuda, L (G.33.01) BC/BC+; Meia Barbuda, L (G.23.02) BC-/REG; Grave, L (G.tipo 11) (x4) BC-; Grave, L (G.11.02) BC-; Grave, P (G.18.01) BC- ; Grave, P (G.tipo 18) REG; Grave, -P (G.19.01) BC-; Pilarte coroado, L (G.07.04) BC e Pilarte coroado, P (G. 08.01/02)(x3) BC e BC-			400.
45	Lote (15 moedas) D. Sancho I: Dinheiro (G. 02.02) REG; D. Sancho II: Dinheiro (22.01, 22.falta); D. Afonso III: Dinheiro (G. 01.03) (x2), (G. 01.04), (G. 02.01) (x2); D. Dinis I: Dinheiro (G. 01.01, 04.16, 07.06, 07.11a, 07.12var); D. Fernando I: Dinheiro (G. 01.01, 01.02)		BC+ e BC	150.
46	Lote (63 moedas) D. Sancho II: Dinheiros (x9); D. Afonso III: Dinheiros (x25); D. Afonso IV: Dinheiro; D. Fernando I: Dinheiros (x9)		BC, BC- e REG	100.

D. JOÃO I (1385 – 1433)

47	Lote (21 moedas) Real de 10 Soldos, L (x3); Real de 10 Soldos, P (x2); Meio Real de 10 Soldos, L (G.17.02); Meio Real de 10 Soldos, L (G.19.01); Meio Real de 10 Soldos, L (G.15.01 (x4), 19.04 (x3); Meio Real de 10 Soldos (G.tipo 23); Meio Real atípico (G.tipo 27); Meio Real atípico escudo amendoado (G.28.02); Meio Real atípico, E (G.30.01); Meio Real atípico, EV (G.31.01) (x3)		BC e BC-	150.
48	Lote (22 moedas) Real branco, L (G.tipo 52) (x14); Real branco, L s.o. (G.52.09) (x3); Real branco, P . (G.tipo 53) (x2); Real branco, P s.o. (G.53.05); Meio Real branco, LB (G.38.01); Meio Real branco, PO (G.39.01)		BC e BC-	200.
49	Lote (47 moedas) Meio Real Cruzado, L (G.34.01) (x2); Meio Real Cruzado, L (G.36.01) (x2); Meio Real Cruzado, P (G. tipo 35); Real de 3 1/2 Libras, L lhns/lhns (x2); Real de 3 1/2 Libras, L lhns/adivtorivm (x5); Real de 3 1/2 Libras, L adivtorivm/ihns (x10); Real de 3 1/2 Libras, P (x2); Real preto, L lhns/adivtorivm; Real preto, L adivtorivm/lhns (x18); Real preto, L lhns/lhns (x3); Real preto, L adivtorivm/adivtorivm.		BC, BC- e REG	100.

D. DUARTE I (1433-1438)

50	Lote (9 moedas)	BC, BC- e REG	50.
Real preto, L (x6) BC+, BC e BC-; Meio Real preto, L (x3) BC- e REG			

D. AFONSO V (1438-1481)

51	Ouro Cruzado +CRVZATVS:ALFONSVS:QVIN/rev + ALFONSVS:DEI:GRACIE:REX (g.31.05/31.04); JS A5.06) 3,55g.	BC-	300.
52	Lote (22 moedas)	BC, BC- e REG	200.
Espadim (g.20.02) (x3) BC+ e BC; Espadim liga pobre BC; Meio Real preto (x9); Meio Real preto, L (x6); Meio Real preto, P (x3)			



D. JOÃO II (1481-1495)

53*	Ouro Cruzado <i>anv</i> "NN" invertidos/rev "NN" direitos (G.23.09; JS J2.06)	SOBERBA EXCELENTE ESTADO DE CONSERVAÇÃO	2000.
-----	--	--	-------



54* Ouro Cruzado “NN” direitos BELA 1750.
(G.23.11; JS J2.06) 3,56g.

55 Ceartil castelo com muralha bipartida, mar de ondas contínuas; escudo isolado BC+ 200.
(Magro 5.2.4)



D. MANUEL I (1495-1521)

56* Ouro Cruzado estrela no centro da cruz RARA lindo MBC 1400.
+ EMANVEL:P:R:P:ET:A:D:GVINEE/rev + EMANVEL:P:R:P ET:A:D:GVINEE
(G.falta - tipo 62.02; JS E1.02) 3,57g.

57 Lote (19 moedas) 150.

D. João II - Vintem, P (G.20.16 var.) BC+; Vintem, P escudo sem bordadura (G.11.05/08) BC+;
D. Manuel I - Tostão oV (G.45.09) c/furo MBC; Tostão VL (G.49.03) BC; Tostão VL (49.03) BC-;
Vintem (G.26.05) BC; Vintem (G.27.04) BC+; Vintem (G.27.04) BC c/furo; Vintem (G.27.05) BC-;
Vintem (G.30.01) BC-; Vintem (G.30.02) BC-; Vintem, P (G.33.05var) BC-; Vintem, P (G.36.01) BC-;
Vintem (G.38.12) BC+; Vintem (G.38.13) BC-; Meio Vintem (G.17.01) BC+; Meio Vintem (G.18.01) c/furo BC+;
Meio Vintem (G.22.02) BC-; Real, P (G.09.01) REG/BC-



D. JOÃO III (1521-1557)

58* Ouro São Vicente "NN" invertidos
(G.181.01; JS J3.07) 7,51g.

MBC+

2200.



59* Ouro Meio São Vicente "NN" direitos
(G.174.04; JS J3.09) 3,68g.

RARA

BELA/MBC+

4500.



60*	Ouro Meio São Vicente Porto	RARA	MBC+/MBC	3500.
	IOANES:III:R:PORTV/ <i>rev</i> ZELATOR FIDEI VS:QVE A "S" invertido (G.175.02; JS J3.10 var) 3,47g.			



61*	Ouro Cruzado calvário		lindo MBC	900.
	+IOA:III:POR:ET:AL:RE/ <i>rev</i> + IN HOC:SIG NO:VINCES (G.166.04; JS J3.27) 3,11g.			

62*	Ouro Cruzado calvário IOA:III:... círculo perolado no reverso		quase BELA	1500.
	:IOA:III:PORTVGALIE:ET:AL:R/ <i>rev</i> + IN . HOC.SIG NO . VINCES (G.172.04var; JS J3.27)			

63	Real português REX "SS" invertidos		MBC	250.
	(G.65.07)			

64	Lote (2 moedas)			100.
	Tostão cruz da ordem de Avis (G.135.08) BC+ e Tostão VL (G.94.04) MBC-			

65 Lote (10 moedas) 50.

Meio Tostão (G.83.04) BC/BC-; Vintem Lo (G.28.02) BC; Vintem oo (G.32.06) BC+; Vintem LR (G.42.01 var) BC-;
Vintem RL (G.50.02) BC-; Vintem (G.62.02) c/furo BC; X Reais (x3) BC; Real (G.11.03) BC.

66 Lote (10 exemplares) BC e BC- 350.

Contos para contar: D. João II - CC.09; D. Manuel I - CC.15 e CC.23 (x2); D. João III - CC.09, CC.17, CC.19, CC.22, CC.24 e CC.28



68



70



67



D. SEBASTIÃO I (1557-1578)

67* Ouro São Vicente LG MBC+ 4000.
(G.69.01; JS Se.01)

68* Ouro 500 Reais cruz pequena MBC+ 650.
(G.57.11; JS Se.16) 3,80g.

69 Ouro 500 Reais MBC- 500.
(G.57.06; JS Se.16) 3,81g.

70* Ouro 500 Reais cruz longa MBC+ 650.
(G.57.06; JS Se.16) 3,80g.

71 Ouro 500 Reais MBC- 500.
(G.57.04; JS Se.16) 3,80g.

72 Lote (16 moedas) 175.

Tostão (G.50.05) BC+; Tostão (G.50.19) BC; Tostão (G.53.01) BC-; Meio Tostão (G.36.04/37.07) BC;
 Vintem (G.29.12/09) BC-; X Reais LG (G.22.01) BC; X Reais (G.25.02) BC; V Reais (G.21.02) BC; V Reais (G.21.09) BC; 3 Reais (G.17.02) BC;
 3 Reais L-3 (G.18.02) BC; Real R (G.08.01) BC-; Real R (G.09.01) BC-; Real S (G.14.01) (x3) BC.

73 Lote (18 moedas) 125.

Tostão (G.50.05) BC+; Tostão (G.50.19) BC; Meio Tostão (G.35.02) BC-; Meio Tostão (G.37.08) BC; Vintem (G.29.19) BC/BC-;
 Vintem (G.29.24) BC-; X Reais (G.25.02) BC; X Reais (G.25.03) BC; V Reais (G.21.02) BC-/BC; V Reais (G.21.04) BC-/BC; 3 Reais (G.16.01) BC;
 3 Reais L-3 (G.18.02) BC-; Real S (G.14.01) (x4) BC; Real R (G.09.01) (x2) BC-.

74 Lote (7 moedas) 250.

D. Afonso V: Ceitel (Magro1.1.4A) BC-, (Magro1.2.16) circunferência lisa no anverso e circunferência serrilhada no reverso BC-, (8.4.10B) BC-, (9.6.1) BC-;
 D. João II: Ceitel (3.1.1) BC-; D. Manuel I: Ceitel (2.2.3A); D. João III: Ceitel (4.5.6)

75 Lote (188 moedas) BC+, BC, BC- e REG 300.

D. Afonso V (x107): 1.1.1, 1.2.1, 1.2.5 (x2), 1.2.7, 1.2.10 (x10), 1.2.14 (x3), 1.3.1, 1.3.3 (x2), 1.3.-, 1.4.1, 1.4.5 (x5),
 1.4.6, 1.4.9, 1.4.10; 2.1.2 (3), 2.1.5 (3), 2.1.6, 2.2.2, 2.6.2 (2), 2.-, 4.1.3, 4.2.1; 5.2.4, 5.2.-, 5.4.2, 5.5.3; 6.1.4 (2),
 6.1.8 (8), 6.1.12 (2), 6.1.13, 6.1.14, 6.2.3, 6.3.2, 6.3.-, 6.4.3 (2), 6.4.7, 6.4.9 (5), 6.4.10 (3), 6.4.12, 6.-, 7.1.4, 7.1.5;
 8.1.2, 8.1.5 (2), 8.3.5, 8.4.1 (2), 8.4.2, 8.4.6 (2), 8.4.8 (2); 9.2.1(2), 9.2.4, 9.2.8 (3), 9.2.14 (2), 9.2.15, 9.2.18, 9.2.26,
 9.12.2 (2), 9.12.17, 9.12.37; D. João II (x5): 2.2.3 (2), 2.2.4, 2.-, 4.2.4; D. Manuel I (x50): 2.1.2 (x2), 2.1.8, 2.1.12 (3),
 2.2.1 (6), 2.2.7 (6); 3.1.1 (2), 3.1.4 (3), 3.1.12 (6), 3.1.13 (2), 3.1.14 (3), 3.1.15 (12), 3.1.16, 3.1.18 (2); 5.1.3;
 D. João III (x26): 2.1.4 (4), 2.1.5 (2), 2.1.-, 4.1.2 (3), 4.1.3 (2), 4.1.5, 4.4.2 (2), 4.4.4, 4.-; 5.1.1, 5.1.-, 5.-, 6.2.1, 7.3.8,
 7.3.18 (2), 7.-, 8.1.1; D. Sebastião I: 4.2.1

D. FILIPE III (1621-1640)

76 Lote (6 moedas) 50.

D. Filipe II - Meio Tostão (G.07.03) BC; Meio Tostão (G.07.05) v.s. BC-; D. Filipe III - Meio Tostão (G.08.01) BC-; Meio Tostão (G.09.01 var.) BC;
 Meio Tostão (G. tipo 09) BC *IN.HOCINO(...) CE; Meio Tostão (G. tipo 09) BC- legenda em sentido contrário.

77 Lote (6 moedas) 50.

D. Filipe II - Vintem XX Reais (G.01.09) BC-; Vintem XX Reais (G.01.13) BC+; Vintem XX Reais (G.01.13) BC; Vintem XX Reais (G.01.13) BC+;
 D. Filipe III - Vintem XX Reais (G.01.01) BC; Vintem XX Reais (G.01.03 var) BC.



78



80



78

D. JOÃO IV (1640-1656)

78*	Cruzado (G.100.01)		MBC	250.
79	Cruzado (G.97.04)	REX PORTVGALIE	BC+	150.
80*	Tostão, E (G.82.02)	REX PORTVGA	MBC	150.



81



81*	Tostão LB, PORTVGVALIA, de D. Filipe II (G.17.06) com carimbo 120 (G.115.12)		MBC	100.
82	Meio Tostão 1641 "4" invertido *(IOAN)NES.IIIII.D.G.REX.P/*IN HOC INO VINCES (G.38.01) descentrada		BC	100.
83	Lote (15 moedas)			150.

Meio Cruzado (G.85.01) BC; Meio Cruzado, P (G.91.03) c/furo MBC; Tostão, P (G.78.01) BC+; Quatro Vintens (G.51.02) BC; Meio Tostão 1642 (G.38.04) BC; Meio Tostão, P (G.47.02) BC/BC+; Meio Tostão, P (G.47.08) BC; Meio Tostão, E (G.48.01) c/furo BC; Meio Tostão, E (G.50.01) BC-/BC; Dois Vintens (G.24.01) BC+; V Reis (G.07.01) BC-; 3 Reais (G.04.06) BC-; Real e Meio (G.01.01) BC-; Meio Tostão de D.Sebastião c/carimbo 60 (G.113.06) BC-; Meio Tostão de D. Filipe III c/carimbo 60 (G.113.11) BC-.

84 Lote (14 moedas) 175.

Meio Cruzado, P (G.91.04) BC; Tostão 1641 (G.68.07 var) BC; Quatro Vintens (G.51.02) BC; Quatro Vintens, E (G.55.01) BC+;
Meio Tostão, P (G.47.05) BC-; Meio Tostão, P (G.47.07) BC; Meio Tostão, P (G.47.08) BC; Meio Tostão, P (G.47.08) BC; Meio Tostão, E (G.50.01) BC+;
Dois Vintens (G.27.04) BC-; V Reis (G.06.01) BC-; Real e Meio (G.01.01 var) BC-; Real e Meio (G.01.06) BC;
Meio Tostão de D. Filipe III c/carimbo 60 (G.113.11) BC.

D. AFONSO VI (1656-1667)

85 Lote (19 moedas) 250.

Cruzado 1666 (G.tipo 31) BC; Meio Cruzado 1664 (G.tipo 28) BC; Meio Cruzado 1664 (G.tipo 28) BC-; Tostão (G.25.10) BC;
Tostão (x9) (G.28.10) BC e BC-; Quatro Vintens (G.20.01) BC; Meio Tostão (G.18.01) BC-; Dois Vintens (G.13.05) BC-;
Vintem (XX Reis) (G.10.01) BC; Vintem (XX Reis) hibrida (G.06.01) c/furo REG; Vintem (XX Reis) hibrida (G.07.05) BC-.

86 Lote (3 moedas) BC 150.

Quatro Vintens (G.51.03) com carimbo "100 coroados" (G.40.01); Quatro Vintens, P (G.53.07) com carimbo "100 coroados" (G.41.03);
Quatro Vintens, E (G.54.01) com carimbo "100 coroados" (G.41.04).

87 Tostão sem numeral BC+ 100.

ALPHONSVS.D.G.REX.POR
(G.25.19var) descentrada



88



89



D. PEDRO, PRÍNCIPE REGENTE (1667-1683)

88* Ouro Moeda 1678 coroa simples RARA MBC+ 8000.
(G.68.01; JS Pr.21) 10,73g. Exemplar muito interessante, a 2ª data de cunhagem mecânica.

A Moeda de 1677, apenas se conhece um exemplar no Museu Numismático Português, da IN-CM.

89* Ouro Moeda 1678 coroa simples RARA MBC+ 8500.
(G.68.01; JS Pr.21) 10,36g.



90* Ouro Meia Moeda 1682 coroa perolada ÚNICA MBC 5000.
(G.66.falta; JS Pr.28 var.) 5,01g.
Não é conhecido nenhum exemplar desta emissão coroa perolada, com a data 1682, e escudo acostado por três trifólios entre pontos.
Também não conhecemos nenhum exemplar da Meia Moeda 1682 (G.67.02). Ferraro Vaz terá visto um exemplar desta data no princípio dos anos 70 com a coroa perolada acostada de 4 trifólios.

91 Ouro Quartinho 1679 coroa simples MBC- 2500.
(G.63.03; JS Pr.32)

92 Lote (14 moedas) 250.
Quatro Vintens (G.24.01) BC; Meio Tostão (G.23.04) BC; Dois Vintens (G.20.01) BC; Vintem (G.19.01) c/furo BC;
Meio Cruzado 1681 (G.55.01) BC/BC- defeito no bordo; Tostão (G.52.01) MBC; Dois Vintens eixo 3h. (G.44.01) BC;
Dois Vintens (G.43.03) BC; X Reis 1677 (G.12.01) BC; V Reis 1676 (G.06.04) BC; 3 Reis 1677 (G.03.09) REG/BC-;
1 1/2 Reis 1678 (G.01.15) REG; X Reis 1683 furo tapado (G.40.01) BC+; V Reis 1683 (G.39.02) BC-

D. PEDRO II (1683-1706)

93 Ouro Moeda 1690 quase BELA 1900.
(G.99.03; JS P2.04)

94 Ouro Moeda 1703 MBC 700.
(G.99.14; JS P2.14); v.s.

95 Ouro Moeda 1703 .ETALG. MBC+ 2000.
(G.99.16; JS P2.14) ligeiro defeito às 3 e 9 horas



96



99



96

96*	Ouro	Moeda 1703 R	"DG" entre trifólios	quase BELA	1750.
		(G.100.02 var; JS P2.18; AI 034)	ligeiros v.s.		
97	Ouro	Moeda 1706 R	RARÍSSIMA	BC	500.
		(G.100.01; JS P2.21; AI 037) 8,51g. cerceada			
98	Ouro	Meia Moeda 1689		MBC-	700.
		(G.95.02; JS P2.26)			
99*	Ouro	Quartinho 1691		MBC+	750.
		(G.93.04; JS P2.40)			
100	Cruzado novo	1705		MBC	100.
		(G.79.06) v.s.			
101	Lote	(6 moedas)			250.
		Cruzado novo 1688 (G.74.03) MBC; Doze Vintens 1688 (G.61.01) BC; Seis Vintens (G.49.03) MBC+; Tostão (G.44.06 var) MBC; Três Vintens, P (G.40.02) BC; Cordão e cunho de orla nova sobre Cruzado com carimbo "S00 coroado" (G.112.01) MBC.			
102	Lote	(21 moedas)			250.
		Cruzado novo 1689 P (G.83.01) MBC; Seis Vintens portvga (G.49.01) MBC; Seis Vintens 1693-P (G.52.09) MBC; Tostão 1690 P (G.47.01) BC-; Tostão 1704 P (G.46.09) c/furo BC-; Três Vintens (G.35.01) c/furo BC; Meio Tostão P (G.32.04) BC-; Meio Tostão P (G.32.04) c/furo BC-; Vintem (G.18.02) BC; Vintem (G.18.03) c/furo BC; Vintem P (G.19.01) c/furo BC-; Cordão e cunho de orla nova sobre Cruzado c/carimbo "S00 coroado" (G.112.01) MBC; Cordão e cunho de orla nova sobre Meio Cruzado c/carimbo "2S0 coroado" (G.101.01) MBC; X Reis 1699 (G.16.01) BC; X Reis 1703 (G.15.06) BC; V Reis 1699 (G.13.01) BC; V Reis 1703 (G.13.10) BC; III Reis 1699 EV (G.05.07) BC-; III Reis 1703 (G.06.04) BC; Real e Meio 1699 (G.01.01) BC; Real e Meio 1703 (G.04.01) BC.			



103



104



D. JOÃO V (1706-1750)

103*	Ouro Dobráo 1724 M (G.105.01; JS J5.3; AI O248)	RARA	MBC+	9000.
104*	Ouro Dobráo 1725 M (G.105.02; JS J5.4; AI O249)		MBC+	3300.
105*	Ouro Dobráo 1725 M (G.105.02; JS J5.4; AI O249)	EXCELENTE ESTADO DE CONSERVAÇÃO	quase SOBERBA	3700.
106*	Ouro Dobráo 1725 M (G.105.02; JS J5.4; AI O249)		MBC	3000.
107*	Ouro Dobráo 1725 M (G.105.02; JS J5.4; AI O249)		lindo MBC	3200.
108*	Ouro Dobráo 1726 M (G.105.03; JS J5.5; AI O250)		MBC	3000.
109*	Ouro Dobráo 1726 M (G.105.03; JS J5.5; AI O250)		MBC	3000.
110*	Ouro Dobráo 1726 M (G.105.03; JS J5.5; AI O250)		MBC	3000.
111*	Ouro Dobráo 1727 M (G.105.04; JS J5.6; AI O251)		MBC+	3500.
112*	Ouro Dobra 1729 (G.133.06; JS J5.13)		MBC+	5000.



105



106



107



108



109



110



111



112





113



114



113*	Ouro	Dobra 1729 M		lindo MBC	1750.
		(G.139.04; JS J5.26; AI O285)			
114*	Ouro	Dobra 1730 M		MBC+	2000.
		(G.139.05; JS J5.27; AI O286)			
115*	Ouro	Dobra 1731 M		MBC	1400.
		(G.139.06; JS J5.28; AI O287)			
116*	Ouro	Dobra 1731 M		MBC	1600.
		(G.139.06; JS J5.28; AI O287)			
117*	Ouro	Dobra 1731 M		MBC+	1900.
		(G.139.06; JS J5.28; AI O287)			
118*	Ouro	Dobra 1731 M		MBC	2000.
		(G.139.06; JS J5.28; AI O287)			
119*	Ouro	Dobra 1731 M		MBC+	1750.
		(G.139.06; JS J5.28; AI O287)			
120*	Ouro	Dobra 1731 M		MBC	1500.
		(G.139.06; JS J5.28; AI O287)			
121*	Ouro	Dobra 1731 M		MBC	1500.
		(G.139.06; JS J5.28; AI O287a)	v.s.		
122*	Ouro	Dobra 1731 M		lindo MBC	1800.
		(G.139.06; JS J5.28; AI O287a)			



115



116



117



118



119



120



121



122





123* Ouro Dobra 1732 M
(G.139.08; JS J5.29; AI O288)

EXCELENTE ESTADO DE CONSERVAÇÃO E TONALIDADE

quase SOBERBA

2000.



124



124* Ouro Dobra 1732 M
(G.139.08; JS J5.29; AI O288)

MBC

1500.



125



125* Ouro Dobra 1732 M
(G.139.08; JS J5.29; AI O288)

lindo MBC

1500.



126



127



126* Ouro Dobra 1732 M
(G.139.08; JS J5.29; AI O288)

MBC+/MBC 1700.

127* Ouro Dobra 1732 M
(G.139.08; JS J5.29; AI O288)

serrilha danificada

MBC 1300.



128



129



128* Ouro Dobra 1733 M
(G.139.09; JS J5.30; AI O289a)

MBC+ 1800.

129* Ouro Dobra 1733 M
(G.139.09; JS J5.30; AI O289)

MBC+/MBC 1500.

130* Ouro Dobra 1733 M
(G.139.09; JS J5.30; AI O289)

risco no campo no anverso

quase BELA 1500.



130





131



132



131*	Ouro	Dobra 1733 M		MBC	1500.
		(G.139.09; JS J5.30; AI O289)			
132*	Ouro	Dobra 1733 M		MBC	1500.
		(G.139.09; JS J5.30; AI O289)			
133*	Ouro	Dobra 1729 R		MBC+	3000.
		(G.138.04; JS J5.33; AI O195)			
134*	Ouro	Dobra 1730 R	v.s.	BC	1150.
		(G.138.07; JS J5.34; AI O196)			
135*	Ouro	Meio Dobrão 1725 M		MBC+	2000.
		(G.104.02; JS J5.40; AI O245)			
136*	Ouro	Meio Dobrão 1725 M		MBC+	2000.
		(G.104.02; JS J5.40; AI O245)			
137*	Ouro	Meio Dobrão 1726 M		MBC+	2000.
		(G.104.03; JS J5.41; AI O246)			
138*	Ouro	Meio Dobrão 1726 M	brilho original	MBC+	2000.
		(G.104.03; JS J5.41; AI O246)			
139*	Ouro	Meio Dobrão 1726 M		MBC	2200.
		(G.104.03; JS J5.41; AI O246)			
140*	Ouro	Meio Dobrão 1726 M		MBC	2000.
		(G.104.03; JS J5.41; AI O246)			



133



134



135



136



137



138



139



140





141



142



143



144



141*	Ouro	Peça 1744 B		MBC+/MBC	700.
		(G.130.18; JS J5.95; AI O144)			
142*	Ouro	Peça 1745 B		quase BELA	1400.
		(G.130.19; JS J5.96; AI O145)			
143*	Ouro	Peça 1750 B sem ponto no "B"		quase BELA	900.
		(G.130.falta; JS J5.101; AI O150)			
144*	Ouro	Peça 1750 B		MBC	700.
		(G.130.28; JS J5.101; AI O150)	v.s.		
145	Ouro	Peça 1743 R		MBC	650.
		(G.131.27; JS J5.119; AI O218)	v.s.		
146*	Ouro	Peça 1744 R		quase SOBERBA	1000.
		(G.131.29; JS J5.120; AI O219)			
147	Ouro	Peça 1744 R		MBC	650.
		(G.131.29; JS J5.120; AI O219)			
148*	Ouro	Peça 1746 R		MBC	700.
		(G.131.32; JS J5.122; AI O221)			



146



148



153



150



154



149 Ouro Peça 1746 R
(G.131.32; JS J5.122; AI O221)

MBC

700.

150* Ouro Peça 1749 R
(G.131.38; JS J5.125; AI O224)

lindo MBC

700.

151 Ouro Peça 1749 R
(G.131.38; JS J5.125; AI O224)

MBC

700.

152 Ouro Peça 1750 R
(G.131.40; JS J5.126; AI O225)

MBC+

750.

153* Ouro Peça 1750 R
(G.131.40; JS J5.126; AI O225)

quase BELA

800.

154* Ouro Peça 1750 R
(G.131.40; JS J5.126; AI O225)

lindo MBC

700.



155* Ouro Peça 1750 R
(G.131.40; JS J5.126; AI O225)

MBC/MBC+

700.



156* Ouro Peça 1733 M
(G.132.04; JS J5.130; AI O281)

MUITO RARA

MBC+

12500.



157



157* Ouro Moeda 1720
(G.98.16; JS J5.145) v.s.

MBC

700.



158

158* Ouro Moeda 1716 B
(G.102.03; JS J5.153; AI O62)

MBC+

800.



159



160



161



163



159*	Ouro Moeda 1717 B (G.102.04; JS J5.154; AI O63)	quase SOBERBA	1000.
160*	Ouro Moeda 1717 B (G.102.04; JS J5.154; AI O63)	SOBERBA	1500.
161*	Ouro Moeda 1718 B (G.102.05; JS J5.155; AI O64)	SOBERBA	1400.
162	Ouro Moeda 1718 B (G.102.05; JS J5.155; AI O64)	quase SOBERBA	1400.
163*	Ouro Moeda 1719 B (G.102.06; JS J5.156; AI O65)	SOBERBA	1200.
164	Ouro Moeda 1719 B (G.102.06; JS J5.156; AI O65)	quase SOBERBA	1200.
165	Ouro Moeda 1719 B (G.102.06; JS J5.156; AI O65)	quase SOBERBA	1200.
166	Ouro Moeda 1719 B (G.102.06; JS J5.156; AI O65)	BELA	1200.



168



173



169



170



172



167	Ouro	Moeda 1719 B			lindo MBC	700.
		(G.102.06; JS J5.156; AI O65)				
168*	Ouro	Moeda 1716 R			lindo MBC	750.
		(G.101.15; JS J5.174; AI O168)	risco no anverso			
169*	Ouro	Moeda 1717 R			MBC	800.
		(G.101.16; JS J5.175; AI O169)				
170*	Ouro	Moeda 1721 R			MBC	750.
		(G.101.22; JS J5.179; AI O173)				
171	Ouro	Moeda 1721 R			MBC	600.
		(G.101.22; JS J5.179; AI O173)	v.s.			
172*	Ouro	Moeda 1722 R			MBC	650.
		(G.101.23; JS J5.180; AI O174)	limpa			
173*	Ouro	Meia Peça 1722 L		MUITO RARA	BC+	15000.
		(G.120.01; JS J5.190)	limpa			
174	Ouro	Meia Peça 1735			BC	400.
		(G.121.11; JS J5.201)	v.s.			



175*	Ouro	Meia Peça 1749 R (G.123.05; JS J5.221; AI O205)	RARA	MBC+	3000.
176*	Ouro	Meia Moeda 1714 (G.93.08; JS J5.236)		lindo MBC	800.
177	Ouro	Meia Moeda 1715 B (G.96.02; JS J5.245; AI O54)		BC+	400.
178	Ouro	Meia Moeda 1716 B (G.96.03; JS J5.246; AI O55)		MBC	400.
179*	Ouro	Meia Moeda 1723 R (G.95.01; JS J5.251; AI O156)		lindo MBC	500.
180	Lote (22 moedas)	Ouro Escudo 1722 L (G.115.01; JS J5.258) BC-; Escudo 1725 (G.116.04; JS J5.261) BC; Quartinho 1716 (G.87.12; JS J5.314) BC+; Meio Escudo 1723 (G.109.01; JS J5.352) BC-; Meio Escudo 1725 (G.109.03; JS J5.354) BC; Meio Escudo 1726 (G.109.05; JS J5.355) BC-; Meio Escudo 1738 (G.109.16; JS J5.366) BC; Meio Escudo 1747 com ponto na data (G.111.06; JS J5.375) BC; Cruzado novo (Pinto) 1721 4 arcos (G.83.04; JS J5.409) MBC; Quartinho 1722 (G.87.19; JS J5.320) cerceado BC; Quartinho 1711 (G.87.05; JS J5.309) muito cerceado BC-; Meio Escudo 1722 L (G.108.01; JS J5.351) ligeiro cerceio BC-; Meio Escudo 1730 (G.109.10; JS J5.360) BC-; Meio Escudo 1744 (G.113.03; JS J5.372) ligeiro cerceio BC; Cruzado novo (Pinto) 1734 (G.84.14; JS J5.432) cerceado BC; Cruzado novo (Pinto) 1734 (G.84.14; JS J5.432) muito cerceado BC-; Cruzadinho 1734 R (G.106.01; JS J5.439; AI O198) BC-; Cruzadinho 1734 M (G.107.04; JS J5.443; AI O255) c/ furo, ligeiro cerceio BC-; Escudo 1724 sem ponto no final da legenda (G.116.03; JS J5.260) BC-; Escudo 1726 (G.116.05; JS J5.262) BC; Escudo 1729 (G.116.08; JS J5.265) BC; Escudo 1738 ponto depois da data (G.116.15; JS J5.271) v.s. BC.			1500.
181	Ouro	Quartinho 1709 (G.87.03; JS J5.307)		MBC	350.
182	Ouro	Quartinho 1712 (G.87.07; JS J5.310)		MBC-/MBC	350.

183 Ouro Quartinho 1712 legenda separada por florões BC 100.
 (G.87.07; JS J5.310) com mossas

184 Ouro Quartinho 1722 MBC 300.
 (G.87.20; JS J5.320)



185* Ouro Quartinho 1726 R c.v. BC+ 300.
 (G.90.02; JS J5.346; AI O155) v.s.

186* Ouro Quartinho 1727 M MUITO RARA BC+ 1500.
 (G.92.04; JS J5.350; AI O235)

187 Ouro Meio Escudo 1725 MBC+ 350.
 (G.109.03; JS J5.354)

188 Ouro Cruzado novo (Pinto) 1719 BELA 220.
 (G.83.02; JS J5.407)

189 Ouro Cruzadinho 1734 M BC+ 150.
 (G.107.04; JS J5.443; AI O255)



190* Cruzado novo 1707 lindo MBC 500.
 (G.77.02)



193



195



196



197



D. JOSÉ I (1750-1777)

191	Ouro Peça 1751 (G.53.02; JS Jo.02)	MBC	650.
192	Ouro Peça 1754 (G.53.05; JS Jo.05)	lindo MBC	650.
193*	Ouro Peça 1755 (G.53.06; JS Jo.06)	MBC	700.
194	Ouro Peça 1758 (G.53.09; JS Jo.09)	MBC	650.
195*	Ouro Peça 1763 (G.53.15; JS Jo.14)	MBC+	675.
196*	Ouro Peça 1766 (G.53.17; JS Jo.16)	quase BELA	700.
197*	Ouro Peça 1772 (G.53.24; JS Jo.22)	MBC+	650.



198



199



200



201



198* Ouro Peça 1774

(G.53.27; JS Jo.24)

MBC+

750.

199* Ouro Peça 1775

(G.53.29; JS Jo.25)

MBC+/BELA

700.

200* Ouro Peça 1775

(G.53.29; JS Jo.25)

EXCELENTE ESTADO DE CONSERVAÇÃO

quase SOBERBA

700.

201* Ouro Peça 1775

(G.53.29; JS Jo.25)

EXCELENTE ESTADO DE CONSERVAÇÃO

SOBERBA

700.



202



203



202* Ouro Peça 1753 B

(G.54.03; JS Jo.29; AI O383)

lindo MBC

800.

203* Ouro Peça 1771 B

(G.54.24; JS Jo.47; AI O401)

MBC+/MBC

700.



204



204* Ouro Peça 1774 B
(G.54.27; JS Jo.50; AI O404)



205



MBC+ 800.

205* Ouro Peça 1776 B
(G.54.29; JS Jo.52; AI O406)

MBC+ 750.



206



206* Ouro Peça 1776 B
(G.54.29; JS Jo.52; AI O406)

207



quase BELA 700.

207* Ouro Peça 1777 B
(G.54.30; JS Jo.53; AI O407)

MBC 650.



209



208 Ouro Peça 1752 R
(G.55.02; JS Jo.55; AI O420)

MBC 625.

209* Ouro Peça 1753 R
(G.55.05; JS Jo.56; AI O421)

MBC+ 650.

210*	Ouro Peça 1755 R (G.55.07; JS Jo.58; AI O423)	MBC+	650.
211*	Ouro Peça 1756 R (G.55.08; JS Jo.59; AI O424)	BELA	700.
212	Ouro Peça 1756 R (G.55.08; JS Jo.59; AI O424)	MBC+	650.
213*	Ouro Peça 1757 R (G.55.09; JS Jo.60; AI O425)	MBC+	650.
214	Ouro Peça 1759 R (G.55.11; JS Jo.62; AI O427)	MBC+	650.
215	Ouro Peça 1759 R (G.55.11; JS Jo.62; AI O427)	MBC	650.
216*	Ouro Peça 1760 R (G.55.12; JS Jo.63; AI O428)	MBC+	650.
217	Ouro Peça 1761 R (G.55.13; JS Jo.64; AI O429)	MBC	625.
218*	Ouro Peça 1761 R (G.55.13; JS Jo.64; AI O429)	MBC	625.
219	Ouro Peça 1761 R (G.55.13; JS Jo.64; AI O429)	MBC+	675.
220*	Ouro Peça 1762 R (G.55.14; JS Jo.65; AI O430)	MBC+	650.
221	Ouro Peça 1763 R (G.55.15; JS Jo.66; AI O431)	MBC	650.
222	Ouro Peça 1764 R (G.55.16; JS Jo.67; AI O432)	MBC	625.



210



211



216



213



218



220



223



223* Ouro Peça 1766 R
(G.55.18; JS Jo.69; AI O434)

MBC+

650.

224 Ouro Peça 1767 R
(G.55.19; JS Jo.70; AI O435)

MBC

650.



225



230



227



228



231



225*	Ouro	Peça 1767 R		MBC+	650.
		(G.55.19; JS Jo.70; AI O435)			
226	Ouro	Peça 1770 R		MBC	650.
		(G.55.23; JS Jo.73; AI O438)			
227*	Ouro	Peça 1771 R		MBC+	650.
		(G.55.25; JS Jo.74; AI O439)			
228*	Ouro	Peça 1772 R		quase BELA	650.
		(G.55.26; JS Jo.75; AI O440)			
229	Ouro	Peça 1772 R		MBC+	650.
		(G.55.26; JS Jo.75; AI O440)			
230*	Ouro	Peça 1773 R		BELA	700.
		(G.55.27; JS Jo.76; AI O441)			
231*	Ouro	Peça 1773 R	EXCELENTE ESTADO DE CONSERVAÇÃO	quase SOBERBA	700.
		(G.55.27; JS Jo.76; AI O441)			



232

232* Ouro Peça 1774 R
(G.55.28; JS Jo.77; AI O442)



233

BELA

675.



233* Ouro Peça 1774 R
(G.55.28; JS Jo.77; AI O442)

lindo MBC

650.



234

234* Ouro Peça 1775 R
(G.55.29; JS Jo.78; AI O443)



EXCELENTE ESTADO DE CONSERVAÇÃO



235

SOBERBA

700.



235* Ouro Peça 1776 R
(G.55.30; JS Jo.79; AI O444)

EXCELENTE ESTADO DE CONSERVAÇÃO

SOBERBA

700.



236

236* Ouro Peça 1776 R
(G.55.30; JS Jo.79; AI O444)



EXCELENTE ESTADO DE CONSERVAÇÃO



237

SOBERBA

700.



237* Ouro Peça 1776 R
(G.55.30; JS Jo.79; AI O444)

EXCELENTE ESTADO DE CONSERVAÇÃO

SOBERBA

700.

238*	Ouro	Peça 1776 R		quase BELA	700.
		(G.55.30; JS Jo.79; AI O444)			
239*	Ouro	Peça 1777 R	EXCELENTE ESTADO DE CONSERVAÇÃO	SOBERBA	700.
		(G.55.31; JS Jo.80; AI O445)			
240*	Ouro	Peça 1777 R	EXCELENTE ESTADO DE CONSERVAÇÃO	quase SOBERBA	700.
		(G.55.31; JS Jo.80; AI O445)			
241*	Ouro	Peça 1777 R	EXCELENTE ESTADO DE CONSERVAÇÃO	quase SOBERBA	700.
		(G.55.31; JS Jo.80; AI O445)			
242*	Ouro	Peça 1777 R		quase BELA	700.
		(G.55.31; JS Jo.80; AI O445)			
243*	Ouro	Meia Peça 1772	RARA	MBC+	2000.
		(G.50.03; JS Jo.83) sinais de reajustamento de peso no reverso			
244*	Ouro	Escudo 1768		lindo MBC	400.
		(G.47.04; JS Jo.108)			
245	Ouro	Quartinho 1768-J	5 arcos	MBC+	300.
		(G.41.02; JS Jo.134)			
246	Ouro	Meio Escudo 1751-I		BC+	150.
		(G.42.01; JS Jo.138)			
247	Ouro	Meio Escudo 1768-J		BC+	150.
		(G.43.03; JS Jo.140)			
248	Ouro	Cruzado novo (Pinto) 1752-I	5 arcos	MBC+	220.
		(G.37.01; JS Jo.162)			
249	Ouro	Cruzado novo (Pinto) 1771-I	5 arcos	BELA	250.
		(G.37.05; JS Jo.167)			
250	Ouro	Cruzado novo (Pinto) 1771-I	5 arcos	MBC	100.
		(G.37.05; JS Jo.167)			



238



239



240



243



241



242



244



251 Lote (32 moedas)

D. João V: Cruzado novo 1750 c/furo tapado (G.80.02) BC; Seis Vintens (G.67.03) v.s. BC; Tostão (G.60.03) MBC; Tostão 1707 (G.65.01) BC-/REG; Três Vintens (G.51.02) BC+; Meio Tostão (G.45.01) BC; Meio Tostão (G.45.03a) BC; Meio Tostão 5 arcos (G.48.01) BC+; Vintem (G.39.01) BC; Vintem (G.38.01) BC; Vintem (G.41.01) BC; X Reis 1721 (G.23.01) c/furo BC; V Reis 1713 (G.14.03) BC+; III Reis 1714 (G.08.03) BC; 1 1/2 Reis 1714 (G.05.04) BC; X Reis 1736 (G.34.16) BC+; X Reis 1727 (G.34.01) BC; V Reis 1738 (G.19.06) BC; III Reis 1732 (G.12.05) BC-/BC; D. José I: Cruzado novo 1766-J (G.35.03) BC; Doze Vintens 1752-I 5 arcos (G.27.01) BC; Doze Vintens 1767-J (G.30.05) BC; Três Vintens-J (G.15.03) BC-; Meio Tostão-J (G.12.03) BC; X Reis 1757-I (G.08.08) BC; V Reis 1754-I (G.05.07) BC; III Reis 1751-I (G.01.01) BC; III Reis 1764-I (G.02.01) BC; X Reis 1764-J (G.09.06) BC+; V Reis 1757-J (G.06.03) BC; III Reis 1764-J (G.03.02) BC; III Reis 1764-J (G.04.01) BC

200.



252



254



253



256



257



D. MARIA I E D. PEDRO III (1777-1786)

252* Ouro Peça 1780 (G.27.06; JS M1.04)	MBC+	675.
253* Ouro Peça 1782 (G.27.09; JS M1.06)	quase BELA	675.
254* Ouro Peça 1783 (G.27.11; JS M1.07)	MBC+	675.
255 Ouro Peça 1783 (G.27.11; JS M1.07)	MBC+	675.
256* Ouro Peça 1783 (G.27.11; JS M1.07)	MBC+	650.
257* Ouro Peça 1785 (G.27.13; JS M1.09)	MBC+	675.



258



258* Ouro Peça 1778 B
(G.28.02; JS M1.11; AI O483A)



260



MBC 650.

259 Ouro Peça 1780 B "B" junto à data
(G.29.03; JS M1.18; AI O485)

MBC+ 750.

260* Ouro Peça 1781 B
(G.29.04; JS M1.19; AI O486)

MBC 750.



261



261* Ouro Peça 1783 B
(G.28.05; JS M1.13; AI O488)



262



MBC 700.

262* Ouro Peça 1784 B
(G.28.09; JS M1.14; AI O489)

MBC 700.



263



263* Ouro Peça 1785 B
(G.28.12; JS M1.15; AI O490)



264



MBC 700.

264* Ouro Peça 1786 B
(G.28.14; JS M1.16; AI O491)

MBC 700.

265*	Ouro Peça 1778 R (G.30.03; JS M1.22; AI O460)	MBC+/BELA	675.
266	Ouro Peça 1778 R (G.30.03; JS M1.22; AI O460)	MBC+	675.
267*	Ouro Peça 1778 R (G.30.03; JS M1.22; AI O460)	lindo MBC	650.
268	Ouro Peça 1778 R (G.30.05; JS M1.22; AI O460)	BC	550.
269*	Ouro Peça 1779 R (G.30.06; JS M1.23; AI O461)	MBC+	675.
270	Ouro Peça 1779 R (G.30.06; JS M1.23; AI O461)	MBC+	675.
271*	Ouro Peça 1779 R (G.30.06; JS M1.23; AI O461)	BELA	700.
272*	Ouro Peça 1780 R (G.30.08; JS M1.24; AI O462)	MBC+	675.
273*	Ouro Peça 1780 R (G.30.08; JS M1.24; AI O462)	MBC+	675.
274*	Ouro Peça 1782 R (G.30.12; JS M1.26; AI O464)	MBC+	675.
275*	Ouro Peça 1783 R (G.30.14; JS M1.27; AI O465)	quase BELA	650.
276	Ouro Peça 1783 R (G.30.14; JS M1.27; AI O465)	MBC+	650.
277	Ouro Peça 1784 R (G.30.16; JS M1.28; AI O466)	lindo MBC	625.



265



267



269



271



272



273



274



275





278



281



278*	Ouro	Peça	1785 R		MBC+	650.
			(G.30.19; JS M1.29; AI O467)			
279	Ouro	Peça	1785 R	v.s.	BC+	500.
			(G.30.19; JS M1.29; AI O467)			
280	Ouro	Peça	1785 R		BC	650.
			(G.30.19; JS M1.29; AI O467)			
281*	Ouro	Peça	1786 R		quase BELA	650.
			(G.30.21; JS M1.30; AI O468)			
282	Ouro	Peça	1786 R		MBC	575.
			(G.30.21; JS M1.30; AI O468)			
283	Ouro	Peça	1786 R	v.s.	BC	500.
			(G.30.21; JS M1.30; AI O468)			
284	Ouro	Meia Peça	1778		MBC+	1200.
			(G.25.01; JS M1.31)			
285*	Ouro	Meia Peça	1778		MBC/MBC+	1000.
			(G.25.01; JS M1.31)			
286*	Ouro	Meia Peça	1784		MBC+	2800.
			(G.25.02; JS M1.32)			
287	Ouro	Escudo	1779	ligeiro cerceio; c/várias mossas	BC	100.
			(G.23.04; JS M1.42)			
288*	Ouro	Quartinho	1778		BELA	400.
			(G.20.02; JS M1.51)			



285



288



286



289	Ouro Meio Escudo 1777 com jóia pendente (G.21.01; JS M1.54)	MBC	850.
290	Lote (2 moedas) Ouro Meio Escudo 1777 com jóia pendente (G.21.01; JS M1.54) BC+ e Cruzado novo (Pinto) 1780 (G.19.03; JS M1.62) v.s. BC+.		150.
291	Ouro Meio Escudo 1778 (G.21.02; JS M1.55)	MBC	1000.
292	Ouro Meio Escudo 1780 (G.21.03; JS M1.56)	MBC	600.

2ª SESSÃO - 11 Outubro - 17.00h - Lote 293 a 609

D. MARIA I (1777-1799)

293	Ouro Peça 1787 Véu de viúva (G.27.02; JS M1.68)	MBC	800.
294	Ouro Peça 1788 B Véu de viúva 8/7 (G.28.04; JS M1.70; AI O505) v.s.	BC	500.
295	Ouro Peça 1789 B Véu de viúva (G.28.05; JS M1.71; AI O506) v.s.	BC	500.



296*	Ouro Peça 1787 R Véu de viúva (G.29.02; JS M1.74; AI O524)	MBC	550.
------	---	-----	------



299



300



301



303



297	Ouro	Peça 1787 R Veu de viúva	MBC	650.
(G.29.02; JS M1.74; AI O524)				
298	Ouro	Peça 1788 R Veu de viúva	MBC+	650.
(G.29.04; JS M1.75; AI O525)				
299*	Ouro	Peça 1788 R Veu de viúva	MBC+	600.
(G.29.04; JS M1.75; AI O525)				
300*	Ouro	Peça 1788 R Veu de viúva	MBC+	800.
(G.29.04; JS M1.75; AI O525)				
301*	Ouro	Peça 1788 R Veu de viúva	MBC+	800.
(G.29.04; JS M1.75; AI O525)				
302	Ouro	Meio Escudo 1787 Veu de viúva	BC	50.
(G.21.01; JS M1.78) cerceada				
303*	Ouro	Peça 1792	MBC+	700.
(G.30.03; JS M1.82)				
304	Ouro	Peça 1793	MBC	650.
(G.30.05; JS M1.83)				



305



310



306



308



311



305*	Ouro	Peça 1796 (G.30.06; JS M1.84)	MBC+	700.
306*	Ouro	Peça 1796 (G.30.06; JS M1.84)	lindo MBC	650.
307	Ouro	Peça 1799 (G.30.11; JS M1.87)	MBC	700.
308*	Ouro	Peça 1795 B (G.32.05; JS M1.92; AI O513)	MBC	625.
309	Ouro	Peça 1798 B (G.32.06; JS M1.93; AI O516)	MBC/BC+	625.
310*	Ouro	Peça 1790 R (G.33.02; JS M1.108; AI O528)	MBC+	700.
311*	Ouro	Peça 1790 R sem ponto no final da legenda (G.33.03; JS M1.108; AI O528)	MBC+	625.

312	Ouro Peça 1791 R (G.33.04; JS M1.109; AI O529)	MBC	650.
313*	Ouro Peça 1791 R (G.33.04; JS M1.109; AI O529)	lindo MBC	625.
314	Ouro Peça 1792 R (G.33.07; JS M1.82; AI O530)	BC	500.
315*	Ouro Peça 1793 R (G.33.09; JS M1.111; AI O531)	BELA	750.
316*	Ouro Peça 1794 R (G.33.10; JS M1.112; AI O532)	BELA	700.
317*	Ouro Peça 1795 R (G.33.11; JS M1.113; AI O533)	quase BELA	700.
318*	Ouro Peça 1796 R (G.33.12; JS M1.114; AI O534)	quase BELA	700.
319*	Ouro Peça 1796 R (G.33.12; JS M1.114; AI O534)	quase BELA	675.
320*	Ouro Peça 1797 R (G.3.14; JS M1.115; AI O535)	MBC+	675.
321*	Ouro Peça 1798 R (G.33.16; JS M1.116; AI O536)	BELA	700.
322*	Ouro Peça 1799 R (G.33.18; JS M1.117; AI O537)	BELA	700.
323*	Ouro Peça 1799 R (G.33.18; JS M1.117; AI O537)	BELA	700.
324*	Ouro Peça 1799 R (G.33.18; JS M1.117; AI O537)	BELA	700.
325*	Ouro Peça 1800 R (G.33.20; JS M1.118; AI O538)	quase BELA	675.



313



316



319



321



324



317



322



315



318



320



323



325



326*	Ouro Peça 1800 R		MBC+	700.
	(G.33.20; JS M1.118; AI O538)			
327*	Ouro Peça 1801 R		quase BELA	675.
	(G.33.22; JS M1.119; AI O539)			
328	Ouro Peça 1801 R		BC+	525.
	(G.33.22; JS M1.119; AI O539) v.s.			
329	Ouro Peça 1801 R		MBC	650.
	(G.33.22; JS M1.119; AI O539)			
330*	Ouro Peça 1802 R		BELA	675.
	(G.33.23; JS M1.120; AI O540)			
331	Ouro Peça 1802 R		MBC+	650.
	(G.33.23; JS M1.120; AI O540)			
332	Ouro Peça 1802 R		MBC-	550.
	(G.33.23; JS M1.120; AI O540)			
333*	Ouro Peça 1803 R		MBC+	675.
	(G.33.25; JS M1.121; AI O541)			
334*	Ouro Peça 1804 R		MBC-	550.
	(G.33.26; JS M1.122; AI O542)			
335*	Ouro Meia Peça 1789	RARA	lindo MBC	1500.
	(G.25.01; JS M1.124) Amoeidação (Mintage): 887			
336*	Ouro Escudo 1789	RARA	MBC+	900.
	(G.24.01; JS M1.125) Amoeidação (Mintage): 177			
337*	Ouro Quartinho 1787		MBC+	600.
	(G.20.01; JS M1.131)			
338*	Ouro Meio Escudo 1789		MBC+	400.
	(G.22.01; JS M1.135)			
339*	Ouro Cruzado novo (Pinto) 1787		MBC+	100.
	(G.19.01; JS M1.138)			



340 Lote (24 moedas)

200.

D. Pedro II: Doze Vintens 1689 (G.61.04) MBC; Tostão 1700 P (G.46.08) REG; D. João V: Doze Vintens 1748 (G.75.02) BC-; Seis Vintens (G.70.01) BC-; Seis Vintens (G.71.01) BC; Tostão (G.59.01) BC-; D. José I: Cruzado novo 1762-J (G.35.01) BC+; Cruzado novo 1766-J (G.34.05) BC+; Cruzado novo 1768-J (G.35.04) BC-; Cruzado novo 1775-J (G.35.09) BC; Doze Vintens 1767 (x2) (G.30.06) BC; Doze Vintens 1774 (G.30.08) BC-; D. Maria I e D. Pedro III: Cruzado novo 1779 (G.18.01) BC; Cruzado novo 1781 (G.18.05) MBC; Cruzado novo 1782 (G.18.12) BC; Cruzado novo 1784 (G.17.06) BC; Cruzado novo 1784 (G.17.06) REG; Doze Vintens 1784 (G.16.05) REG; D. Maria I: Cruzado novo 1798 (x2) (G.17.10) BC; Cruzado novo 1798 (G.18.09) BC; Doze Vintens 1788 (G.15.02) BC; Açores - 300 Reals 1794 (G.06.01) BC+.

341 Lote (16 moedas)

75.

D. Maria I e D. Pedro III: Cruzado novo 1782 (G.17.05) BC; Cruzado novo 1782 (G.18.12) v.s. BC; Doze Vintens 1782 (G.16.04) BC+; Seis Vintens (G.11.01) BC; Tostão (G.08.01) BC; Três Vintens (G.07.01) BC-; Meio Tostão (G.06.02) BC+; X Reis 1782 (G.04.04) BC; V Reis 1785 (G.02.06) BC-; III Reis 1777 (G.01.01) BC; D. Maria I: Cruzado novo 1795 (G.18.05) BC; Tostão (G.12.01) BC+; Meio Tostão (G.07.01) BC; X Reis 1792 (G.04.02) BC; V Reis 1799 (G.02.04) BC; III Reis 1797 (G.01.01) BC.



342



346



343



345



348



D. JOÃO, PRÍNCIPE REGENTE (1799-1816)

342*	Ouro Peça 1802 Jarra (G.31.01; JS Jr.1)	MBC+/MBC	2000.
343*	Ouro Peça 1802 Jarra (G.31.01; JS Jr.1) defeito no campo	lindo MBC	1500.
344	Ouro Peça 1805 (G.32.03; JS Jr.3)	MBC	650.
345*	Ouro Peça 1812 (G.32.09; JS Jr.8)	MBC	650.
346*	Ouro Peça 1806 R (G.33.03; JS Jr.14; AI O556)	quase BELA	750.
347	Ouro Peça 1807 R (G.33.04; JS Jr.15; AI O557)	MBC	600.
348*	Ouro Peça 1808 R (G.33.08; JS Jr.16; AI O558)	quase BELA	750.



349



352



350



351



354



349*	Ouro	Peça 1808 R 8/7		MBC+	750.
		(G.33.08; JS Jr.16; Al O558)			
350*	Ouro	Peça 1809 R	EXCELENTE ESTADO DE CONSERVAÇÃO	SOBERBA	750.
		(G.33.09; JS Jr.17; Al O559)			
351*	Ouro	Peça 1810 R		quase BELA	750.
		(G.33.12; JS Jr.18; Al O560)			
352*	Ouro	Peça 1810 R		quase BELA	750.
		(G.33.14; JS Jr.18; Al O560)			
353	Ouro	Peça 1811 R		MBC+	750.
		(G.33.15; JS Jr.19; Al O561)			
354*	Ouro	Peça 1812 R		MBC+	750.
		(G.33.17; JS Jr.20; Al O562)			



355



356

355*	Ouro	Peça 1813 R	Escassa	MBC+	800.
		(G.33.19; JS Jr.21; AI O563)	limpa		
356*	Ouro	Peça 1814 R 4/3		MBC	800.
		(G.33.22; JS Jr.22; AI O564)	limpa		
357	Ouro	Peça 1815 R		BC	650.
		(G.33.23; JS Jr.23; AI O565)			



358*	Ouro	Meia Peça 1805	DA MAIS ALTA RARIDADE	São conhecidos 5 exemplares	quase BELA/BELA	20000.
		(G.30.01; JS Jr.27)	Amoedação (Mintage): 74		ESTIMATIVA 35 000./40 000.	



Face às estatísticas das cunhagens do Príncipe D. João, Regente do Reino a partir de 1799, por doença da Rainha sua mãe, D. Maria I, a Meia Peça datada de 1805 é das suas moedas mais raras, senão a mais rara. Dela foram cunhados apenas 74 exemplares, logo a seguir, em quantidade, ao Escudo de 1820, já como Rei, com 41 moedas batidas, das quais não se conhece exemplar algum. A outra Meia Peça do seu governo como Regente, datada de 1807, é também hoje bastante escassa, com a indicação estatística de uma cunhagem de 483 moedas. Esta análise das quantidades cunhadas das diferentes moedas é, em certa medida, instrutiva e elucidativa. Vimos que o Escudo, também de 1805 - de que Numisma apresentou um exemplar no leilão 24, em 22/6/95, sob o nº 187 - tem o registo de 143 moedas batidas, mas hoje só se conhecem 4 ou 5. Exemplos semelhantes podem ter-se para os restantes valores intermédios entre a Peça e o Cruzado Novo, as duas espécies, deste governante, que mais se cunharam. Isto mostra bem os poucos exemplares das moedas de D. João, Regente, que alcançaram os nossos dias, e em especial da Meia Peça. Na verdade, a partir de meados do reinado de D. José I, esta moeda passou a ser menos usada em pagamentos próximos desse valor, que passaram a ser feitos, preferentemente, com as espécies Escudo, Quartinho e Meio Escudo. Tal facto conduziu a emissões muito reduzidas e esporádicas da Meia Peça, e também de outros valores, efectuados por pedidos específicos dirigidos ao Rei, sendo hoje raros os espécimes que aparecem. Este leilão de Numisma apresenta as duas datas que existem do valor 3.200 réis, ou Meia Peça, do governo de D. João, Regente.

359 Ouro Meia Peça 1807 MBC+ 1800.
 (G.30.02; JS Jr.28) Amoeção (Mintage): 483 defeito no reverso às 3 horas.



360* Ouro Meio Escudo 1805 EXCELENTE ESTADO DE CONSERVAÇÃO SOBERBA 800.
 (G.28.01; JS Jr.31)

361 Lote (9 moedas) 250.
 Cruzado novo 1800 (G.22.02) BC+; 1802 (G.25.01) BC+; 1807 1p (G.25.05) BC+; 1808 2p (G.26.04) BC+; 1809 2p (G.26.05) BELA; 1810 2p (G.26.07) MBC; 1814 4p (G.24.06) MBC; 1815 4p (G.24.07) MBC; 1816 4p (G.24.08) MBC+.

362 Lote (12 moedas) 100.
 Cruzado novo 1799 (G.23.01) c/mossas BC; 1807 2p (G.26.02) (x4) BC; 1811 1p (G.25.10) REG; 1812 4p (G.24.04) BC; 1814 4p (G.24.06) (x3) BC; 1815 4p (G.24.07) BC; 1816 4p (G.24.08) BC.

363 Lote (22 moedas) 125.
 Cruzado novo 1800 (G.23.02) BC; 1807 (G.24.03) BC+; 1812 (G.25.11) BC; 1815 (G.24.07) BC; 1816 (G.24.08) BC+; 1816 (G.24.08) BC; 1816 (G.24.08) BC; Doze Vintens 1809 (G.21.03) BC; Seis Vintens ALG (G.18.01) BC; Tostão ALG (G.16.01) BC; Três Vintens ALG (G.14.01) BC; Meio Tostão ALG (G.12.01) BC; Seis Vintens REGENS (G.19.01) BC+; Tostão REGENS (G.17.01) BC+; Três Vintens REGENS (G.15.01) BC; Meio Tostão REGENS (G.13.01) BC-; Pataco 1812 (G.10.02) BC-; 1813 (G.10.03) BC; X Reis 1812 (G.06.02) BC-; V Reis 1812 (G.04.01) BC; 1812 MARIA/REGENS (G.02.02) BC; III Reis 1804 (G.01.01) BC+.



364* Lote (3 moedas) 450.
 XX Reis 1800 PRINCEPS (G.07.01) BC; X Reis 1800 PRINCEPS (G.05.01) BC e V Reis 1800 PRINCEPS (G.03.01) BC.



367



370



D. JOÃO VI (1816-1826)

365	Ouro	Peça 1822	c.i.	(8+1) frutos	BELA	650.
(G.18.07; JS J6.05)						
366	Ouro	Peça 1822	c.i.	(7+2) frutos	MBC+	625.
(G.18.07; JS J6.05)						
367*	Ouro	Peça 1823			BELA	750.
(JS J6.06)						
368	Ouro	Peça 1823			BELA	750.
(JS J6.06)						
369	Ouro	Peça 1824			quase SOBERBA	800.
(JS J6.07)						
370*	Ouro	Peça 1824			quase SOBERBA	800.
(JS J6.07)						
371	Ouro	Peça 1824	c.i.	(5+2) frutos	BC-	500.
(G.18.20; JS J6.8)						



372* Ouro Meia Peça 1820 c.s. (4+4) frutos DA MAIS ALTA RARIDADE quase BELA 30000.
(G.17.03; JS J6.15) Amoeção (Mintage): 242 São conhecidos 3 exemplares. ESTIMATIVA 50 000./60 000.

Os outros 2 exemplares estão nas colecções, respectivamente, do Banco Espírito Santo (BESNumismática) e Millennium BCP.



373



373* Ouro Meia Peça 1821 MBC+ 5000.
Amoeção (Mintage): 196

374 Ouro Meia Peça 1822 MBC+ 500.

375 Ouro Meia Peça 1822 MBC+ 500.



376* Ouro Escudo 1819

(G.16.02; JS J6.20)

Amoedação (Mintage): 266

EXCELENTE ESTADO DE CONSERVAÇÃO

RARA

SOBERBA/FDC

ESTIMATIVA: 7500.

3000.



377* Ouro Quartinho 1821

(G.14.04; JS J6.25)

EXCELENTE ESTADO DE CONSERVAÇÃO

RARA

SOBERBA

ESTIMATIVA: 7500.

3000.



378* Ouro Meio Escudo 1818

(G.15.01; JS J6.26)

Amoedação (Mintage): 270

EXCELENTE ESTADO DE CONSERVAÇÃO

RARA

SOBERBA/FDC

ESTIMATIVA: 5000.

3000.

379 Ouro Meio Escudo 1818 RARA MBC+ 3000.
(G.15.01; JS J6.26) Amoeção (Mintage): 270



380* Lote (2 moedas) 250.
Doze Vintens 1818 (G.11.01) SOBERBA e III Reis 1818 (G.01.01) SOBERBA

381 Lote (5 moedas) 250
Cruzado novo 1819 alg.peq. c.s. MBC+; 1820 alg.peq. c.i. BELA; 1821 alg.peq. c.s. BELA; 1822 alg.peq. c.s. MBC+ e 1823 alg.peq. c.s. MBC.

382 Lote (7 moedas) 120.
Cruzado novo 1818 (x2) alg.gr. c.i. BC; 1819 (x2) alg.gr. c.i. BC+; 1820 (x2) alg.gr. c.i. BC+ e 1820 alg.gr. c.i. BC-.

383 Lote (10 moedas) 75.
Cruzado novo 1818 alg.gr. (G.12.09) BC; 1820 (G.12.12) BC; Seis Vintens (G.10.01) v.s. BC; Tostão (G.09.02) MBC; Três Vintens (G.08.05) c/furo BC; Meio Tostão (G.07.01) BC; Pataco 1822 bordo estriado, disco fino (G.E02.04) BC; 1823 (G.04.07) BC-; X Reis 1819 (G.03.02) c/furo BC; V Reis 1824 (G.02.09) BC.

D. PEDRO IV (1826-1828)

384 Ouro Peça 1826 MBC 1300.
(G.09.01; JS P4.1)



385 Ouro Meia Peça 1827 EXCELENTE ESTADO DE CONSERVAÇÃO SOBERBA 1500.
(G.08.01; JS P4.3)

386 Cruzado novo 1826
(G.07.01)

BELA

150.



387* Lote (3 moedas)

500.

Cruzado novo 1826 (G.07.01) MBC; Três Vintens (G.03.01) MBC e Pataco 1828 (G.01.06) BC+.



D. MIGUEL I (1828-1834)

388* Ouro Peça 1828
(G.15.01; JS Mi.1)

RARA

quase SOBERBA

2500.

389* Ouro Peça 1830
(G.16.01; JS Mi.2)

BELA

1750.

390* Ouro Peça 1830
(G.16.01; JS Mi.2)

MBC+

1500.



391*	Ouro	Meia Peça 1828		RARA	BELA	3500.
(G.13.01; JS Mi.4)						
392*	Ouro	Meia Peça 1828		RARA	MBC+	1750.
(G.13.01; JS Mi.4)						
393*	Ouro	Meia Peça 1830	EXCELENTE ESTADO DE CONSERVAÇÃO		SOBERBA/FDC	1750.
(G.14.01; JS Mi.5)						
394	Ouro	Meia Peça 1830			BELA	2500.
(G.14.01; JS Mi.5)						
395	Ouro	Meia Peça 1831		RARA	MBC	2500.
(G.14.02; JS Mi.6)						
396	Lote	(9 moedas)				250.
Cruzado novo 1832 (G.11.01) BC+; Doze Vintens 1829 (G.10.02) SOBERBA; Seis Vintens (G.09.01) MBC+; Tostão (G.07.01) MBC+; Três Vintens (G.06.01) BELA; Pataco 1831 (G.04.08) BC/MBC; X Reis 1831 (G.02.04) BC+; V Reis 1829 (G.01.01) BC.						
397	Lote	(2 moedas)				100.
Cruzado novo 1830 (G.12.03) MBC e Doze Vintens 1829 (G.10.02) BC.						





398



399



D. MARIA II (1834-1853)

398* Ouro Peça 1833 Degolada
(G.17.01; JS M2.1)

RARA

lindo MBC

3000.

399* Ouro Peça 1833 Degolada
(G.17.01; JS M2.1)

RARA

MBC

2750.



400



401



400* Ouro Peça 1834
(G.19.01; JS M2.3)

402

BELA

800.

401* Ouro Peça 1835
(G.19.02; JS M2.4)

EXCELENTE ESTADO DE CONSERVAÇÃO

SOBERBA

900.

402* Ouro Peça 1835
(G.19.02; JS M2.4)

EXCELENTE ESTADO DE CONSERVAÇÃO

SOBERBA

900.

403 Lote (2 moedas) Ouro 1100.
Peça 1834 (G.19.01; JS M2.3) v.s. MBC+ e Peça 1835 (G.19.02; JS M2.4) lig. defeito no campo MBC.

404 Lote (3 moedas) Ouro 700.
5000 Reis 1838 (G.45.01; JS M2.10) MBC; 2500 Reis 1851 (G.43.01; JS M2.15) lindo MBC e 1000 Reis 1851 (G.41.01; JS M2.17) BELA.



405* Ouro 2500 Reis 1838 Escassa MBC 500.
(G.42.01; JS M2.14)

406* Ouro 1000 Reis 1851 BELA 150.
(G.41.01; JS M2.17)

407 Ouro 1000 Reis 1851 BELA 150.
(G.41.01; JS M2.17)

408 Lote (10 moedas) 150.
1000 Reis 1845 BC+; 500 Reis 1843 MBC; 500 Reis 1847 MBC; 500 Reis 1851 MBC+; 200 Reis 1843 c/furo MBC; 100 Reis 1851 MBC; 100 Reis 1853 MBC; XX Reis 1849 BC; X Reis 1851 BC; V Reis 1852 MBC+.

409 Lote (9 moedas) 150.
Cruzado novo 1833 (G.16.01) BC; 1834 (G.16.02) MBC; 1834 (G.16.02) BC; 1835 (G.16.03) MBC+; 1835 (G.16.03) BC; 1836 (G.16.04) MBC; 1836 (x2) (G.16.04) v.s. BC.

410 Lote (8 moedas) 150.
500 Reis 1841 (G.39.04) MBC; 1842 (G.39.05) MBC; 1846 (G.39.09) MBC+; 1847 (G.39.10) lindo MBC; 1849 (G.39.12) MBC; 1851 (G.39.15) MBC; 200 Reis 1843 (G.38.04) BC+; 100 Reis 1853 (G.37.01) MBC.

411 Lote (8 moedas) 200.
500 Reis 1841 (x2) (G.39.04) MBC; 1842 (G.39.05) MBC; 1846 (G.39.09) MBC; 1847 (x2) (G.39.10) MBC; 1851 (G.39.15) MBC; 1851 (G.39.15) ligeira moessa MBC.

412 Lote (7 moedas) 120.
500 Reis 1841 (x2) (G.39.04) MBC-; 1846 (G.39.09) BC; 1847 (x2) (G.39.10) BC+; 1851 (G.39.15) MBC; 1851 (G.39.15) BC+.

413 Lote (3 moedas) 400.
1000 Reis 1837 (x2) (G.40.01) MBC; 1845 (G.40.05) MBC.

414 Lote (4 moedas) 450.
1000 Reis 1837 (G.40.01) MBC; 1837 (G.40.01) moessa MBC; 1845 (G.40.05) MBC; 1845 (G.40.05) defeito MBC.



415* 8 Reales 1808 México de Carolus IIII (C.T.665) com
carimbo escudo coroado BC+ 100.
(G.27.46)



416

416* Lote (2 moedas) 500.
X Reis 1833 Série Lóios (G.05.01) MBC+ e V Reis 1833 Série Lóios (G.03.01) BC-.

417 Lote (12 moedas) 175.
Cruzado novo 1833 (G.16.01) MBC+; 1835 (G.16.03) MBC; Pataco 1833 (G.07.01) BC; 1834 e.h. (G.14.05) lindo MBC; Vintem 1833 (G.06.01) lig.moessa MBC;
Pataco 1847 c/carimbo GCP . ponto (G.21.07) BC; 1847 c/carimbo "GCP ponto" (G.21.07) BC; X Reis 1830 MBC; V Reis MBC; X Reis 1836 (G.11.02) BC+;
X Reis 1837 (G.10.03) corrosão BC; V Reis 1836 (G.09.01) lindo MBC.



418



424



418

D. PEDRO V (1853-1861)

418*	Ouro	5000 Reis 1860 (G.12.01; JS P5.1)	BELA	400.
419	Ouro	5000 Reis 1861 (G.12.02; JS P5.2)	MBC+	400.
420	Lote	(4 moedas) Ouro 5000 Reis 1860 (G.12.01; JS P5.1) MBC+; 5000 Reis 1861 (G.12.02; JS P5.2) MBC; 2000 Reis 1859 (G.11.02; JS P5.6) BC+; 1000 Reis 1855 (G.09.01; JS P5.8) BELA.		900.
421	Ouro	2000 Reis 1856 (G.10.01; JS P5.3)	MBC+	200.
422	Ouro	2000 Reis 1857 (G.10.02; JS P5.4)	MBC+	200.
423	Ouro	2000 Reis 1858 (G.11.01; JS P5.5)	MBC+	200.
424*	Ouro	2000 Reis 1859 (G.11.02; JS P5.6)	quase BELA	200.
425	Ouro	2000 Reis 1859 (G.11.02; JS P5.6)	BC+	130.
426	Ouro	2000 Reis 1860 (G.11.03; JS P5.7)	MBC+	200.
427	Ouro	1000 Reis 1855 (G.09.01; JS P5.8)	MBC+	125.
428	Lote	(17 moedas) 500 Reis 1854 MBC; 1854 (x2) BC+; 1855 BC; 1856 (x2) BC-; 1857 BC+; 1858 (x2) lindo MBC; 1858 (x3) BC+; 1859 (x2) BC; 200 Reis 1855 BC+; 100 Reis 1854 (x2) BC+.		120.

D. LUIS I (1861-1889)

429	Ouro 10000 Reis 1878 (G.17.01; JS Lu.1)	SOBERBA	800.
430	Ouro 10000 Reis 1879 (G.17.02; JS Lu.2)	SOB-FDC	800.
431	Ouro 10000 Reis 1880 (G.17.03; JS Lu.3)	SOB-FDC	800.
432	Ouro 10000 Reis 1881 (G.17.04; JS Lu.4)	SOB-FDC	800.
433	Ouro 10000 Reis 1882 (G.17.06; JS Lu.5)	quase SOBERBA	800.
434	Ouro 10000 Reis 1883 (G.17.07; JS Lu.6)	SOBERBA	800.
435	Ouro 10000 Reis 1884 (G.17.09; JS Lu.7)	SOB-FDC	800.
436	Ouro 10000 Reis 1885 (G.17.10; JS Lu.8)	SOBERBA	800.
437	Ouro 10000 Reis 1886 (G.17.11; JS Lu.9)	quase SOBERBA	800.



438



439



438*	Ouro 10000 Reis 1888 Escassa (G.17.12; JS Lu.10)	SOBERBA	800.
439*	Ouro 10000 Reis 1889 Escassa (G.17.13; JS Lu.11)	SOBERBA	900.



440



451



440*	Ouro	5000 Reis 1862		SOBERBA	400.
		(G.15.01; JS Lu.12)			
441	Ouro	5000 Reis 1863		BELA	400.
		(G.15.02; JS Lu.13)			
442	Ouro	5000 Reis 1867		BELA	400.
		(G.16.01; JS Lu.15)			
443	Ouro	5000 Reis 1868		SOBERBA	400.
		(G.16.02; JS Lu.16)			
444	Ouro	5000 Reis 1869		SOBERBA	400.
		(G.16.03; JS Lu.17)			
445	Ouro	5000 Reis 1870		SOBERBA	400.
		(G.16.04; JS Lu.18)			
446	Ouro	5000 Reis 1871		SOBERBA	400.
		(G.16.05; JS Lu.19)			
447	Ouro	5000 Reis 1872		SOBERBA	400.
		(G.16.06; JS Lu.20)			
448	Ouro	5000 Reis 1874		quase SOBERBA	400.
		(G.16.07; JS Lu.21)			
449	Ouro	5000 Reis 1875		quase SOBERBA	400.
		(G.16.08; JS Lu.22)			
450	Ouro	5000 Reis 1876		quase SOBERBA	400.
		(G.16.09; JS Lu.23)			
451*	Ouro	5000 Reis 1877	Escassa	BELA	800.
		(G.16.10; JS Lu.24)			



453



461



463



453

452	Ouro	5000 Reis 1878		SOBERBA	400.
		(G.16.11; JS Lu.25)			
453*	Ouro	5000 Reis 1880	Escassa	SOBERBA	900.
		(G.16.12; JS Lu.26)			
454	Ouro	5000 Reis 1883		SOBERBA	400.
		(G.16.13; JS Lu.27)			
455	Ouro	5000 Reis 1886		SOBERBA	400.
		(G.16.14; JS Lu.28)			
456	Ouro	5000 Reis 1886	limpa	MBC	325.
		(G.16.14; JS Lu.28)			
457	Ouro	5000 Reis 1887		BELA	400.
		(G.16.15; JS Lu.29)			
458	Ouro	5000 Reis 1888		SOBERBA	400.
		(G.16.16; JS Lu.30)			
459	Ouro	5000 Reis 1889		SOBERBA	400.
		(G.16.17; JS Lu.31)			
460	Lote (5 moedas)	Ouro			2000.
		10000 Reis 1884 (G.17.08; JS Lu.7) BELA; 5000 Reis 1862 (G.15.01; JS Lu.12) MBC-; 5000 Reis 1889 (G.16.17; JS Lu.31) MBC;			
		2000 Reis 1864 (G.13.01; JS Lu.32) BC; 2000 Reis 1888 (G.14.12; JS Lu.46) MBC+.			
461*	Ouro	2000 Reis 1864		quase SOBERBA	200.
		(G.13.01; JS Lu.32)			
462	Ouro	2000 Reis 1864		BC	120.
		(G.13.01; JS Lu.32)			
463*	Ouro	2000 Reis 1865		SOBERBA	200.
		(G.13.02; JS Lu.33)			



464	Ouro	2000 Reis 1865		BC	120.
(G.13.02; JS Lu.33)					
465*	Ouro	2000 Reis 1866		SOBERBA	200.
(G.13.02; JS Lu.34)					
466*	Ouro	2000 Reis 1868		SOBERBA	200.
(G.14.01; JS Lu.35)					
467	Ouro	2000 Reis 1869		quase SOBERBA	200.
(G.14.02; JS Lu.36)					
468*	Ouro	2000 Reis 1871	MUITO RARA	MBC+	1500.
(G.14.04; JS Lu.38)					
469	Ouro	2000 Reis 1872		MBC+	200.
(G.14.05; JS Lu.39)					
470*	Ouro	2000 Reis 1874		BELA	200.
(G.14.06; JS Lu.40)					
471	Ouro	2000 Reis 1875		SOBERBA	200.
(G.14.07; JS Lu.41)					
472	Ouro	2000 Reis 1876		BELA	250.
(G.14.08; JS Lu.42)					
473	Ouro	2000 Reis 1877		SOBERBA	200.
(G.14.09; JS Lu.43)					
474	Ouro	2000 Reis 1877		SOBERBA	200.
(G.14.09; JS Lu.43)					
475	Ouro	2000 Reis 1881	RARA	SOBERBA	1500.
(G.14.11; JS Lu.45)					

476	Ouro 2000 Reis 1888 (G.14.12; JS Lu.46)	MUITO RARA	BELA	1500.
477	Lote (28 moedas) 500 Reis 1867 (G.12.05); 1871 (x3) (G.12.08); 1875 (G.12.10); 1879 (G.12.14); 1886 (x4) (G.12.16); 1887 (G.12.17); 1888 (x6) (G.12.18) BC+ e BC; 200 Reis 1862 (G.10.01) REG; 1887 (G.11.14) BELA; 100 Reis 1871 (G.09.06) MBC; 1876 (G.09.11) BC; 1878 (G.09.13) BC; 1886 (G.09.19) BC; 1888 (G.09.21) BC+ e 1889 (G.09.22) MBC.			150.
478	Lote (49 moedas) D. Pedro V: 500 Reis 1856 BC; 1856 BC; 1859 BC; 100 Reis 1861 BC; 50 Reis 1855 BC; 50 Reis 1861 BC; D. Luis I: 500 Reis 1864 BC-; 1879 BC+; 1888 BC; 200 Reis 1862 BC; 1887 BC; 100 Reis 1879 BC; 1879 BC; 1886 BC+; 1888 BC+; 1888 BC; 50 Reis 1877 MBC; 1880 MBC; 1889 MBC; 1889 MBC; 1889 MBC; 1889 MBC; XX Reis 1873 BC+; X Reis 1873 BC+; V Reis 1874 BC+ e III Reis 1875 BC+; D. Carlos I: 1000 Reis 1899 BC+; 1000 Reis D.I. MBC (x3); 500 Reis 1898 D.I. MBC (x7); 200 Reis 1890 D.I. MBC (x4); 500 Reis 1891 BC+ (x2); 1892 BC+ (x2); 1898 BC+; 200 Reis 1892 BC; 100 Reis 1890 BC; 50 Reis 1893 BC.			250.
479	Lote (2 exemplares) ENSAIO MONETÁRIO XX Reis 1863 (G.E11.01) v.s. às 3h e 9h. MBC+ e X Reis 1863 (G.E7.02) BELA			200.
480	Prova de Cunho V Reis 1877 "P" incuso eixo às 9h., 9,68g. (peso de série normal 6,3g.)		MBC+	150.
D. CARLOS I (1889-1908)				
481	1000 Reis 1899 lig. moessa no bordo		PROOF-LIKE	150.
482	Lote (7 moedas) 1000 Reis 1899 (x2) (G.13.01) BELAS; 500 Reis 1891 (G.11.01) BELA; 1896 (G.11.09) BELA; 1899 (G.11.02) BELA; 200 rEIS 1901 (G.08.05) BELA; 100 Reis 1894 (G.06.05) BELA			450.
483	Lote (7 moedas) 1000 Reis 1899 (x2) (G.13.01) MBC+; 500 Reis 1891 (G.11.01) MBC; 1892 (G.11.03) MBC; 1906 6/3 (G.11.16) MBC; 200 Reis 1901 (x2) (G.08.05) MBC+			400.
484	Lote (15 moedas) 1000 Reis 1899 (x5) MBC+ e MBC; 1898 D.I. (x2) MBC; 500 Reis 1898 D.I. MBC; 1891 MBC; 1892 MBC; 1896 MBC; 1907 MBC; 200 Reis 1898 D.I. MBC; 1892 MBC; 100 Reis 1893 MBC; 1894 BC			250.
485	Lote (15 moedas) 1000 Reis 1899 (x5) MBC; 1000 Reis 1898 D.I. (x2) v.s. MBC e BC+; 500 Reis 1898 D.I. MBC; 1891 MBC; 1896 MBC; 1903 MBC; 1907 MBC; 200 Reis 1898 D.I. MBC; 1893 MBC; 100 Reis 1890 MBC			225.

486 Lote (16 moedas) 200.
1000 Reis 1899 (X6) MBC; 1898 D.I. (x2) MBC; 500 Reis 1898 D.I. MBC; 1893 MBC; 1896 BC+; 1903 MBC; 1907 BC+;
200 Reis 1903 BC; 1898 D.I. v.s. BC; 100 Reis 1893 BC.

487 Lote (19 moedas) 200.
1000 Reis 1899 (x7) MBC e BC+; 1898 D.I. (x2) BC+; 500 Reis 1898 D.I. BC+; 1893 BC+; 1896 BC; 1903 BC+; 1908 BC+;
200 Reis 1898 D.I. (x3) BC+ e BC; 100 Reis 1893 BC; 100 Reis 1890 BC+.

488 Lote (55 moedas) 100.
D. Maria II: 500 Reis 1842, 1846 MBC; D. Luis I: 100 Reis, 1874, 1876, 1877 BC-, 1879 MBC, 1880 BC-, 1888, 1889 MBC;
50 Reis 1863, 1889 MBC; D. Carlos I: 1000 e 500 Reis 1898 D.I. MBC; D. Luis I: XX Reis 1873, 1874 BC; X Reis 1867 BC, 1873 BC+;
V Reis 1867, 1868 MBC, 1872 BC-, 1874, 1875, 1877, 1878 BC+; III Reis 1868, 1874, 1875 BC+;
D. Carlos I: 20 Reis 1891, 1891A, 1892, 1892A; 10 Reis 1891, 1892, 1892A (x2); 5 Reis 1890, 1891, 1892, 1893, 1894, 1897,
1898, 1899, 1900, 1901, 1905, 1906; Açores: 20 Reis 1865; 10 Reis 1865; 5 Reis 1880 BC; Moçambique: II Reis 1853 MBC.

D. MANUEL II (1908-1910)

489 Lote (5 moedas) MBC+ e MBC 300.
1000 Reis 1910 Guerra Peninsular

490 Lote (21 moedas) 125.
1000 Reis 1910 G.P. MBC; 500 Reis 1910 G.P. MBC; 1910 M.P. (x3) MBC; 1908 MBC; 200 Reis 1909 (x5) BC; 100 Reis 1909 (x2) BC; 1910 (x7) BC.

491 Lote (9 moedas) 120.
1000 Reis 1910 GP (x2) MBC; 500 Reis 1908 BC+; 1909 BC+; 1910 MP MBC; 200 Reis 1909 (x2) BELA e BC; 100 Reis 1910 (x2) MBC

492 Lote (10 moedas) 120.
1000 Reis 1910 GP (x2) MBC; 500 Reis 1908 BC+; 1909 MBC; 1910 MP MBC; 200 Reis 1909 BELA; 100 Reis 1909 BC+; 1910 (x3) BC+

493 Lote (11 moedas) 100.
1000 e 500 Reis 1910 GP MBC; 500 Reis 1910 MP; 500 1908, 1909 MBC; 200 Reis 1909 (x3); 100 Reis 1909, 1910 BC-; 5 Reis 1910 BC+.

REPUBLICA

494 Lote (29 moedas) MBC, BC+, BC 350.
Escudo ND (1914) 5 de Outubro de 1910 (x3); Escudo 1915; 50 Centavos 1916; 20 Centavos 1913; 10 Centavos 1915 (x3); Escudo 1926; 50 Centavos 1924;
10 Centavos 1930; Escudo 1927; 1945; 50 Centavos 1927; 10 Escudos 1928 BO; 20, 10 e 5 Escudos 1960 IDH; 20 Escudos 1953 RF (x3);
20 Escudos 1966 PS (x4); 50 Escudos 1968 PAC e 50 Escudos 1969 VG.

495	Lote (30 moedas)		250.
Escudo ND (1914) 5 de Outubro de 1910 (x3) MBC; Escudo 1915 BC+; 50 Centavos 1916 MBC; 20 Centavos 1916 BC+; 10 Centavos 1915 (x2) BC; 50 Centavos 1924 BC; 20 Centavos 1925 (x3) BELAS; X Centavos 1956 (x2), 1957 BELAS; 10\$00 1932 MBC, 1954 MBC; 5\$00 1932 MBC, 1947 MBC; 2\$50 1932 BC; Angola: 50 Centavos 1922 MBC+; 50 Centavos 1927 MBC; III Macutas 1927 MBC; II Macutas 1927 MBC; I Macuta 1927 MBC; 20 Centavos 1921 MBC; 10 Centavos 1922 MBC; 5 Centavos 1922 MBC; 2 Centavos 1921 MBC; 1 Centavo 1921 MBC.			
496	20 Centavos 1922 (G.13.05)	BELA	1600.
497	Lote (5 moedas)		500.
2 Centavos 1918 Ferro lindo MBC; 5 Centavos 1922 MBC+; 10 Centavos 1930 BC+; 50 Centavos 1924 BC+; 1 Escudo 1926 BC+.			
498	Lote (77 moedas)	BC+ e BC	150.
1\$00 1924; \$50 1926; \$20 1920, 1921; \$10 1920, 1921; \$20 1924, 1925; \$10 1924, 1925, 1926, 1938, 1940; \$05 1920, 1921; \$05 1924, 1925, 1927; \$02 1918, 1920, 1921; \$01 1917, 1918, 1920, 1921; 1\$00 1927 a 1968 -1935 (2 moedas 1935)-; \$50 1927 a 1968.			
499	Lote (51 moedas)		200.
\$50 1912, 1914; \$20 1913 e \$10 1915 BC; 10\$00 1954, 1955 MBC; 5\$00 1933 (x2), 1934 (x2), 1940, 1942, 1943, 1946, 1947, 1948 BC-; 2\$50 1942, 1944, 1945 BC-; 50\$00 1968 PAC; 50\$00 1971 BP (x12); 50\$00 1972 L (x19) MBC+.			
500	Lote (30 moedas)	MBC+, MBC, BC+ e BC	750.
10 Escudos 1932 (x8), 1933 (x6), 1934 (x4), 1937 (x4), 1940 (x2), 1942, 1948 (x2), 1954 (x3).			
501	Lote (29 moedas)	MBC+, MBC, BC+ e BC	300.
10 Escudos 1932 (x9), 1933 (x6), 1934 (x4), 1937 (x4), 1940 (x2), 1948 (x3), 1955 (x3).			
502	Lote (17 moedas)	BELAS e SOBERBAS	1250.
10 Escudos 1932, 1934 (x2), 1937, 1940 (x6), 1942 (x3), 1948 (x4).			
503	Lote (13 moedas)	BELAS e SOBERBAS	1250.
10 Escudos 1934, 1940 (x5), 1942 (x4), 1948 (x3)			
504	Lote (72 moedas)	BELAS e MBC+	400.
5 Escudos 1932 (x4), 1933 (x6), 1934 (x4), 1937 (x2), 1940 (x9), 1942 (x9), 1943 (x9), 1946 (x7), 1947 (x9), 1948 (x7), 1951 (x6).			
505	Lote (72 moedas)	BELAS e MBC+	400.
5 Escudos 1932 (x3), 1933 (x7), 1934 (x4), 1937 (x3), 1940 (x9), 1942 (x9), 1943 (x9), 1946 (x7), 1947 (x9), 1948 (x7), 1951 (x5).			
506	Lote (116 moedas)	MBC, BC+ e BC	750.
5 Escudos 1932 (x7), 1933 (x8), 1934 (x5), 1937 (x4), 1940 (x6), 1942 (x6), 1943 (x5), 1946 (x4), 1947 (x5), 1948 (x5), 1951 (x5); 2 Escudos e 50 Centavos 1932 (x10), 1933, 1937 (x3), 1940 (x4), 1942 (x9), 1943 (x9), 1944, 1946 (x4), 1947 (x2), 1948 (x2); 10 Centavos 1915; 50\$00 1968 PAC (x8); 50\$00 1969 MC; 50\$00 1969 VG.			

507	Lote (23 moedas)		MBC+ e BELAS	300.
5\$00 1932 a 1951 - 1932 BC, 1934 BC+, 1937 BC -; 2\$50 1932 a 1951 - 1932 MBC, 1933 BC, 1937 BELA.				
508	Lote (76 moedas)		BELAS e MBC+	600.
2 Escudos e 50 Centavos 1932 (x3), 1933 (x5), 1937, 1940 (x5), 1942 (x8), 1943 (x18), 1944 (x10), 1945 (x5), 1946 (x6), 1947 (x4), 1948 (x2), 1951 (x9).				
509	Lote (77 moedas)		BELAS e MBC+	850.
2 Escudos e 50 Centavos 1932 (x3), 1933 (x5), 1937 (x2), 1940 (x4), 1942 (x7), 1943 (x18), 1944 (x10), 1945 (x5), 1946 (x6), 1947 (x5), 1948 (x3), 1951 (x9).				
510	Lote (4 moedas) Ouro		BELAS	215.
1/4 Euro 2006 D. Afonso Henriques; 1/4 Euro 2007 Santo António e 1/4 Euro 2008 D. Dinis (x2).				
511	Ouro 1,50 Euro 2009 Morabitino	10,37g. / 999‰	BELA	355.
512	Ouro 5 Euros 2010 Justo	15,55g. / 999‰	BELA	530.
513	Ouro 2,50 Euros 2011 Exploradores Europeus Capelo e Ivens	15,55g. / 999‰	BELA	530.
514	Ouro 500 Escudos 2001 Porto Capital Europeia da Cultura		BELA	545.
KM 733a				

AÇORES E MADEIRA

D. Maria II



515*	80 Reis (Maluco) 1829		BELA	150.
(G.05.01)				
516	Lote (23 moedas)			125.
D. António I: 4 Reis ND (G.04.01) REG, X Reis de D. João III com carimbo "açor" (G.21.01) BC-; D. José I: X Reis 1750 (G.03.01) BC, V Reis 1750 (G.02.01) BC; D. Maria I: 300 Reis 1795 (G.06.02) BC, 150 Reis 1795 (G.05.05) BC, 75 Reis 1794 (G.04.01) BC; 20 Reis 1795 (G.03.02) (x2) BC; 1796 (G.03.03) BC; 10 Reis 1796 (G.02.02) BC; 5 Reis 1798 (G.01.04) BC; D. Maria II: 20 Reis 1843 (G.08.01) BC+; 20 Reis 1843 (G.08.01) BC; 10 Reis 1843 (G.07.01) BC+; 5 Reis 1843 (G.06.01) BC+; D. Luis I: 20 Reis 1865 (G.03.01) BC+; 10 Reis 1865 (G.02.01) BC+; 5 Reis 1880 (G.01.03) BC+; D. Carlos I: 10 Reis 1901 BC; 5 Reis 1901 BC. MADEIRA - D. Maria II: XX Reis 1842 (G.03.01) BC; X Reis 1852 (G.02.03) BC.				



ANGOLA

D. Pedro II

517* Lote (2 moedas)

75.

XX Reis 1697, P (G.03.05) MBC e X Reis 1697, P (G.02.04) BC-/BC



D. Maria I e D. Pedro II

518* Lote (2 moedas)

400.

D. José I: 12 Macutas 1770 (G.14.03) lindo MBC; D. Maria I e D. Pedro III: 12 Macutas 1783 (G.09.01) MBC

D. Maria I

519 Lote (7 moedas)

400.

D. Maria I e D. Pedro III: 8 Macutas 1783 (G.07.01) MBC; 2 Macutas 1783 (G.04.01) BC+; 6 Macutas 1784 (G.06.01) BC+; 4 Macutas 1784 (G.05.02) BC+; D. Maria I: 10 Macutas 1796 (G.08.01) MBC; 6 Macutas 1796 (G.06.02) BC; 2 Macutas 1796 (G.04.01) BC+.

D. João, P.R.

520 Lote (12 moedas) 75.

D. José I: XL Reis 1757 (G.04.04) BC, XX Reis 1757 (G.03.03) BC; D. João, P.R.: 1 Macuta 1814 (G.03.02) BC+, 1/2 Macuta 1814 (G.02.01) BC, 1/4 Macuta 1814 (G.01.01) BC, XX Reis 1697 c/escudete (G.10.05) BC, XL Reis 1757 c/escudete (G.13.02) MBC, XX Reis 1757 c/escudete (G.12.03) BC, 1 Macuta 1786 c/escudete coroado (G.05.07) MBC, 1/2 Macuta 1786 c/escudete coroado (G.04.05) BC, 1/2 Macuta 1851 c/escudete coroado (G.01.02) BC+ e 1/2 Macuta 1860 c/escudete coroado (G.01.02) BC.

BRASIL COLÓNIA

D. Pedro II

521 Lote (10 moedas) BC+, BC e BC- 350.

640 Reis 1695 BRAS.D (AI P125), 1696 BRAS.D (AI P126), 1696 BRAS.DN (AI P126), 1697 BRAS.DN 7/6 (AI P127), 1700-P BRAS.DN data emendada (AI P147 var), 1701-P BRAS.D (AI P148a), 1701-P BD (AI P148a var); 320 Reis 1699 BRAS.DN (AI P135a), 1700-P BRAS.D (AI P144), 1701-P B.D (AI P145).

522 Lote (10 moedas) BC+, BC e BC- 350.

640 Reis 1695 BRAS.D (AI P125), 1696 BRAS.D (AI P126), 1696 BRAS.DN (AI P126), 1699 BRAS.DN (AI P136), 1701-P BRAS.D (AI P148 a), 1701-P BD (AI P148a var); 320 Reis 1695 BRAS.D (AI P111a), 1696 BRAS.D (AI P122), 1699 BRAS.DN (AI P135a), 1701-P B.D (AI P145).

D. José I

523 Lote (5 moedas) BC e BC- 150.

600 Reis 1754 R esfera sem eixo (AI P273a), 600 1758 R (AI P276), 150 Reis 1754 R (AI P253), 75 Reis 1755 R (AI P248) c/furo, 600 Reis data não visível com carimbo escudete.



524* 300 Reis 1754 B RARA MBC+ 1600.
(G.40.03; AI P213)

525 320 Reis 1768 BRAS.D/SVBQ BC 200.
(G.44.01; AI P172)

526 Lote (16 moedas) 350.

320 Reis 1756-I BRAS.D/SVB Q (AI P166), 160 Reis 1752-I B.D (AI P163), 640 Reis 1768-J BRAS.D (AI P173), 640 Reis 1771-J BRAS.D (AI P174), 160 Reis 1768-J B.D (AI P171), 160 Reis 1768-J B.D (AI P171), 640 Reis 1768-J BRAS.D (AI P186), 320 Reis 1768-J BRAS.D (AI P182), 160 Reis 1771-J B.D (AI P179), 160 Reis 1771-J B.D (AI P179), 160 Reis 1773-J B.D (AI P180), 320 Reis 1751-R BRD (AI P240), 320 Reis 1753-R BRA.D (AI P241) e 80 Reis 1751-R B.D (AI P238)

527 Lote (5 moedas) MBC, BC+ e BC 150.

320 Reis 1749 (AI P152); 160 Reis 1749 (AI P151); 640 Reis 1749 R (AI P161); 320 Reis 1749 R (AI P158); 160 Reis 1749 R (AI P155)

D. Maria I e D. Pedro III

528 Lote (13 moedas) BC+ e BC 200.

640 Reis 1783 (AI P326); 320 Reis 1779 (AI P315); 320 Reis 1780 (AI P316); 320 Reis 1780 (AI P316); 320 Reis 1782 (AI P317); 320 Reis 1783 (AI P332); 160 Reis (AI P300); 320 Reis 1785 (AI P319); 160 Reis 1780 (AI P308); 160 Reis 1781 (AI P309); 160 Reis 1784 (AI P311); 160 Reis 1785 (AI P328); 160 Reis 1786 (AI P329)

529 Lote (13 moedas) BC+, BC e BC- 150.

640 Reis 1778 (AI P321); 640 Reis 1780 (AI P323); 320 Reis 1779 (AI P315); 320 Reis 1780 (AI P316); 320 Reis 1782 (AI P317); 320 Reis 1784 (AI P318); 160 Reis 1779 (AI P307) c/furo; 160 Reis 1780 (AI P308) v.s.; 160 Reis 1781 (AI P309); 160 Reis 1781 (AI 327); 160 Reis 1784 (AI P311); 80 Reis 1799 (AI P300) c/dois furos; 80 Reis 1780 (AI P301)



D. Maria I

530

530* 640 Reis 1795 Escassa BC+ 750.

(G.21.03; AI P368)

531 Lote (21 moedas) MBC, BC+ e BC 600.

640 Reis 1787 (AI P351); 640 Reis 1787 (AI P366); 320 Reis 1787 (AI P361); 320 Reis 1788 (AI P362); 320 Reis 1790 (AI P349); 320 Reis 1790 (AI P363); 320 Reis 1793 (AI P350); 320 Reis 1793 (AI P364); 160 Reis 1787 (AI P344); 160 Reis 1787 (AI P358); 160 Reis 1790 (AI P360) (x4); 160 Reis 1790 (AI P360a) (x2); 80 Reis 1787 (AI P340); 80 Reis 1790 (AI P357) (x3); 80 Reis 1790 (AI P357a); 80 Reis 1796 (AI P343) c/furo

532	Lote (23 moedas)	MBC, BC+ e BC	400.
640 Reis 1787 (AI P366); 640 Reis 1793 (AI P354); 320 Reis 1787 (AI P348); 320 Reis 1787 (AI P361); 320 Reis 1788 (AI P362); 320 Reis 1790 (AI P363); 320 Reis 1793 (AI P364); 160 Reis 1787 (AI P344); 160 Reis 1787 (AI P344); 160 Reis 1787 (AI P358); 160 Reis 1790 (AI P360) (x3); 160 Reis 1790 (AI P360a) (x2); 160 Reis 1795 (AI P346); 80 Reis 1787 (AI P340) c/furo; 80 Reis 1790 (AI P357) (x3); 80 Reis 1790 (AI P357a) (x2); 80 Reis 1796 (AI P343) c/furo			
533	Lote (7 moedas)	BC	150.
640 Reis 1800 B data emendada (AI P370); 640 Reis 1800 B (AI P370a) (x2); 640 Reis 1801 B (AI P371); 640 Reis 1802 B (AI P372) (x2); 640 Reis 1794 R (AI P381)			
534	Lote (4 moedas)		200.
D. José I: 640 Reis 1755 (AI P237) MBC+; 640 Reis 1771 SVBQ (AI P174) BC+; D. Maria I e D. Pedro III: 320 Reis 1782 coroa alta (AI P331) BC; D. Maria I: 640 Reis 1800 B (AI P370) BC			
D. João, P.R.			
535	Ouro 4000 Reis 1813	MBC	400.
(G.34.31; AI O573)			
536	Lote (8 moedas)	BELAS, MBC+ e MBC	300.
960 Reis 1812 B (AI P395); 960 Reis 1814 B (AI P399); 960 Reis 1815 B (AI P400); 960 Reis 1816 B (AI P401a) (x2); 960 Reis 1813 R (AI P424); 960 Reis 1815 R (AI P425); 960 Reis 1816 R (AI P426)			
537	Lote (10 moedas)	MBC	200.
960 Reis 1812 B (AI P395) (x2); 960 Reis 1815 B (AI P400); 960 Reis 1816 B (AI P401a) (x2); 960 Reis 1813 R (AI P423); 1814 R (AI P424); 1815 R (AI P425); 1816 R (AI P426) e 1817 R (AI P427)			
538	Lote (10 Moedas)	MBC, BC+ e BC	150.
960 Reis 1812 B (AI P395); 1814 B (AI P399); 1816 B (AI P401a) (x2); 1810 R (AI P420), 1811 R (AI P421); 1814 R (AI P424) (x2); 1816 R (AI P426); 1818 R (AI P428)			
539	Lote (7 moedas)	BC+ e BC	125.
640 Reis 1808 B (AI P391) (x2); 1809 B (AI P392) (x2); 1810 B (AI P393); 320 Reis 1809 R (AI P408); 1813 R (AI P410)			
540	Lote (12 moedas)		150.
960 Reis 1810 B (x2) BC; 1814 B (x3) BC; 1815 B (x4) BC+; 1816 B (x2) BC+			
541	Lote (12 moedas)		175.
960 Reis 1810 R (AI 420) MBC; 1813 R (AI 423) MBC+; 1814 R (AI 424) BC; 1815 R (AI 425) MBC; 1816 R (AI 426) (x3) BC; 1817 R (AI 427) (x2) MBC; D. João VI: 960 Reis 1819 R (AI 477) MBC+; 1820 R (AI 478) REG; 1821 R (AI 479) MBC+			



542

542* Carimbo 960 Reis Minas Gerais sobre 8 Reales 1787 Potosi PR de Carlos III (CT 894) BC+ 500.
(G.113.03; AI P442)

543 Lote (2 moedas) BC+ e BC 150.
Carimbo escudete sobre XX Reis 1731 B CIRCUMT (AI C079var); Carimbo escudete sobre XL Reis 1799 data não visível por sobreposição do carimbo (AI C363)

544 Lote (29 moedas) MBC, BC+ e BC 250.
Todas com carimbo escudete - D. Pedro II: X Reis 1697 (AI C010); D. João V: XX Reis 1719 data entre pontos; XX Reis 1749; D. José I: XL Reis 1753; 1760; 1762 B; 1774; XX Reis 1753; 1761 B; 1773; X Reis 1753; 1776; D. Maria I e D. Pedro III: XL Reis 1778; 1781; XX Reis 1781; X Reis 1782; V Reis data não visível; D. Maria I: XL Reis 1786; 1787 (x4); 1790; 1791; XX Reis 1786; X Reis 1786; 1790; V Reis 1786; D. João, P.R.: XL Reis 1816 B

D. João VI

545 Lote (8 moedas) MBC+ e MBC 350.
960 Reis 1820 B (AI P462); 1818 R (AI P476); 1819 R (AI 477); 1820 R (AI P478) (x2); 1821 R (AI P479); 640 Reis 1821 R (AI P474); 320 Reis 1819 R (AI P469)

546 Lote (8 moedas) MBC+ e MBC 250.
960 Reis 1820 B (AI P462); 1818 R (AI P476); 1819 R (AI P477) (x2); 1820 R (AI P478) (x2); 640 Reis 1820 R (AI P473); 320 Reis 1820 R (AI P470)

547 Lote (34 moedas) MBC, BC+ e BC 300.
D. João V: XL Reis 1722 (x2); XX Reis 1722 REG; XX Reis 1735, 1746 data entre cruzetas; D. José I: XX Reis 1753, 1774; X Reis 1753; V Reis 1774; XL Reis 1762; D. M e D. PIII: XX Reis 1778 e V Reis 1782; D. Maria I: XL Reis 1790; XX Reis 1786; X Reis 1787; V Reis 1791, 1799; D. João PR: XI Reis 1802; X Reis 1805; XL Reis 1816 B; XX Reis 1815 B; XL Reis 1815 R; XX Reis 1815 R e X Reis 1806 R; LXXX Reis 1820 B, 1820 B disco fino; D. João VI: XL Reis 1820 B e 1821 B c/furo; XX Reis 1821 B; XL Reis 1821 R; XX Reis 1819 R e X Reis 1821 R; 75 Reis 1818 M (MBC+) e 37 1/2 Reis 1818 M (MBC)

548 Lote (12 moedas) MBC e BC+ 100.
Com Carimbo "20" - D. João, PR: LXXX Reis 1818 B; XL Reis 1803; 1812 B; 1816 B; D. João VI: LXXX Reis 1820 B; 1821 B; XL Reis 1820 R;
Com Carimbo "10" - D. João, PR: XX Reis 1814 R, 1816 R; XX Reis carimbo sobreposto na data; D. João VI: XX Reis 1822 R; XX Reis carimbo sobreposto na data

ÍNDIA

D. Filipe II

549	Tanga (G.20.03); 2,96g.	RARA	BC	150.
550	Bazaruco (G.15.01); 2,47g.		BC+	30.



D. Filipe III

551*	2 Tangas (1)633 A-M/D-M Goa para Malaca/rev "2" no exergo (G.17.01); 6,05g.	RARA	BC+	500.
552*	2 Tangas 1640 G-A, Goa (G.17.01); 4,26g.		MBC	400.
553	Tanga 1640 C-L ^o , Ceilão grelha de S. Lourenço (G.15.01)		lindo MBC	100.
554	Lote (18 moedas)			100.

D. João V: 15 Bazarucos 1748 O-D (G.32.01) 19,20g. BC; 5 Bazarucos 1722 G-A (G.13.22) 6,07g. BC-; Atiá 1748 D-O (G.43.01) 8,91g. BC; D. José I: 20 Bazarucos 1777 DO (G.18.03) 14,83g. MBC; 15 Bazarucos 1769 GA (G.17.02) 13,62g. MBC; 12 Reis 1768 (G.29.04) 6,57g. BC; D. João VI: 15 Reis (G.26.01) 9,73g. BC; 12 Reis (G.25.01) 7,98g. BC-/BC; Nove Reis (G.23.01) 5,14g. REG/BC; 6 Reis (G.20.01) 3,76g. BC; D. Pedro IV: 5 Bazarucos 1827 D-O (G.02.01) 6,15g. MBC-; D. Miguel I: Tanga (G.02.01) 38,55g. BC+; Meia Tanga (G.01.03) 20,17g. BC+; Meia Tanga c/carimbo "PR 809" (G.06.05) BC; Fanão de prata 0,96g., 0,75g., 0,65g., 0,39g. (x4)

D. José I

555	Rupia 1753 Goa (G.51.03); 11,88g.		BC+	75.
556	Lote (2 moedas) Pardau 1776 (G.49.02) 5,35g.; Meio Pardau 1775 (G.46.02) 2,68g.		MBC-	150.



557* 60 Reis (Tanga) 1756 BC+ 125.
(G.43.06); 1,20g.

558* 30 Reis (Meia Tanga) ...64 (1764) RARÍSSIMA MBC 300.
(G.42.05); 0,60g.

559 Lote (6 moedas) 200.
Atiá 1768 (D)-O Dio (G.41.02) 8,80g. BC; 1767 (G.41.01) 8,95g. BC; 30 Reis 1774 Goa (G.33.11) 21,24g. BC+; 10 Reis 1769 G-A Goa (G.11.02) 7,08g. BC; VI Reis 1769 G-A Goa (G.22.01) 7,89g. BC; 5 Bazarucos 1765 D-A Damão (G.04.01) 6,85g. BC-

D. Maria II

560 Lote (11 moedas) 200.
12 Reis ND (g.10.01) 7,35g. BC+; 6 Reis ND (G.05.01) 3,66g. BC+; 3 Reis ND (G.01.01) 2,18g. MBC; 10 Reis 1845 (G.09.01) 6,69g. MBC; 7 1/2 Reis 1845 (G.08.01) 4,61g. MBC; 6 Reis 1845 (G.06.01) 3,64g. MBC; 4 1/2 Reis 184(-) (G.04.-) 2,93g. BC; 60 Reis 1840 Damão (G.16.01) 39,12g. MBC; 30 Reis 1840 Damão (G.14.01) 20,47g. MBC; 30 Reis ND Goa (G.13.01) 19,10g. MBC; 15 Reis 1843 D Damão (G.12.01) 8,64g. MBC



Ensaio monetário

561* 3 Reis 1834 Cobre RARA BELA 500.
(G.E1.01); 2,16g.

D. Luis I

562 Lote (8 moedas) 75.
Tanga 1871 (G.08.01) 38,40g. MBC; Meia Tanga 1871 (G.07.01) 19,22g. MBC+; Quarto de Tanga 1871 (G.06.01) 9,56g. MBC; 10 Reis 1871 (G.05.01) 6,34g. MBC; 3 Reis 1871 (G.03.01) 1,89g. MBC; Quarto de Rupia 1881 (G.12.01) 2,88g. MBC; Quarto de Tanga 1881 (G.10.01) 6,55g. MBC; Quarto de Tanga 1884 (09.01) 3,22g. MBC



MOÇAMBIQUE

D. José I

563* Lote (2 moedas)

MUITO RARAS

800.

800 Reis 1755 BC+ e 400 Reis 1755 BC+



D. Maria II

564* Lote (8 moedas)

250.

Onça 1843 c/carimbo (G.12.01) MBC; 80 Reis 1840 (G.03.01) BC+; 40 Reis 1840 (G.02.01) MBC; 20 Reis 1840 (G.01.01) MBC; II Reis 1853 (x2) (G.05.01) MBC; I Real 1853 (x2) (G.04.01) MBC

S. TOMÉ E PRÍNCIPE

565 Lote (6 moedas)

100.

D. João VI: 80 Reis 1825 (G.06.02) MBC+; 40 Reis 1825 (G.05.02) MBC+; 20 Reis 1825 (G.04.03) MBC+; D. Pedro V: X Reis 1754 carimbo "coroa pequena" (G.05.10) BC+; XX Reis 1774 carimbo "coroa pequena" (G.06.07) BC+; XX Reis 1787 carimbos escudete e "coroa pequena" (G.06.12)

BRASIL

D. Pedro I



566

566*	Ouro	4000 Reis 1825 R	MBC	700.
	(AI O595)	v.s.		
567	Lote	(4 moedas)	MBC	150.
		960 Reis 1824 R (AI P505); 1825 R (AI P506); 1826 R (AI P507); 640 Reis 1825 R (AI P501)		
568	Lote	(5 moedas)	MBC e BC+	150.
		960 Reis 1824 R (x3) (AI P505); 1826 R (AI P507); 640 Reis 1825 R (AI P501)		
569	Lote	(15 moedas)	BC+, BC e BC-	75.
		D. Pedro I: 80 Reis 1821 R, 1823 R, 1828 C módulo maior, 1828 C módulo menor; 40 Reis 1824 C, 1828 C, 1830 R; 20 Reis 1830 R; 80 Reis 1828 R e 1830 R c/ carimbo "40"; 80 Reis 1828 G e 40 Reis 1824 R c/ carimbo "20"; 20 Reis 1827 R c/ carimbo "10"; D. Pedro II: 80 Reis 1832 R c/ carimbo "40" e 40 Reis 1832 c/ carimbo "20" (x2)		
570	Lote	(35 moedas)	BC+, BC, BC- e REG	75.
		Moedas com carimbo "20" - 80 Reis (data não visível) recunhagem; 40 Reis 1830 R (x2); 1826 R (x2); 80 Reis 1828 C (x5); 1826 C (x10); 1828 C; Moedas com carimbo "10" - 20 Reis 1826 R; 1829 R (x2); 40 Reis 1825 C; 1827 C; 1828 C (x7); 1827 G; 1830 G		
571	Ouro	5000 Reis 1856	BC+	145.
	(KM 470; AI O639)	v.s.		



D. Pedro II

572*	800 Reis 1835	MBC	500.
	(AI P546)		

573	Lote (5 moedas)	BC+	500.
2º sistema monetário - 1200 Reis 1834 (AI P552); 1843 (AI P557); 200 Reis 1835 (AI P529) (x2); 100 Reis 1847 c/furo (AI P527)			
574	Lote (68 moedas)	MBC+, MBC, BC e BC-	450.
2000 Reis 1856, 1865; 1000 Reis 1856, 1858 (x3), 1859 (x3), 1860 (x4), 1861 (x2), 1862, 1863 (x6); 500 Reis 1853 (x3), 1854, 1855, 1856 (x3), 1857 (x5), 1858 (x4), 1859 (x3), 1860 (x6), 1862 (x3), 1863, 1866 e 1867 (x2) uma c/defeito na serrilha; 200 Reis 1854 (x2), 1857 (x2), 1859 (x3) uma c/v.s., 1861 c/furo, 1862 (x4) uma c/furo e v.s., 1863			
575	Lote (21 moedas)	MBC, BC+ e BC	100.
2000 Reis 1851, 1852; 1000 Reis 1850 (x21), 1851, 1852 (x2); 500 Reis 1852 (x2); 2000 Reis 1869; 1000 Reis 1869 (x2); 500 Reis 1868 (x2); 200 Reis 1867 (x3) uma c/v.s., 1868 (x2), 1869 (x2) uma c/furo e v.s.			
576	Lote (16 moedas)	MBC, BC+ e BC	150.
2000 Reis 1887 (x2), 1888 (x2) e 1889 (x2); 1000 Reis 1876 (x2), 1878, 1880, 1881, 1883 e 1888; 500 Reis 1876, 1888 e 1889			
577	Lote (9 moedas)	BC, BC- e REG	75.
Moedas com Carimbos locais - Carimbo "MXX" sobre 80 Reis 1832 R; "M" sobre 80 Reis 1832 R; "M" e "40" sobre 80 Reis data não visível; "40" sobreposto sobre carimbo "MXX" sobre 80 Reis 1830 R; "CEARA" sobre 80 Reis 1827 R, 1828 R; 80 Reis data não visível (x2); "CEARA" sobreposto a carimbo "escudete" sobre XL Reis			
578	Lote (16 exemplares)		50.
2000 Reis 1924 (AI P710) MBC; 1922 (AI P709a) MBC; 1000 Reis 1922 (V123) BELA; 1922 BRASIL (x2) (V123a) MBC+; Curiosidades: XX Reis 1699 (?) - P c/carimbo "AZ" BC-; XL Reis 1722 c/c "20" BC; XX Reis 1786 c/c "20" BC; XL Reis 1818 B c/c "escudete" BC; XX Reis 1820 B c/c "escudete" BC; 1820 c/c "escudete" BC-; 40 Reis 1828 C gravada âncora BC; 40 Reis 1875 "4000" a punção no anverso "M" e "4" no reverso BC; 1000 Reis (1906/12) letras em monograma no anverso BC; Ficha José Gomes de Mello. Ceará / uma carrada BC+; Ficha Ases de paus, copas e ouros/Estados Unidos do Brazil 1889 MBC			
Brasil República			
579	Lote (15 moedas)	MBC e BC+	150.
1000 Reis 1889 (x2); 500 Reis 1889 (x2); 2000 Reis 1912, 1913 (x2); 1000 Reis 1912, 1913 (x2); 500 Reis 1912 (x2); 2000 Reis 1913 estrelas soltas; 1000 Reis 1913 estrelas soltas; 500 Reis 1913 estrelas soltas			
580	Lote (17 moedas)	MBC e BC+	150.
2000 Reis 1906, 1907, 1908, 1910, 1911 e 1912; 1000 Reis 1906, 1907 (x2), 1908, 1909, 1910, 1911 e 1912; 500 Reis 1906, 1907, 1908			
Espanha			
581	Lote (8 moedas)		200.
Carlos III: 2 Reales 1767 PJ Madrid (CT1106) BC-/BC; 1783 JD Madrid (CT1123) BC-/BC; 1/2 Real 1776 CF Sevilha (CT1519) BC; Fernando VII: 8 Reales 1816 GJ Madrid (CT354) BC+; 20 Reales 1823 SP Barcelona (CT328) BC+; Afonso XII: 50 Centavos de Peso 1883 Filipinas (CT71) BC+; 2 Pesetas 1870 (75) D.E.M. (CT37) BC+; D. Afonso XIII: 50 Centavos 1904 (04) SMV			

582	Lote (17 moedas)	BC+	400.
<p>Carlos III: 8 Reales 1770 FM México (CT830), 1775 JR Potosi (CT881); Carlos III: 8 Reales 1792 IJ Lima (CT623), 1793 FM México (CT648), 1797 FM México (CT652), 1798 FM México (CT653), 1802 FT México (CT658), 1808 TH México (CT665), 1806 PJ Potosi (CT684); 2 Reales 1793 M Guatemala (CT876); Fernando VII: 8 Reales 1814 MR Guadalupe (CT434), 1817 NE Lima (CT475), 1813 JJ México (CT501), 1818 JJ México (CT507), 1819 JJ México (CT508), 1820 JJ México (CT509), 1821 JJ México (CT510)</p>			

Estrangeiras - Lotes

583	Lote (67 moedas)	MBC+, BC+ e BC	250.
<p>Alemanha: 1 Mark 1910A (KM 14); 1/2 Mark 1906J (KM 17); 3 Mark 1922J (KM 29); Bélgica: 50 Centimes 1867 (KM 26); Bolívia: 4 Soles 1858 FJ c/furo (KM123.2); 1/2 Melgarejo 1865 (KM 145); 10 Centavos 1785 FE (KM 158.1); 20 Centavos 1880 FE, 1881 FE, 1883 FE, 1888 Fe (x2), 1889 FE (KM 159.1 e 2); 50 Centavos 1899 MM (KM 161.5); 20 Centavos 1909 H (x3) (KM 176); 50 centavos 1909 H (x3) (KM 177); Colombia: 50 Centavos 1907 (KM 186.2) e 10 Centavos 1897 (KM 188); Colónias Francesas: 10 Centavos 1829 (KM 11.1); Espanha: 8 Maravedis 1817 (Craig 111); França 12 D 1792 (Craig 88); 50 Centimes 1906, 1912, 1918 (Ye.62) e 1 Franc 1909, 1916 (Ye. 63.1); Guiana Francesa: 10 centimes 1846 (KM2); Índia (Travancore): Velli Fanan ND (1864) cunhagem mecânica (Craig 10); Itália: Toscana 2 Centesimi 1859 (Craig 82); Inglaterra: Shilling 1910 (KM 800); Florim 1909 (KM 801); 3 Pence 1918 (KM 813); 6 Pence 1921 (KM 815a.1); Shilling 1918 (KM 816); Schilling 1921 (KM 816a); 1/2 Crown 1912, 1915, 1917, (KM 818.1); 1/2 Crown 1923 (KM 818.2); Marrocos: Falus 1210 (Craig 95); Falus 1261 (Craig 126); 3 Falus 1269 (Craig 128); 3 Falus 1285, 1288, 1289 e 1290 (Craig 166); 1/4 Dirham 1299, 1312 (Ye.4); Dirham 1314 (Ye.10.2); 2 1/2 Dirham 1317 (Ye.11); 1/2 Dirham 1321 (Ye.18); México: 10 Centavos 1897 (KM 403.7); Perú: Un Dinero 1866 YB (KM 190), Un Dinero 1912, 1913 FG (KM 204.2); 1/2 Dinero 1897 JF, 1911 FG (x2), 1912 FG e 1913 FG (KM 206); Turquia: 40 Para AH 1255 ano 21 (KM670); Venezuela: 1/4 Bolivar 1894 (Ye.20); 1/2 Bolivar 1887 (Ye.21)</p>			

584	Lote (8 moedas)		150.
<p>Guatemala: 1 Peso 1894 (KM210), Un Sol 1869, do Peru, com carimbo para circular na Guatemala (KM224), 5 Pesetas 1880, do Peru, com carimbo para circular na Guatemala (KM225); Peru: 5 Pesetas 1880 BF (B.) (KM201.2); El Salvador: Un Peso 1894 CAM (KM115.1); Venezuela: 5 Bolívares 1887 (Ye.24); França: 5 Francos Lan 5 A (Cr.138) (BC-) e 5 Francos 1976 A (Ye.521)</p>			

585	Lote (40 moedas)	MBC, BC+ e BC	200.
<p>Portugal: 1000 Escudos 1992 Encontro de dois Mundos; Austria: 10 Schilling 1957; Espanha: 5 Pesetas 1870 (x70), 5 Pesetas 1871 (x74), 2 Pesetas 1905, 10 Pesetas 1966 (66) (x4) e 1966 (67) (x4); EUA: 1/2 Dolar 1942, 1964 e 10 Cents 1959; Alemanha: 10 Marcos 1972 JO (x7); Itália: 500 Liras 1958; França: 10 Francos 1965, 1970, 5 Francos 1960 (2), 1962 (3), 1963, 1964 (3), 1965, 1966, 1967, 1 Franco 1916 e 50 Centimes 1920</p>			

ESTRANGEIRAS

África do Sul

586	Lote (4 moedas) Ouro	BC+ e BC	780.
<p>1/2 Pond 1897 (KM 9.2); 1/2 Pond 1897 (KM 9.2); Austrália: Libra 1865 (KM 4); Libra 1872 S (KM 7)</p>			
587	Ouro 1/10 Krugerrand 1984	MBC	100.
<p>(KM 105) defeito na cunhagem</p>			

588 Ouro Krugerrand 1990 BELA 1100.
(KM 73)

Bélgica

589 Ouro 20 Francos 1871 MBC 200.
(KM 37)



Espanha

Condado de Barcelona - Pedro de Portugal (pretendente) (1464-1466)

590* Ouro Florim +PETRVS REX ARA/rev S.IOHANNES . B . MUITO RARA MBC 3000.
(Cayon Castan 932); 3,41g.

591 Ouro 20 Pesetas 1813 Barcelona - Ocupação Napoleónica da Catalunha MBC 350.
(Fr.23; KM 76) v.s. no topo

592 Ouro 25 Pesetas 1880 (80) BC+ 275.
(Ye.78; KM 673)

Estados Italianos

Sardenha

593 Ouro 20 Liras 1840 P âncora BC+ 210.
(Fr.1143; Craig 115.1)

França

594 Ouro 20 Francos 1908, 1910, 1913, 1914 MBC 790.
(KM 857)

Índia - Império Mughal

Muhammad Shah Jahan (1628-1658)

595 Ouro Mohur data não visível, podendo ser att 1031, 1032 ou 1033 MBC- 300.
(KM A 259.2)

Inglaterra

596	Lote (2 moedas) Ouro	MBC e MBC-	510.
	Libra 1821 (KM 682) e Libra 1825 (KM 696)		
597	Lote (3 moedas) Ouro	MBC	520.
	Libra 1889 (KM767), Meia Libra 1899 (KM784) e Meia Libra 1902 (KM804)		

Itália - Veneza

598	Ouro Ducado	BC+	100.
	Michele Steno (1400-1413) (Fried 1230), 3,39g. v.s.		

México

599	Lote (19 moedas) Ouro	MBC	550.
	2 1/2 Pesos 1945 (x17) e 2 Pesos 1945 (x2) (KM461 e 463)		



Paraguai

600*	Ouro 4 Pesos Fuertes 1855 BOUVET F.	MUITO RARA	lindo MBC	20000.
	(Fr.1; KM A2) A primeira moeda de ouro do Paraguai			

República Popular da China

601	Ouro 100 Yuan 1988	BELA	1100.
	(KM 192)		

Suiça

602	Lote (2 moedas) Ouro	MBC	400.
	20 Francos 1890 B (KM31.3) e 20 Francos 1935 LB (KM35.1)		

Tunisia

603	Ouro 20 Francos 1904 AH 1322 (KM234)	MBC+	200.
-----	---	------	------

604	Lote (6 moedas) Ouro	BELAS	260.
	Cambodja: 300 Riels 2001 (KM99); Croácia: 20 Kuna 2010 (KM12); Kiribati: 10 Doláres 2011 Christmas Island; Maldivas: 500 Rupiyya 2011; Namibia: 10 Dólares 2010; República do Congo: 1500 Francos CFA 2010 Diogo Cão		

605	Lote (6 moedas) Ouro	MBC	680.
	EUA - 5 Dólares 1909 (Fr.148); 1 Dólar 1852 (Fr.84); Guatemala - 4 Reales 1860 R (Fr.37; KM 135); Peru - 1/5 Libra 1912 POZG (Fr. 75; KM 210); 1/5 Libra 1913 POZG (Fr. 75; KM 210); Turquia - 100 Kurush AH 1293 ano 33 (Fr. 41; KM 730)		

MEDALHAS

Brasil

606	Cobre - 1861 Medalha de Prémio conferida na Exp. Nacional de 1861		130.
	As medalhas referentes ao império do Brasil, Julius Meili 1890, nº61 37mm - C. LUSTER		

607	Cobre - 1840 Medalha do lançamento de pedra fundamental do Novo Hospital da Santa Casa da Misericórdia - sem assinatura		130.
	As medalhas referentes ao império do Brasil, Julius Meili 1890, nº94 50mm - Azevedo G.		

608	Ouro Medalha de Joana de Arc	MBC	70.
	Anv/JEHANNE DE PAR LE ROY DV CIEL SAVVE LA FRANCE Rev/QUANT JE FV FAIT SANS DIFERANCE AV BRVDENT ROI AMI DE DIEV ON C BEISSOIT BAR TOVT EN FRANCE . FORS A CALAIS QVI EST FORT LIEV 14mm; 2,02g.; c/furo		

609	Ouro 1917-1967	BELA	500.
	Anv/QVINQVAGESIMO ANNO AB APPARITIONIBVS Rev/Nossa Senhora de Fátima 32mm; 17,53g. 900‰		



Realizamos os melhores Leilões

Numismatas profissionais Consultores



Av. da Igreja, 63C 1700-235 Lisboa

Tels: 217 931 838/217 932 194

Fax: 217 941 814

numismaonline.com info@numismaonline.com



© Edição Numisma 2006
150 páginas, profusamente ilustrado a cor

Preço 40 €

10% desconto exclusivamente para assinantes da Numisma
Embalagem e portes (Portugal) 4 €

Patrocínio: **accenture** Consultores de Gestão SA





A Numária de Ouro Portuguesa, cunhada ao longo de mais de oito séculos, é uma das maiores e mais ricas a nível mundial e revela o inegável património e valor numismático do nosso país.

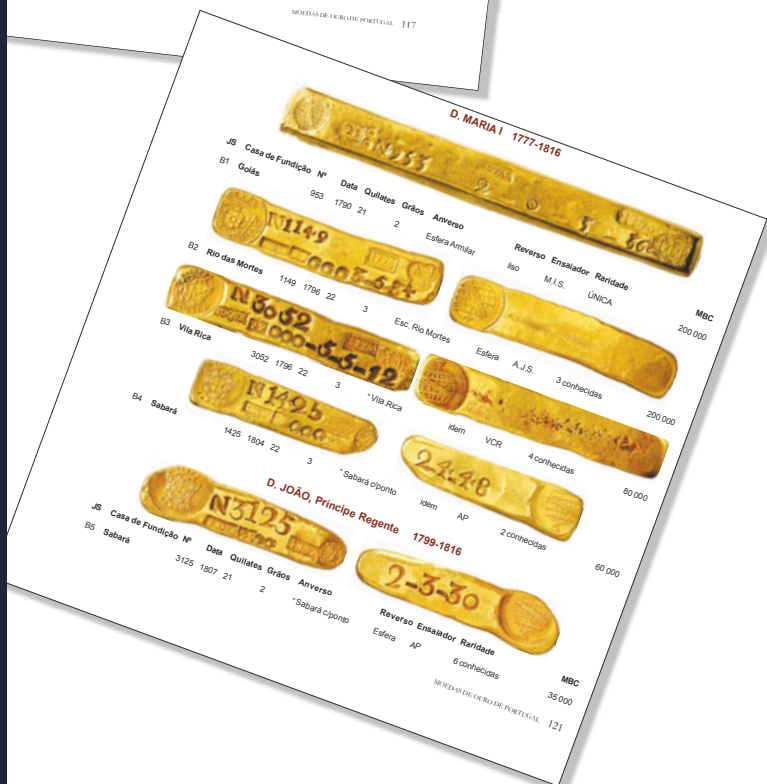
No contexto em que temos vivido nos últimos anos, por um lado com a moeda europeia totalmente implantada no nosso quotidiano, por outro com a própria desmaterialização do dinheiro, nunca é demais olhar para o passado e perceber a importância e o contributo da nossa moeda ao longo da História de Portugal.

Ao apoiar a presente obra a Accenture pretende não só colaborar na divulgação desta importante "herança cultural" como também ajudar a promover a fascinante arte da Numismática.

José Galamba de Oliveira

Accenture

Presidente do Conselho de Administração



REFERÊNCIAS BIBLIOGRÁFICAS

NUMISMÁTICA

- A.R. Arnaldo Russo, Irlei S. Neves, C. Amato - Livro das Moedas do Brasil, 2008, 12ª edição.
- B.R. Batalha Reis, Preçário das Moedas Portuguesas, Lisboa, 1946/1948.
- BMC Bristish Museum Catalogue: Coins of the Roman Empire in the British Museum, Vol. vários.
- CNV Corpus Nummorum Visigothorum, Leovigildus - Achila, Jesús Vico Monteoliva, Maria Cruz Cores Gomendio e Gonzalo Cores Uría, Madrid 2006.
- Craig Craig, W. D., Coins of the World 1750-1850, 2.ª ed., 1971.
- C.T. F. Calicó, X. Calicó e J. Trigo, Numismática Española, 1474/1988.
- F.V. – e Correia de Sousa, M., Dinheiro Luso-Indiano, Braga, 1980.
- F.V. – e Javier Salgado, Livro das Moedas de Portugal, Braga, 1987.
- F. Friedberg, Robert, Gold Coins of the World, 5.ª ed., 1980.
- G. Gomes, Alberto, Moedas Portuguesas, 5ª edição, Lisboa, 2007.
- JS Salgado, Javier Sáez, Moedas de Ouro de Portugal, Edição Numisma Leilões, Lisboa 2001;
- JS Salgado, Javier Sáez, Moedas de Ouro de Portugal, Séc V-XX, Edição Numisma Leilões, Lisboa 2006.
- K. Krause, Chester L., Standard Catalog of World Coins, 33.ª ed., 2006.
- Lamas Lamas, Arthur, Medalhas Portuguesas e Estrangeiras referentes a Portugal, Vol. I, Lisboa, 1916.
- L.F. Lopes Fernandes, Manuel B., Memória das Medalhas e Condecorações Portuguesas e Estrangeiras com relação a Portugal, Lisboa, 1861.
- P.M. Pinto de Magalhães, Coleção Numismática, Porto, 1967.
- RT Pliego, Ruth Vásquez - La Moneda Visigoda, Tomos I e II, Sevilha 2009
- R.I.C. The Roman Imperial Coinage, Vol. Vários.
- S.R. Sear, David, R., – Greek Coins and their values, Vol. I e II.
– Roman Coins and their values, 4.ª ed., 1997.
- Seaby Roman Silver Coins, Vol. I - V

NOTAFILIA

- A.T. Trigueiros, António Miguel, Estudos Inéditos de Notafilia Colonial Portuguesa - Catálogo das Notas e Cédulas de: Banco da Beira e Cª de Moçambique; Cabo Verde; Guiné; S. Tomé e Príncipe; Índia Portuguesa; Macau e Timor, revista Moeda”, Lisboa 1974/1984.
Catálogo do Papel-Moeda Insulano, revista “Moeda”, Lisboa 1981/1982.
- AN Anuário de Numismática
- BNU Banco Nacional Ultramarino, Papel-Moeda para Moçambique 1877/1973, Lisboa 1978.
- BP Banco de Portugal, Papel-Moeda em Portugal, coordenação de Mário Rui de Sousa e Silva, Lisboa 1985 (Os textos apensos a alguns lotes foram retirados desta obra).
- FV Ferraro Vaz, J. Moedas de Timor (Notas e Cédulas), edição do Banco Nacional Ultramarino, Lisboa 1964.
A Moeda de Portugal no Mundo, Brasil, edição Numisma, Braga 1986.
e Correia de Sousa, M., Dinheiro Luso-Indiano (Notas e Cédulas), edição dos Autores, Braga 1980.
- J.S. Salgado, Javier Sáez, O Papel Moeda das Antigas Colónias Portuguesas, edição da Fundação Dr. António Cupertino de Miranda, Porto.
- L.R.S. Rebelo de Sousa, Luis M., O Papel-Moeda em Angola, edição do Banco de Angola, Luanda 1969.
- M.A. Almeida, Mário, Catálogo Geral de Cédulas de Portugal, Edição da Sociedade Portuguesa de Numismática, Porto, 1980, e Aditamento, 1982.
- P. Pick, Albert, World Paper-Money-Vol.I.(1995), Vol.II(1996) e Vol. III(1996).

* O asterisco indica que o lote está reproduzido no catálogo.

ESTADOS DE CONSERVAÇÃO E ABREVIATURAS

FLOR de CUNHO	FDC	<i>Uncirculated</i>	Anv.	Anverso/ <i>obverse</i>
SOBERBA	UNC	<i>Uncirculated</i>	Rev.	Reverso/ <i>reverse</i>
BELA	A/UNC	<i>About Uncirculated</i>		
quase BELA	EF	<i>Extremely Fine</i>	c/c	Com carimbo
MBC+	NEF	<i>Nearly Extremely Fine</i>	s.o.	Sinal oculto
MBC	VF	<i>Very Fine</i>	v.s.	Vestígios de solda
BC	F	<i>Fine</i>	c.s.	Coroa simples
BC-	VG	<i>Very Good</i>	c.i.	Coroa irradiada
REG+	G	<i>Good</i>		

ESTADOS DE CONSERVAÇÃO E ABREVIATURAS

NOVA	UNC	Uncirculated	c/c	Com carimbo
BELA	A/UNC	About Uncirculated	v.c.	vestígios de cola
quase BELA	EF	Extremely Fine	f.i.a.	furos p/inutilização das assinaturas
MBC+	NEF	Nearly Extremely Fine		
MBC	VF	Very Fine		
BC	F	Fine		
BC-	VG	Very Good		
REG+	G	Good		

CONDIÇÕES DE VENDA

Numisma reserva o direito de admissão aos leilões, aos seus assinantes e/ou convidados.

- 1.^a Os lotes são vendidos no local e no estado em que se encontram, não se aceitando reclamações depois de arrematados.
- 2.^a Pode exigir-se um sinal de valor não inferior a 30% da importância da arrematação.
- 3.^a Se no momento da arrematação de qualquer lote nos surgirem dúvidas quanto ao último licitante, o lote será posto novamente em praça.
- 4.^a Reservamo-nos o direito de leiloar um ou mais lotes em conjunto ou de os desdobrar.
- 5.^a Numisma recebe ordens de compra e responde pelas mesmas em sala.
- 6.^a Os lotes devem ser pagos e levantados 48 horas após a sua arrematação.
- 7.^a **Sobre a importância da arrematação incide uma comissão de 12,5% e sobre esta o IVA à taxa legal em vigor.**

AVISO IMPORTANTE

Numisma terá o prazer de informar acerca dos lotes que vão ser leiloados, mas chama a sua atenção para a condição de venda n.º1.

Os portes de correio são por conta da Numisma; o seguro do envio das moedas, é por conta do comprador.

TERMS OF SALE

Numisma reserves admission rights to its auctions, by its subscribers and/or guests.

1. *The lots will be sold at the place of sale and in the condition in which they are found. No complaints will be accepted after auction.*
2. *The buyer may be asked to lay down a deposit of not less than 30% of the amount of his buying price.*
3. *Should any doubts arise as to who is the highest bidder at the moment of sale, the lot in question will be put up for sale again.*
4. *We reserve the right to auction one or more lots together or separately.*
5. *Numisma will receive orders to buy and will be responsible for them during the auction.*
6. *Items bought should be paid for and collected within 48 hours of the auction.*
7. **On the importance of the auction are subject to a commission of 12.5% and on the VAT at the legal rate.**

IMPORTANT NOTE

Numisma will be pleased to supply information about the lots to be auctioned but calls your attention to terms of clause n.1.





