

GR 117 (Via Romana XVII)

por We Braga

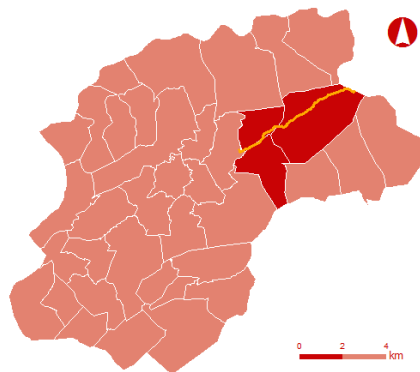
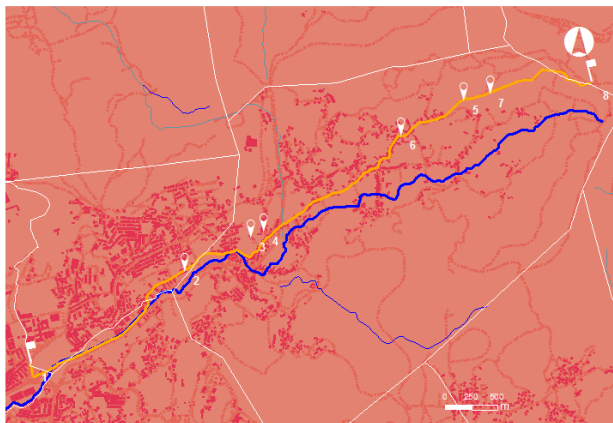


A Via Romana XVII do Itinerário de Antonino era uma das Vias Romanas que ligava Bracara Augusta a Asturica Augusta (Astorga), passando esta por Aquae Flaviae (Chaves). O seu trajeto iniciar-se-ia, tal como as restantes vias, no atual Largo Paulo Orósio, seguindo, em direção à zona leste do atual concelho, pelas atuais ruas do Alcaide, D. Pedro V e Nova de Santa Cruz, chegando até Gualtar. Daí, a via acompanharia de perto o rio Este até ao topo da Serra do Carvalho, até ao atual concelho da Póvoa de Lanhoso.

Ainda hoje se preservam diversos miliários desta via, parte deles recolhidos no Museu D. Diogo de Sousa. A fim de percorrer os caminhos da antiga Via, foi criada a Grande Rota 117, entre Braga e Chaves, pelos concelhos de Póvoa de Lanhoso, Vieira do Minho, Montalegre e Boticas. Em Braga, o seu percurso sinalizado inicia-se em Gualtar, enveredando daí por um conjunto de

arruamentos até à vizinha freguesia de Este, passando no conjunto rural de Novainho e em outros recantos que preservam a identidade deste território, até chegar ao lugar de Rola, imediatamente após o qual se atinge um troço em calçada, instantaneamente transportando a mente para os tempos de há dois mil anos. Por ali segue até ao topo da serra do Carvalho, continuando depois sinalizada no concelho da Póvoa de Lanhoso.

Este percurso contempla o troço da Grande Rota 117 que se situa no concelho de Braga, totalizando 6,7 km que, em parte, coincidem com o Trilho da Nascente do Este.



Pontos de Interesse

- 1- Gualtar (41.557822; -8.397615)
- 2- Conjunto Rural de Novainho
- 3- Calçada Romana
- 4- Capela de São Sebastião
- 5- Calçada
- 5- Encosta da Serra do Carvalho
- 6- Lugar de Carvalho d'Este
(41.582281;-8.333305)

Dados Técnicos

Distância – 6,7km

Tempo – 2h30m

Dificuldade – 2/5 Fácil

Desnível positivo – 315m

GPS – tiny.cc/gr117

