



**Agrupamento de Escolas de Vouzela**

Bairro da Senra, 3670-257 Vouzela|232772046|Fax:232772053|232771395/<http://www.aevouzela.net/eb2.vouzela@netc.pt>



# Relatório Técnico Circunstanciado

## Português - 2014

Vouzela 2014

## **Introdução**

O presente documento destina-se à análise comparativa dos resultados da prova final de ciclo e classificação interna de frequência (CIF), nos anos de 2012/2013 e 2013/2014, nas diferentes escolas do agrupamento.

A prova final apresentava três grupos de itens, distribuídos por dois cadernos.

Relativamente à cotação dos domínios, esta prova foi cotada para 100 pontos, distribuídos da seguinte forma: à Leitura e Escrita foram atribuídos 50 pontos, à Gramática 20 pontos e à Escrita 30.

É de referir que, pela primeira vez, a classificação desta prova teve um peso de 30% na classificação final de ciclo.

A CIF reporta-se à avaliação das competências adquiridas ao longo do ano letivo, nas diversas áreas curriculares.

## **Escolas do Agrupamento de Vouzela**

Esta prova final foi aplicada em sete turmas do 4º ano, distribuídas pelas diferentes escolas agregadas ao Agrupamento. Foram elas a E.B.1 de Vouzela, de Paços de Vilharigues, de Igreja de Ventosa (2 turmas), de Queirã, e de Moçâmedes (duas turmas). A cada escola foi atribuído um código de identificação, sendo este a referência que será utilizada na análise dos resultados obtidos. Num universo de 47 alunos participaram quarenta e seis.

## **Escolas e respetivo código:**

E.B.1 de Vouzela	N1	21 alunos *
E.B.1 P. de Vilharigues	G1	4 alunos
E.B.1 de I. de Ventosa	F1	2 alunos
E.B.1 de I. de Ventosa (Fornelo)	E1	1 aluno
E.B.1 de Queirã	I1	7 alunos
E.B.1 de Moçâmedes (Figueiredo)	C1	6 alunos
E.B.1 de Moçâmedes	B1	6 alunos

\* 1 aluna não compareceu no dia da Prova

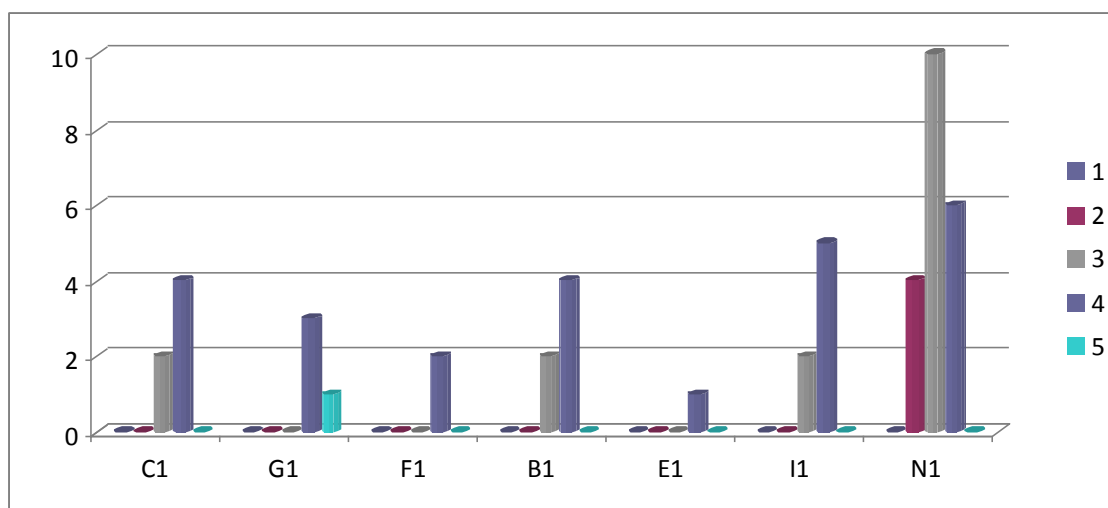
## Análise por níveis

### Resultados por escola

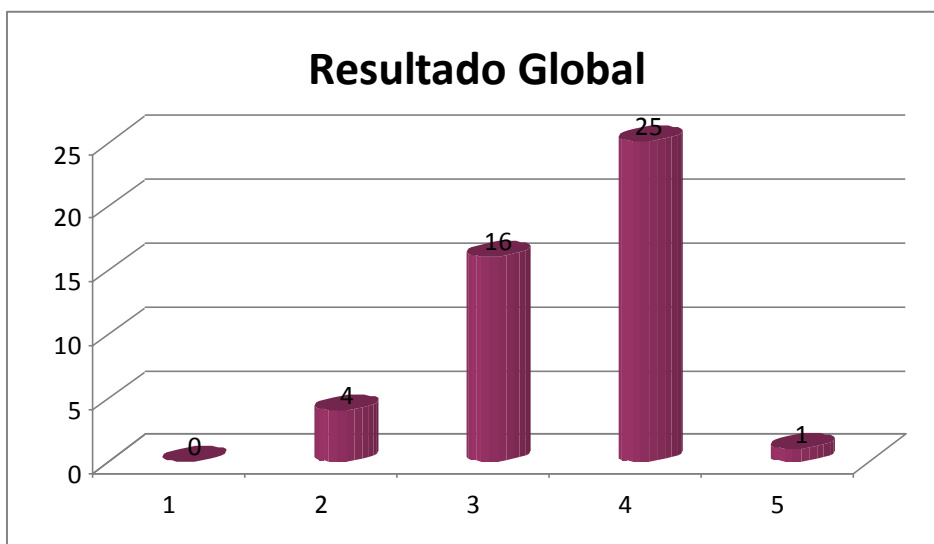
	C1	G1	F1	B1	E1	I1	N1	Total
1	0	0	0	0	0	0	0	0
2	0	0	0	0	0	0	4	4
3	2	0	0	2	0	2	10	16
4	4	3	2	4	1	5	6	25
5	0	1	0	0	0	0	0	1

A análise da tabela permite verificar que os níveis de sucesso são muito superiores aos níveis de insucesso, 8,6 % de insucesso versus 91,4% de sucesso. Não foram atribuídas classificações de nível 1.

### Resultados por escola



As classificações de nível 2 constituem a percentagem de resultados insatisfatórios e representam 8,6%.



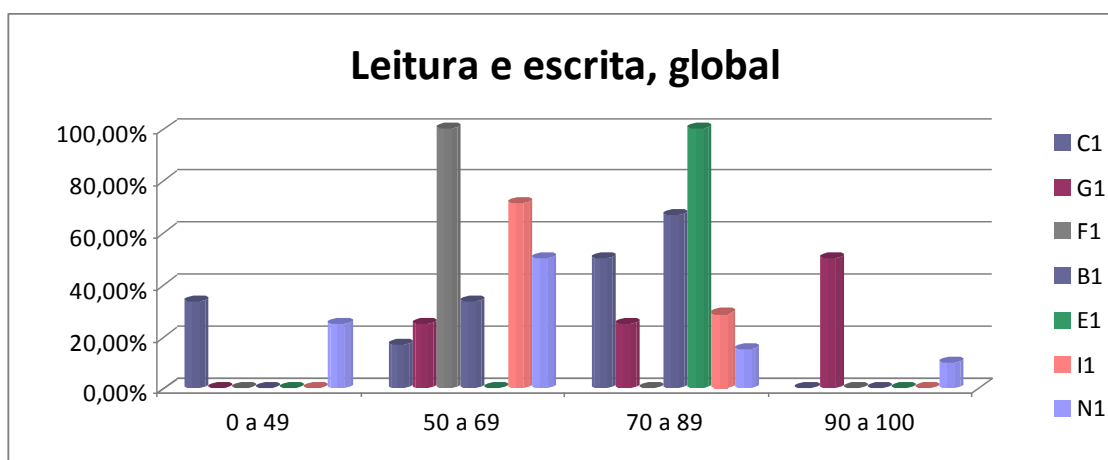
O resultado mais atribuído foi o nível 4. Existe o registo de uma classificação de nível 5. De salientar que a frequência das classificações de valor 3 é muito superior à de nível 2, traduzindo uma clara tendência positiva e de qualidade do sucesso.

### Análise por domínios

#### Leitura e Escrita

		C1	G1	F1	B1	E1	I1	N1	Global
Insucesso	0 a 49	33,33%						25,00%	15,2%
	50 a 69	16,67%	25,00%	100,00%	33,33%		71,43%	50,00%	
Sucesso	70 a 89	50,00%	25,00%		66,67%	100,00%	28,57%	15,00%	
	90 a 100		50,00%					10,00%	

A percentagem de insucesso no domínio da Leitura e Escrita foi de 15,2%. A taxa de sucesso foi de 84,8%.

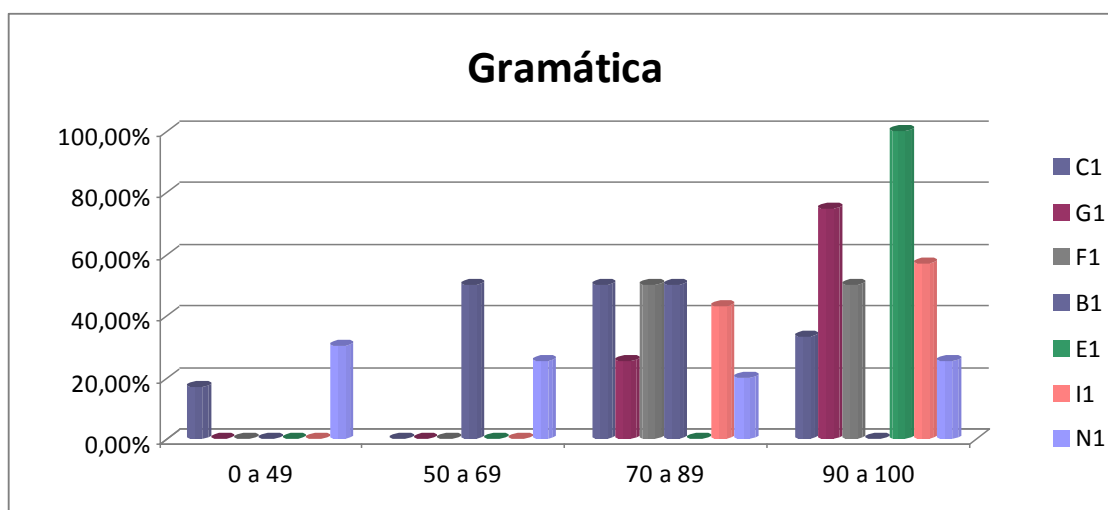


A maioria das notas situa-se entre o Satisfaz (3) e o Bom (4).

### Gramática

		C1	G1	F1	B1	E1	I1	N1	Global
Insucesso	<b>0 a 49</b>	16,67%						30,00%	15,2%
Sucesso	<b>50 a 69</b>				50,00%			25,00%	
	<b>70 a 89</b>	50,00%	25,00%	50,00%	50,00%		42,86%	20,00%	
	<b>90 a 100</b>	33,33%	75,00%	50,00%		100,00%	57,14%	25,00%	

Neste domínio a taxa de insucesso ronda os 15 %, somente distribuídos por duas turmas.

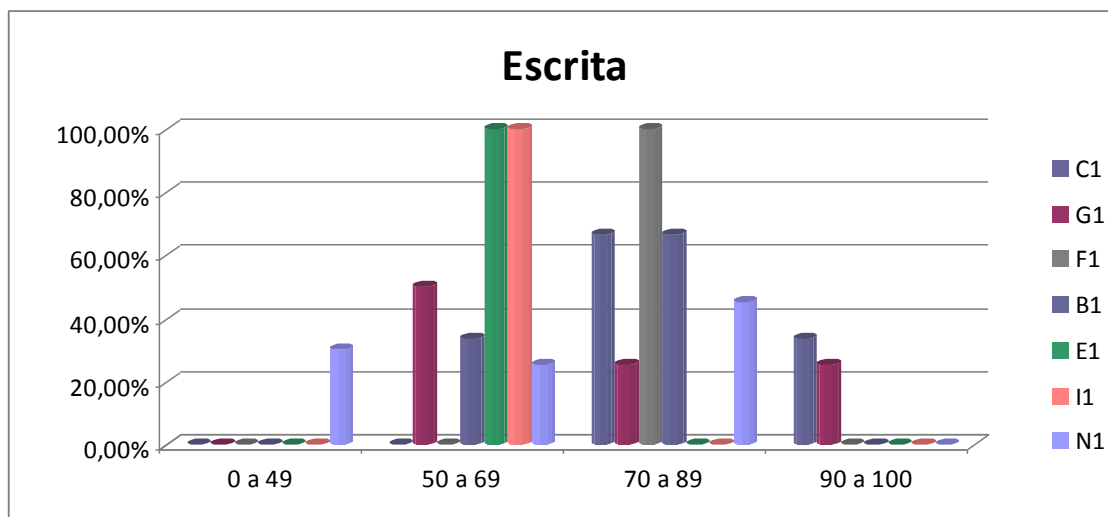


Neste domínio, os resultados situam-se entre o Bom (4) e o Muito Bom (5), indicando uma clara tendência de sucesso.

### Escrita

		C1	G1	F1	B1	E1	I1	N1	Global
Insucesso	<b>0 a 49</b>							30,00%	13,0%
Sucesso	<b>50 a 69</b>		50,00%		33,33%	100,00%	100,00%	25,00%	
	<b>70 a 89</b>	66,67%	25,00%	100,00%	66,67%			45,00%	
	<b>90 a 100</b>	33,33%	25,00%						

A Escrita apresenta uma taxa de insucesso de 13%. É o domínio com maior taxa de sucesso, 87%.



Os resultados neste domínio concentram-se entre o Satisfaz (3) e o Bom (4).

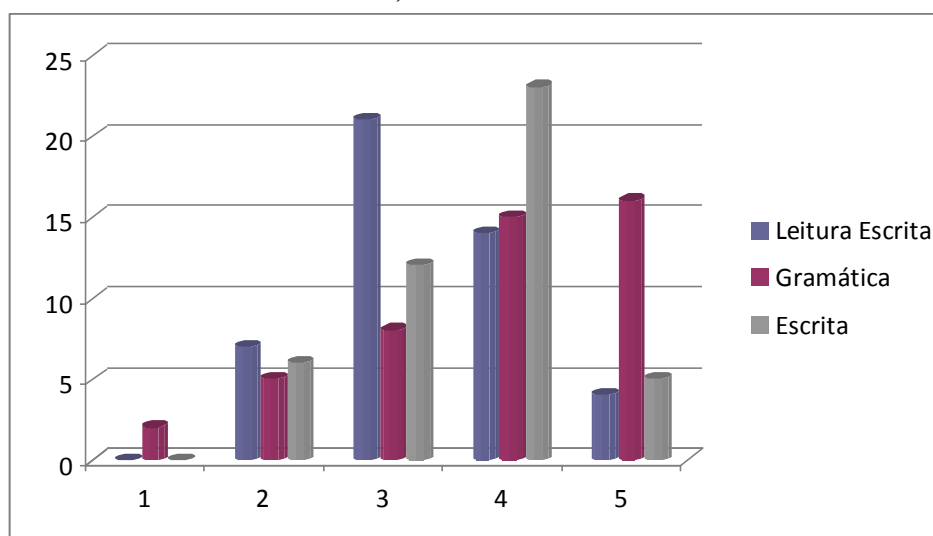
### Análise global por domínios

#### Domínios apreciação global

	Leitura Escrita	Gramática	Escrita	Total
1	0	2	0	2
2	7	5	6	18
3	21	8	12	41
4	14	15	23	52
5	4	16	5	25

Quanto ao insucesso, observa-se que os resultados estão muito próximos, não havendo um domínio que se destaque. No geral, o nível mais atribuído foi o 4.

#### Global, todos os domínios

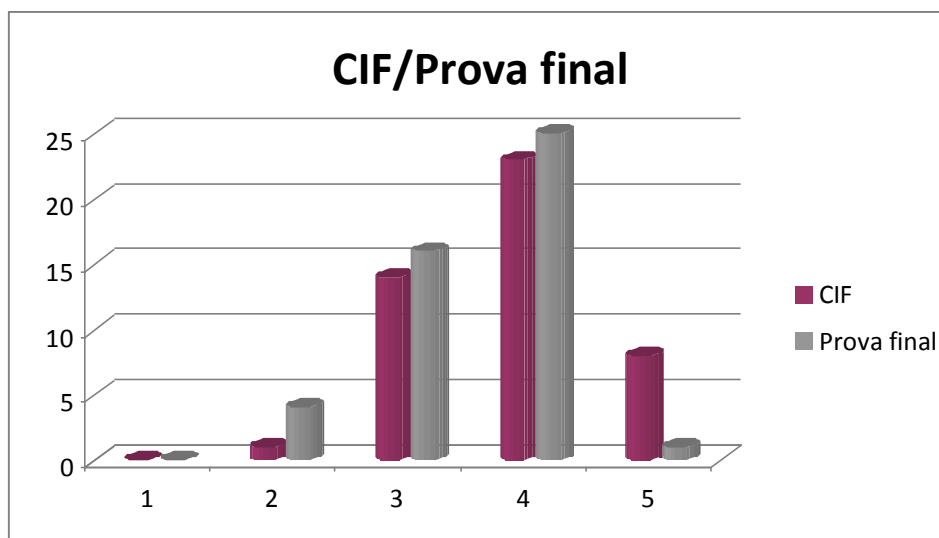


Analisando o sucesso, constata-se que o domínio da Leitura e Escrita foi o que obteve mais níveis 3. A Escrita obteve mais níveis 4 e a Gramática foi o domínio com mais níveis 5. Conclui-se que o domínio da Leitura e Escrita, apesar de positivo, requer uma continuidade no desenvolvimento das suas competências para atingir melhores resultados.

### **CIF (Classificação Interna de Frequência) / Provas finais**

Nível	CIF	Prova final
1	0	0
2	1	4
3	14	16
4	23	25
5	8	1

Os resultados da Prova Final , nos níveis 2,3 e 4 são superiores aos da CIF, à exceção do nível 5.



Na atribuição da classificação interna de frequência não existem registos de atribuições de nível 1. No universo em análise, quatro alunos obtiveram o nível 2. Os restantes alunos obtiveram os níveis 3,4 e 5.

## **Comparação dos resultados do AEV/ resultados nacionais 2013/2014**

<b>Média Global (em percentagem)</b>	
Agrupamento	Nacional
69,3%	62,2%

A média dos resultados conseguidos na Prova Final de Ciclo de Português foi de 69,3 %, tendo superado a média nacional em 7,1 pontos percentuais.

<b>Por nível obtido (em percentagem)</b>		
Nível	Agrupamento	Nacional
1 e 2	8,7%	19%
3, 4 e 5	91,3%	81%

Os resultados do agrupamento são superiores aos da média nacional. A taxa de insucesso é inferior à média nacional em 10,3%. A taxa de sucesso é superior a esta média em 10,3%.

## **Comparação dos resultados da Prova Final do agrupamento em 2012/2013 e 2013/2014**

Em 2013, a prova foi aplicada num universo de 52 alunos.

### **Domínios Apreciação Global Externa2013**

	Leitura Escrita	Funcionamento Língua	Escrita	Total
1	3	3	0	6
2	22	9	6	37
3	16	20	14	50
4	11	14	19	44
5	0	6	13	19



Em 2014, a prova foi aplicada num universo de 46 alunos. Uma aluna não realizou a prova por falta de comparência.

#### Domínios Apreciação Global Externa2014

	Leitura Escrita	Gramática	Escrita	Total
1	0	2	0	2
2	7	5	6	18
3	21	8	12	41
4	14	15	23	52
5	4	16	5	25

Os níveis de insucesso reduziram em comparação a 2013, quer no nível 1, quer no nível 2. Os níveis 3 e 4 foram os mais atribuídos em ambos os anos. Os níveis 5 aumentaram num universo menor ao do ano anterior. Verifica-se que os níveis de insucesso são muito semelhantes nos três domínios avaliados em 2014, permitindo-nos constatar que 7 alunos apresentaram dificuldades gerais. No entanto, verifica-se uma evolução positiva relativamente ao ano transato.

#### Comparação dos resultados da CIF do agrupamento em 2012/2013 e 2013/2014

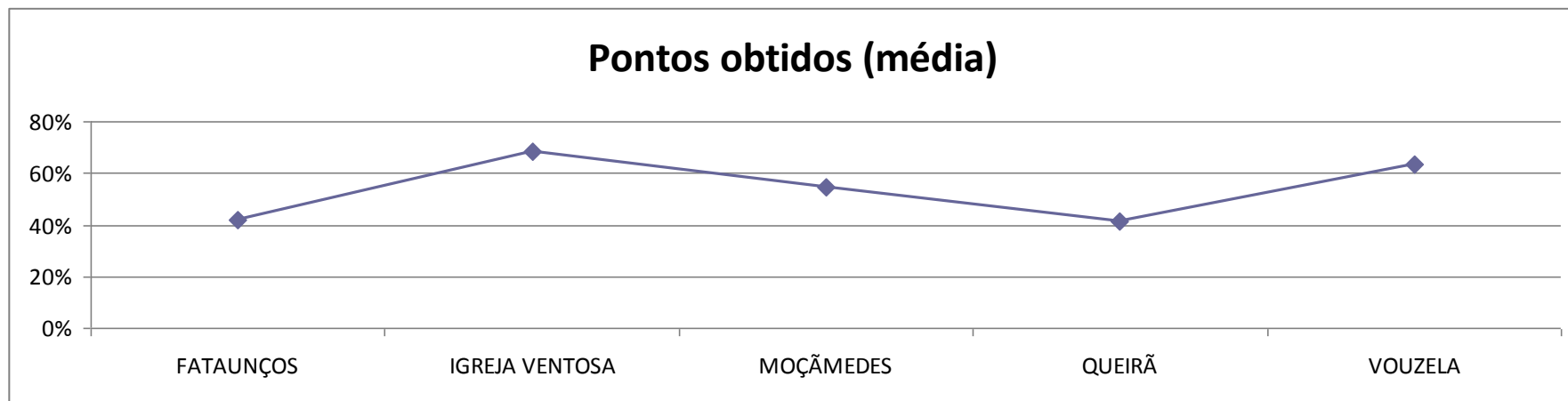
	CIF 2012/2013	CIF 2013/2014
1	0	0
2	0	1
3	18	14
4	20	23
5	14	8

No ano letivo 2013/2014 foi atribuído um nível negativo. Neste ano aumentaram os níveis de 4 e diminuíram os níveis de 5.

**TABELA COMPARATIVA DO DESVIO DOS RESULTADOS OBTIDOS PELAS ESCOLAS 2013**

<b>ESCOLAS</b>	<b>PONTOS (média)</b>	<b>AGRUPAMENTO 59,3%</b>	<b>NUTS III (Dão Lafões) 52,1%</b>	<b>NUTS II (centro) 49,5%</b>	<b>NACIONAL 48,8%</b>
FATAUNÇOS	42,2%	-17,1%	-9,9%	-7,3%	-6,6%
IGREJA VENTOSA	68,6%	+9,3%	+16,5%	+19,1%	+19,8%
MOÇÂMEDES	54,6%	-4,7%	+2,5%	+5,1%	+5,8%
QUEIRÃ	41,2%	-18,1%	-10,9%	-8,3%	-7,6%
VOUZELA	63,4%	+4,1%	+11,3%	+13,9%	+14,6%

Das escolas em análise, duas apresentam resultados negativos comparativamente ao agrupamento, às NUTS e à média nacional.



**COMPARAÇÃO DOS RESULTADOS OBTIDOS POR ESCOLAS EM CADA DOMÍNIO 2013**

ESCOLAS	TEMAS	PONTOS (média)	AGRUPAMENTO	NUTS III (Dão Lafões)	NUTS II (centro)	NACIONAL
FATAUNÇOS	L.E.	29,2%	50,7% (-21,5%)	44% (-14,8%)	42% (-12,8%)	41,6% (-12,4%)
	F.L.	58,8%	63,7% (-4,9%)	56,4% (+2,4%)	51,4% (+7,4%)	50,3% (+8,5%)
	E.	58%	72,9% (-14,9%)	64,8% (-6,8%)	62,4% (-4,4%)	61,8% (-3,8%)
IGREJA VENTOSA	L.E.	61,6%	50,7% (+10,9%)	44% (+17,7%)	42% (+19,6%)	41,6% (+20%)
	F.L.	65,3%	63,7% (+1,5%)	56,4% (+8,8%)	51,4% (+13,9%)	50,3% (+15%)
	E.	83,5%	72,9% (+10,6%)	64,8% (+18,7%)	62,4% (+21,1%)	61,8% (+21,7%)
MOÇÃMEDES	L.E.	44,2%	50,7% (-6,5%)	44% (+0,2%)	42% (+2,2%)	41,6% (+2,6%)
	F.L.	65,4%	63,7% (+1,7%)	56,4% (+9%)	51,4% (+14%)	50,3% (+15,1%)
	E.	68,6%	72,9% (-4,3%)	64,8% (+3,8%)	62,4% (+6,2%)	61,8% (+6,8%)
QUEIRÃ	L.E.	25,7%	50,7% (-25%)	44% (-18,3%)	42% (-16,3%)	41,6% (-16%)
	F.L.	66,5%	63,7% (+2,8%)	56,4% (+10,1%)	51,4% (+15,1%)	50,3% (+16,2%)
	E.	56,7%	72,9% (-16,2%)	64,8% (-8,1%)	62,4% (-5,7%)	61,8% (-5,2%)
VOUZELA	L.E.	57%	50,7% (+6,3%)	44% (+13%)	42% (+15%)	41,6% (+15,4%)
	F.L.	66,1%	63,7% (+2,4%)	56,4% (+9,7%)	51,4% (+14,7%)	50,3% (+15,8%)
	E.	73,7%	72,9% (+0,8%)	64,8% (+9%)	62,4% (+11,3%)	61,8% (+11,9%)

L.E. = Leitura e Escrita

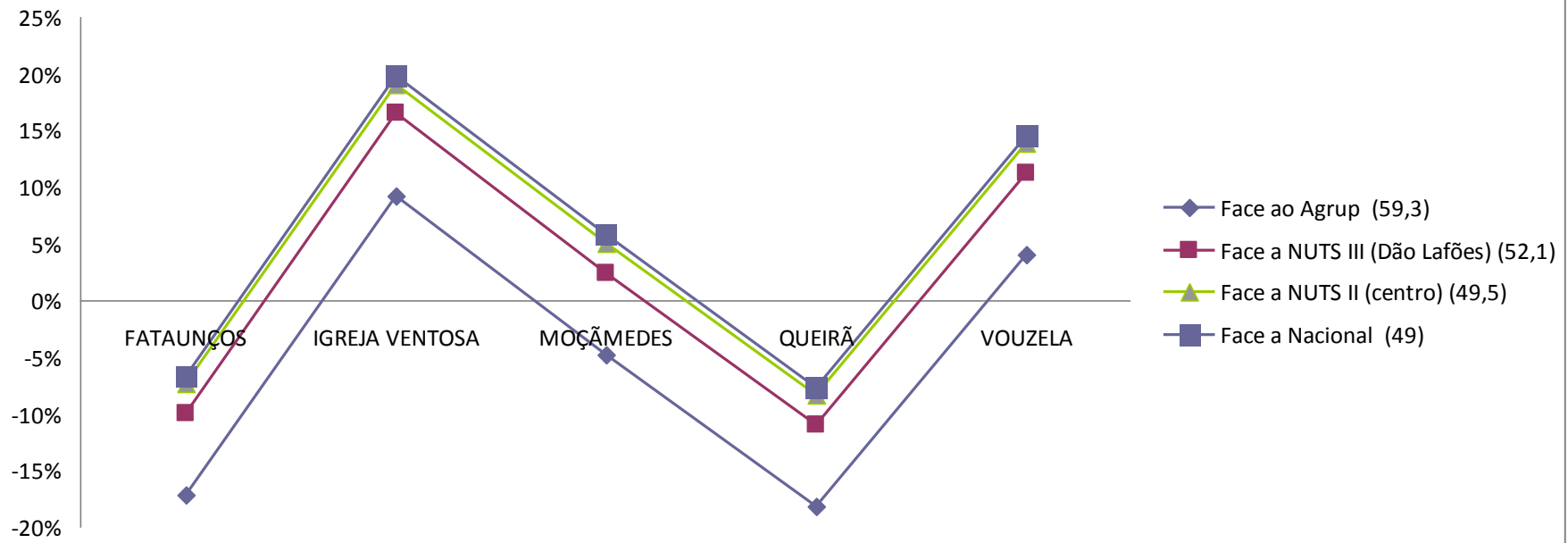
F.L. = Funcionamento da Língua

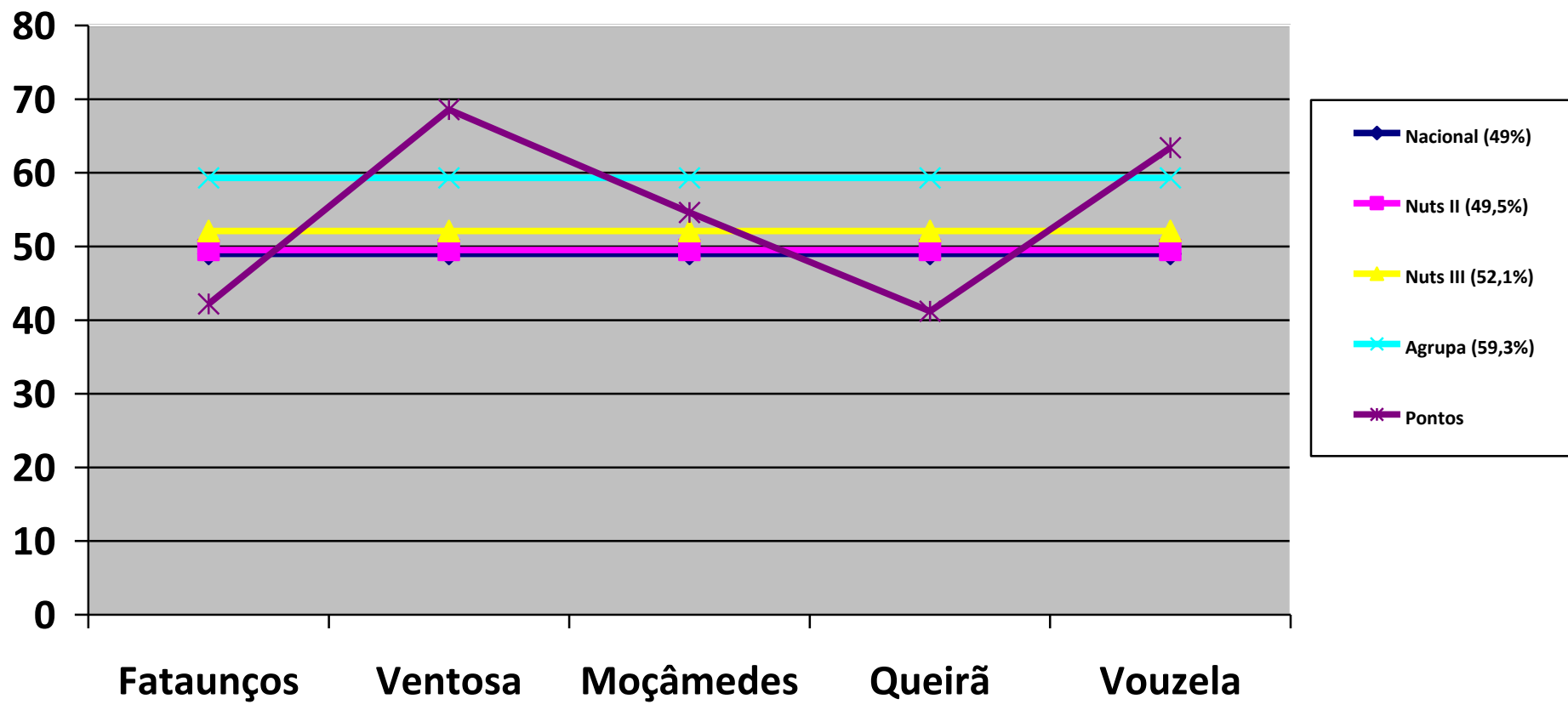
E = Escrita

Nas duas escolas que apresentaram no global resultados negativos, salienta-se que dos três domínios avaliados, dois apresentaram resultados positivos: Funcionamento da Língua e Escrita. A Leitura e Escrita foi aquele que manifestou os resultados negativos. Sendo este o domínio com maior percentagem atribuída na Prova (55%), refletiu-se nos resultados finais.

Nas restantes escolas, de um modo geral, os resultados foram positivos relativamente às NUTS, média nacional e agrupamento.

## Resultados comparados





## Conclusões

Num universo de menos 6 alunos em relação ao ano anterior (52 vs 46):

### **Prova Final 2014**

- 1) Na prova Final, a taxa de sucesso foi muito superior à taxa de insucesso, 91,4% e 8,6% respetivamente.
- 2) Não foram atribuídas classificações de nível 1.
- 3) Foi atribuída uma classificação de nível 5.
- 4) O nível 4 foi o mais atribuído.
- 5) O domínio da Leitura e Escrita foi o que apresentou um maior número de níveis 3 comparativamente aos restantes.
- 6) A Gramática foi o domínio com maior incidência de níveis 4 e 5.
- 7) A Escrita foi o domínio com maior taxa de sucesso, com níveis situados entre o 3 e o 4.
- 8) **Na globalidade, a Leitura e Escrita, apesar de positivo, requer uma continuidade no desenvolvimento das suas competências para atingir melhores resultados.**

### **CIF 2014**

- 1) Na CIF foi atribuído um nível negativo
- 2) Aumentaram os níveis de 4 comparativamente ao ano letivo transato.
- 3) Diminuíram os níveis de cinco.

Na comparação entre os dados da CIF e da Prova Final regista –se um aumento de 3 alunos com nível 2 na Prova Final. Os níveis 3 e 4 também aumentaram. O nível 5 diminuiu em relação à CIF, em 7 alunos.

**Sublinha-se que a CIF representa a avaliação do ano letivo, contrariamente à Prova Final que representa a avaliação de apenas um momento.**

Os dados comparativos entre o AEV e a média nacional indicam que o Agrupamento obteve um desempenho superior em 10,3%. A taxa de insucesso é inferior à média nacional também em 10,3%.

## **Análise comparativa nos anos letivos 2012/2013 e 2013/2014**

### **Prova Final:**

- 1) Os níveis de insucesso reduziram em relação ao ano letivo de 2012/2013, em 16,4%.
- 2) Os níveis de sucesso aumentaram em 16,3%.
- 3) Nos domínios em análise, continuamos a verificar uma maior dificuldade na Leitura e Escrita , apesar de se ter observado uma melhoria nos resultados da Prova Final.

### **CIF:**

- 1) No ano letivo anterior não houve atribuição de níveis negativos, neste ano letivo apenas um aluno obteve nível 2.
- 2) Os restantes níveis aumentaram à exceção do nível 5.

### **NUTS 2013:**

- 1) Duas escolas apresentaram no global resultados negativos.
- 2) Dos três domínios avaliados, dois apresentaram resultados positivos: Funcionamento da Língua e Escrita.
- 3) A Leitura e Escrita foi aquele que manifestou os resultados negativos. Sendo este o domínio com maior percentagem atribuída na Prova (55%), refletiu-se nos resultados finais.
- 4) As restantes escolas, de um modo geral, apresentaram resultados positivos relativamente às NUTS, média nacional e agrupamento.

Vouzela, 01 de julho de 2014

As professoras

---

---

---





