

Tutorial:
Lacrador versão 02.05.00

Introdução

Este documento tem como objetivo apresentar as funcionalidades do software Lacrador versão 02.00.05.

A versão apresenta novos recursos e melhorias, facilitando assim o trabalho dos técnicos na manutenção e configuração das impressoras fiscais térmicas da Sweda.

Sumário

1. Apresentando o Lacrador	4
2. Menu ECF	5
3. Menu Conexão	6
4. Menu Ferramentas/Assistente de configuração	6
5. Menu Instalação	8
5.1 Procedimento para instalação de nova MFD.....	8
6. Transferências de Dispositivos.....	10
6.1 Selecionando um local para gravar os arquivos.....	10
6.2 Transferindo a memória fiscal	10
6.3 Transferência de Memória Fita Detalhe	11
7. Alteração dos parâmetros de configuração da impressora	13

1. Apresentando o Lacrador

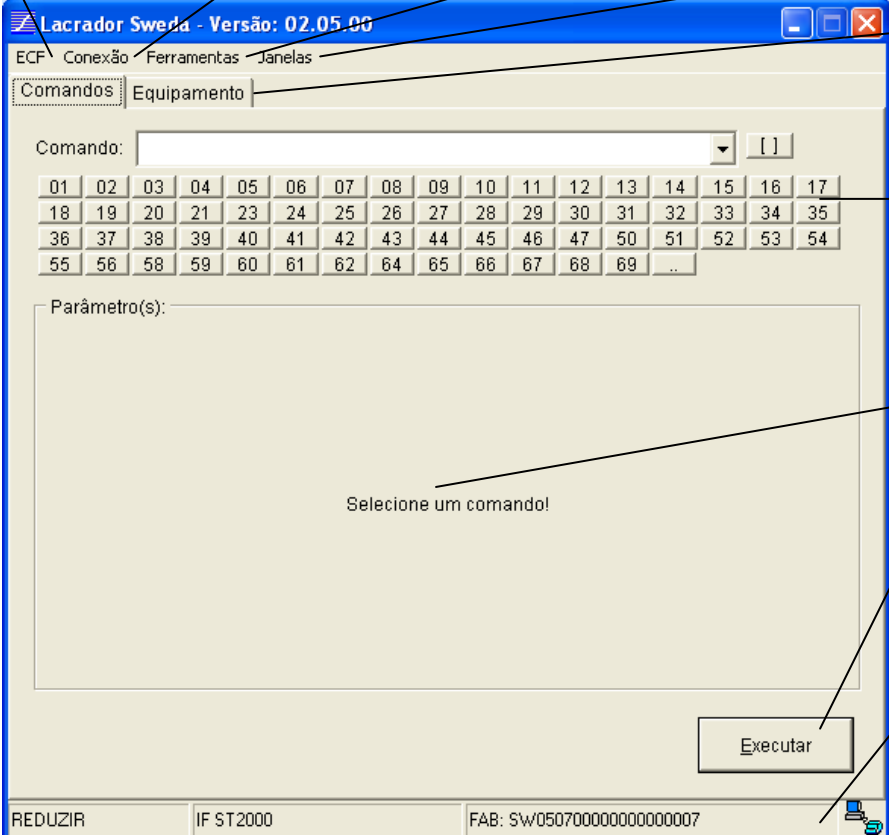
Veja abaixo a interface do lacrador com as respectivas descrições.

ECF: Menu com todas funções disponíveis no ECF

Conexão: Define parâmetros da porta de comunicação, reconecta ou detecta o ECF.

Ferramentas: Assistente de configuração, parametrização com um arquivo CFG.

Janelas: Habilita janelas de log e defeitos.



The screenshot shows the 'Lacrador Sweda - Versão: 02.05.00' window. It has a menu bar with 'ECF', 'Conexão', 'Ferramentas', and 'Janelas'. Below the menu is a tabbed interface with 'Comandos' and 'Equipamento' tabs. The 'Comandos' tab is active, showing a 'Comando:' dropdown, a grid of command numbers (01-69), a 'Parâmetro(s):' text area, and an 'Executar' button. The status bar at the bottom displays 'REDUZIR', 'IF ST2000', and 'FAB: SW05070000000000000007'.

Dados detalhados do equipamento conectado.

Comandos STX: Todos os comandos do protocolo de comunicação STX, podem ser selecionados pelo botão ou caixa de seleção.

Parâmetros do comando selecionado.

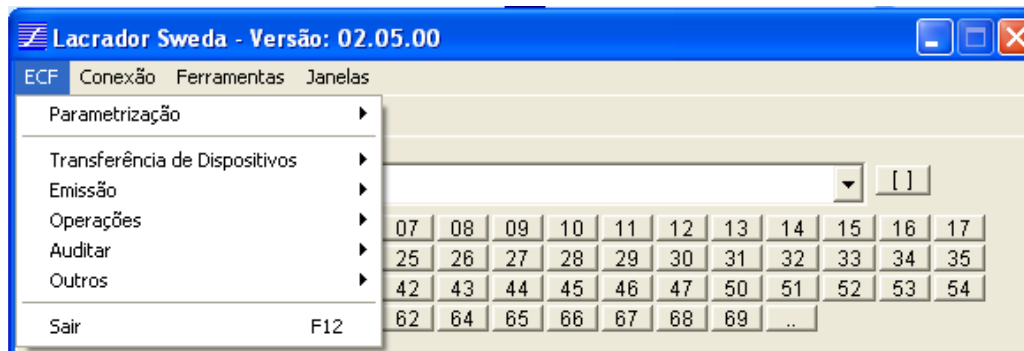
Executar: Executa o comando selecionado com os parâmetros configurados.

Barra Status: Apresenta estado operacional do ECF.

Nos tópicos a seguir serão detalhados os menus e opções do software.

2. Menu ECF

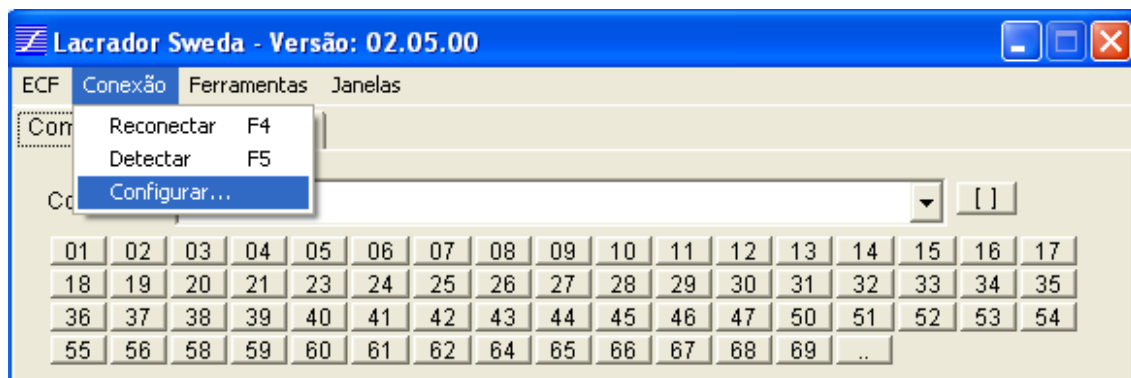
O menu ECF apresenta as operações disponíveis no ECF.



- **Parametrização:** Comandos para configuração de parâmetros da impressora fiscal, parâmetros de comunicação, parâmetros de venda, clichê entre outros.
- **Transferência de Dispositivos:** Permite a transferência dos dispositivos de memória fiscal e memória fita detalhe em arquivo binário, este procedimento está detalhado no item 6 deste tutorial.
- **Emissão:** Comandos para emissão de leituras, abertura de operações fiscais e não fiscais, leitura X, abrir cupom fiscal, abrir comprovante de crédito e débito, entre outros.
- **Operações:** Comandos para operações já em andamento, registro de item, acréscimo, desconto, cancelamento, pagamento entre outros.
- **Auditar:** Com o equipamento em modo intervenção técnica (MIT) esta opção permite a impressão do conteúdo da memória de fita detalhe.
- **Outros:** Comandos diversos, preenchimento de cheque, leitura de CMC7, autenticação, abertura de gaveta, entre outros.

3. Menu Conexão

O menu Conexão apresenta opções para configuração de parâmetros da porta serial para a comunicação com a impressora fiscal.



- **Reconectar:** Busca comunicação com o ECF na porta e velocidade já configurada.

* *Tecla de atalho: F4*

- **Detectar:** Busca comunicação com o ECF em todas as portas e velocidade até a COM 9.

* *Tecla de atalho: F5*

- **Configurar:** Permite a configuração da porta e velocidade em que se encontra o ECF.

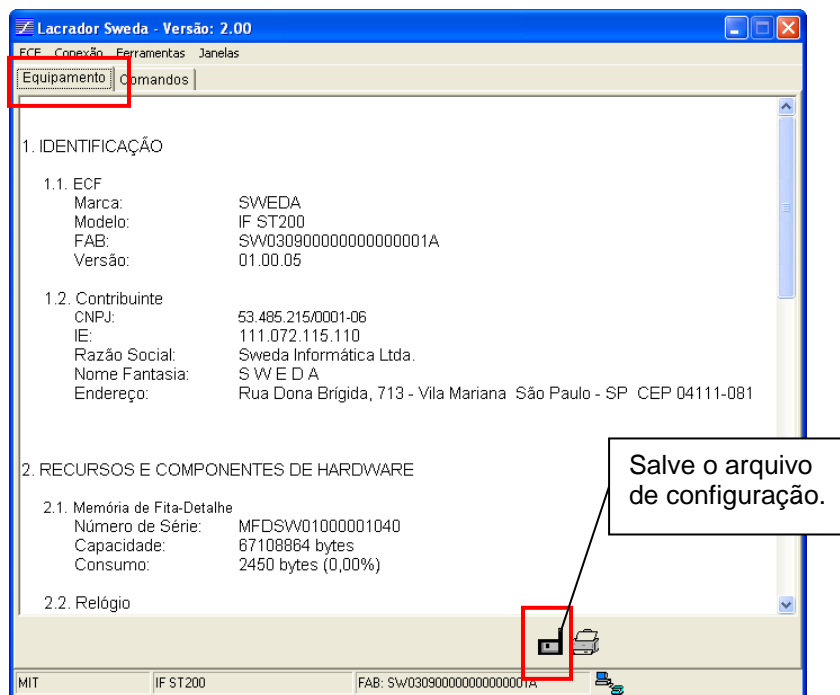
4. Menu Ferramentas/Assistente de configuração

O assistente de configuração permite a gravação dos parâmetros na impressora fiscal através de um arquivo de configuração, este recurso é utilizado para a parametrização de mais de um ECF com os mesmos parâmetros.



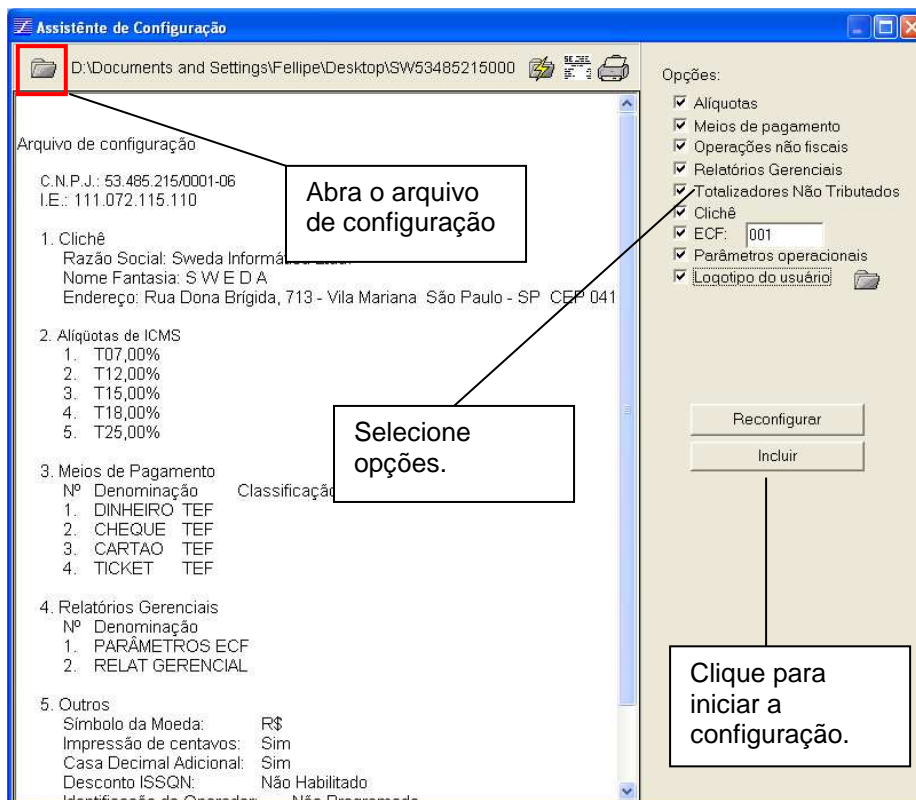
Para utilizar este recurso é necessário que o ECF tenha um usuário gravado e esteja em modo intervenção técnica (MIT).

Primeiramente é necessário gerar um arquivo de configuração através de um ECF já parametrizado. Na guia **[Equipamento]** clicando no botão destacado na figura abaixo é possível a geração do arquivo de configuração:



Salve o arquivo de configuração.

Agora com um outro ECF com o usuário já gravado, abra o arquivo de configuração com o assistente, selecione as funções que deseja programar e clique para [Reconfigurar] ou [Incluir] para iniciar a configuração.



5. Menu Instalação

Opção que será habilitada automaticamente ao detectar uma nova memória de fita detalhe conectada ao ECF.

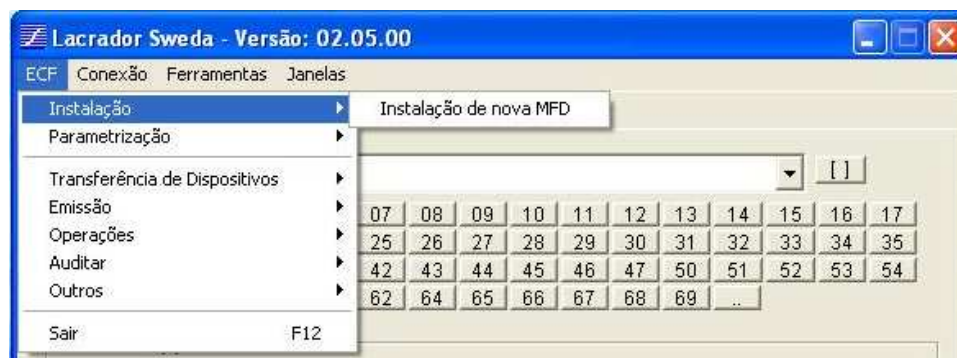
5.1 Procedimento para instalação de nova MFD

Abaixo os procedimentos para a troca da MFD utilizando com o software Lacrador na versão 02.00.05,

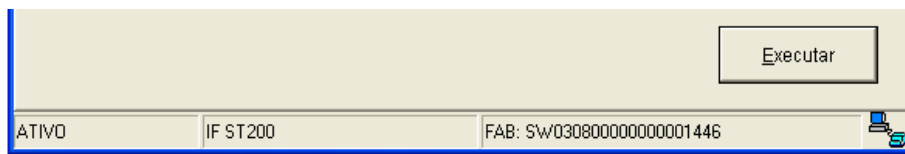
- Desligue o ECF;
- Rompa o(s) lacre(s) externo(s) do ECF, abra o equipamento e remova o “strap” do jumper MIT;
- Ligue o ECF retire uma LEITURA X;
- Desligue o ECF, rompa o lacre interno que protege a “MFD”, retire a MFD que esta no equipamento e insira a nova MFD;
- Conecte o ECF ao software LACRADOR versão 02.00.05, ligue o ECF e aguarde-o inicializar. Em seguida o ECF irá recuperar sua memória de trabalho, imprimir o cupom MIT com os dados do ECF e a mensagem ERRO 102.
- Envie o comando de Ajuste de Relógio, [23] ou opção [ECF / MIT / Ajuste do Relógio].
- Após a confirmação do relógio, surgirá a seguinte mensagem:



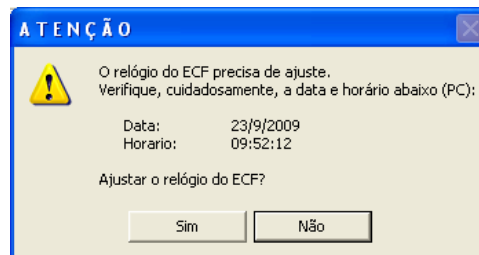
- Clique na opção [ECF \ Instalação \ Instalação de nova MFD]:



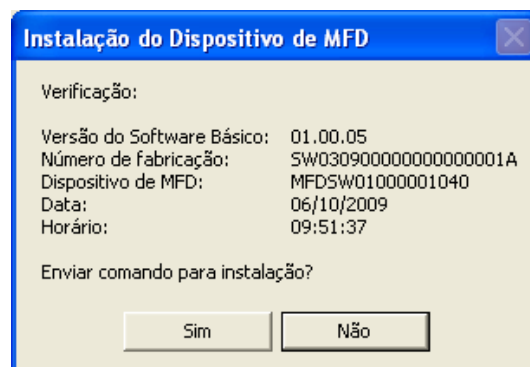
- Clique no botão [Executar].



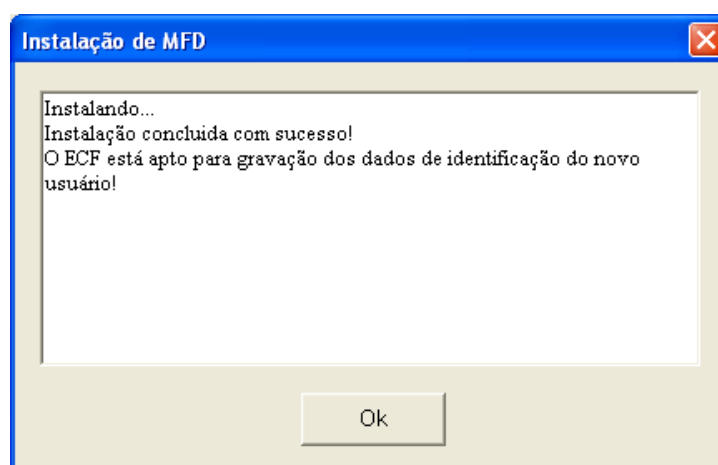
- Automaticamente surgirá à tela para o ajuste do relógio, confira a Data e Hora, se corretas clique em [SIM].



- No passo seguinte, confira as informações e clique em [SIM] se corretas:



- Agora será necessário confirmar a operação pressionando a tecla [CONFIRMA], localizado no teclado fiscal na parte traseira do equipamento, após a confirmação **AGUARDE** a efetivação, surgirá à mensagem abaixo:



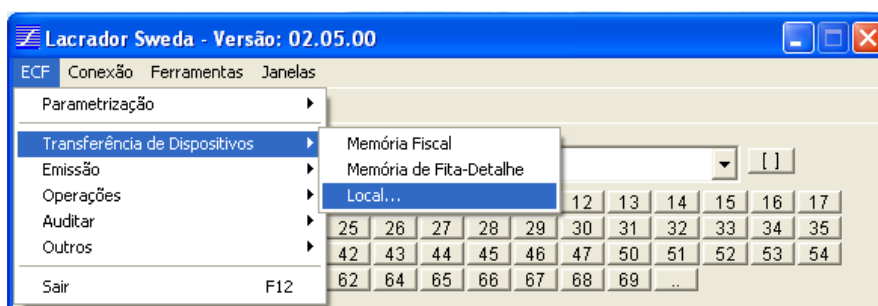
Pronto, a MFD foi instalada e um novo usuário pode ser gravado!

6. Transferências de Dispositivos

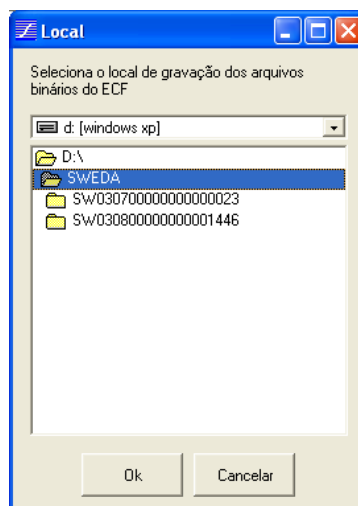
Opção que possibilita a transferência dos dispositivos de memória fiscal e memória de fita detalhe em formato binário, os arquivos binários transferidos podem ser utilizados juntamente com o aplicativo SWMFD, onde é possível visualizar os documentos emitidos, gerar arquivo ATO COTEPE, SINTEGRA entre outros.

6.1 Selecionando um local para gravar os arquivos

- Clique na opção [ECF \ Transferência de Dispositivos \ Local...]

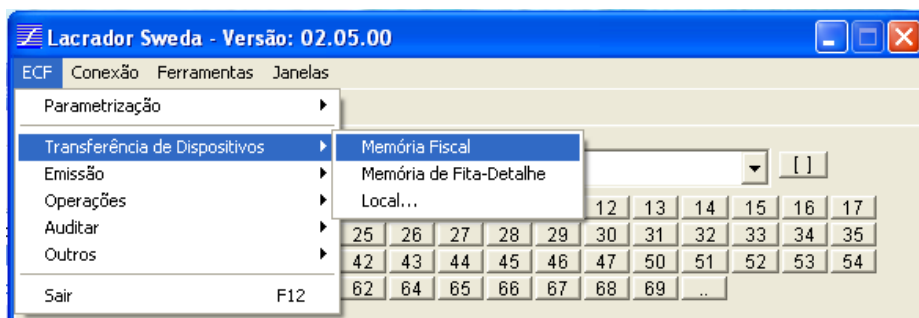


- Na tela apresentada abaixo poderá ser selecionado o diretório para gravação dos arquivos binários da MF e MFD.

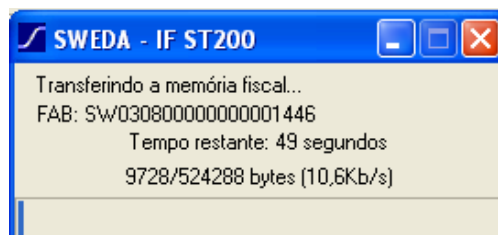


6.2 Transferindo a memória fiscal

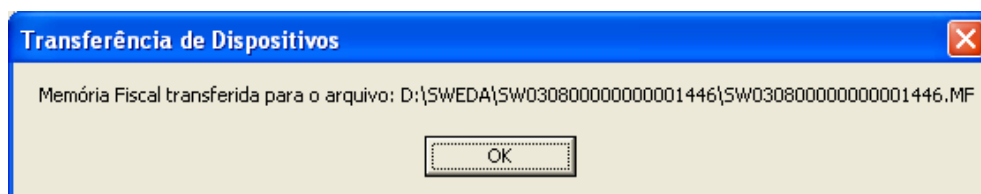
- Clique na opção [ECF \ Transferência de Dispositivos \ Memória Fiscal]



- Aguarde o processo de transferência do arquivo binário.

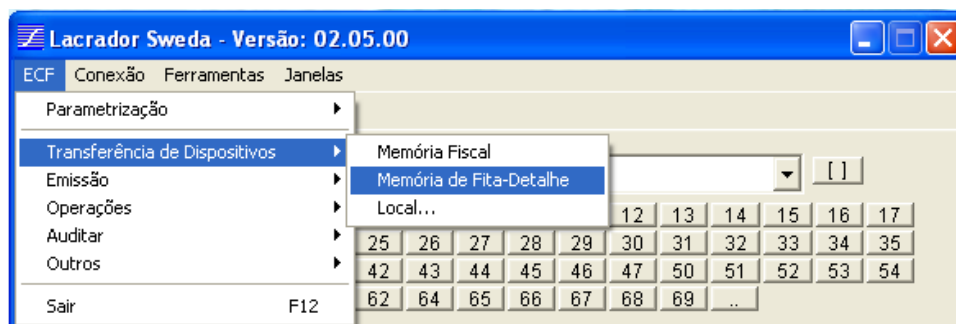


- Após o termino será apresentada uma mensagem de confirmação.

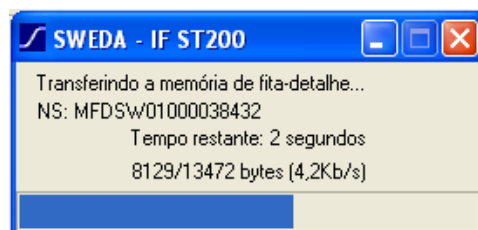


6.3 Transferência de Memória Fita Detalhe

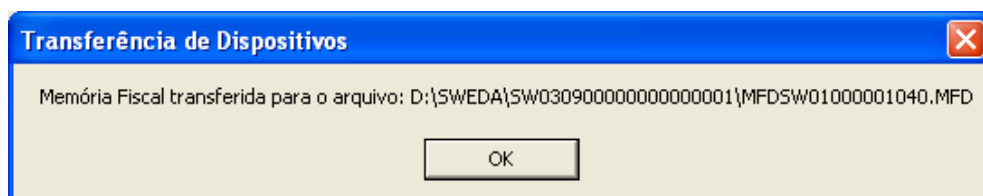
- Clique na opção [ECF \ Transferência de Dispositivos \ Memória de Fita Detalhe]



- Aguarde o processo de transferência do arquivo binário.

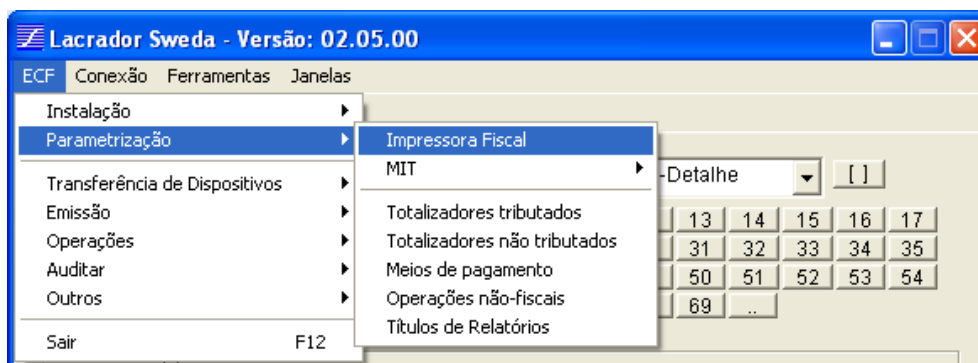


- Após o termino será apresentada um mensagem de confirmação.

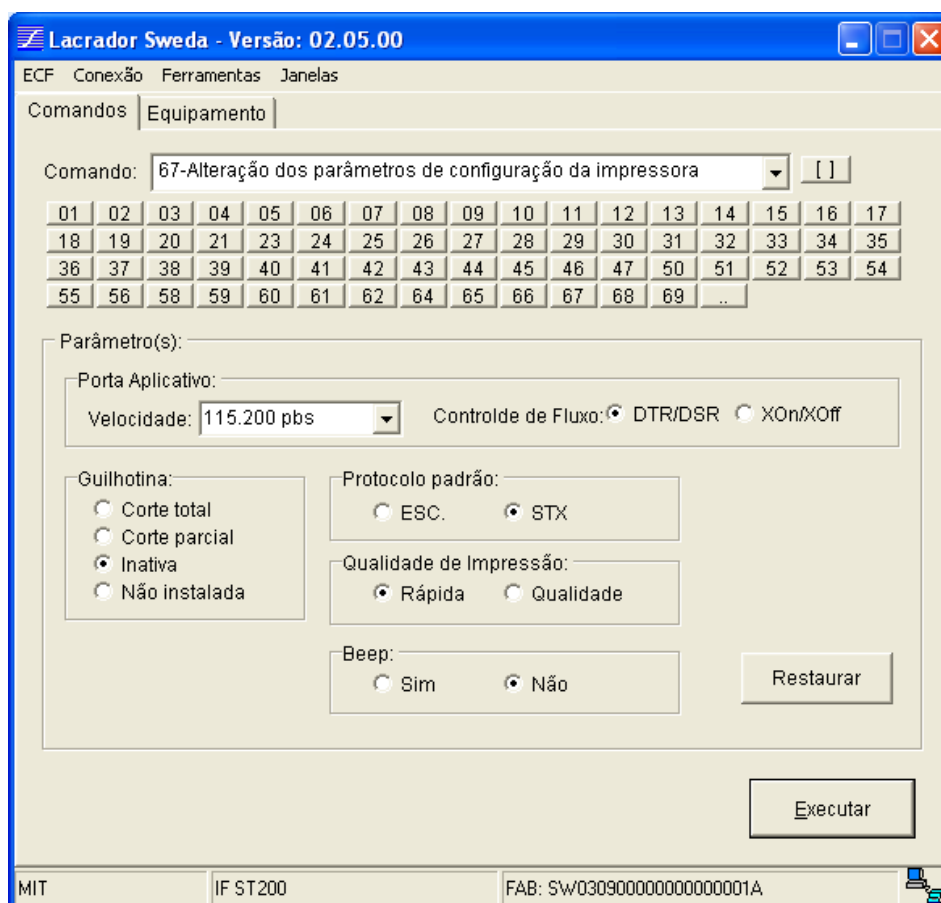


7. Alteração dos parâmetros de configuração da impressora

Opção que permite a alteração das configurações de comunicação, guilhotina e qualidade de impressão da impressora fiscal.



Selecione os parâmetros desejados e clique no botão [Executar], a impressora fiscal irá aplicar e imprimir a configuração escolhida.



Velocidade: Seleciona a velocidade de comunicação da impressora fiscal
- Padrão: 9.600 bps

* Com a velocidade a 115.200 a comunicação é mais rápida, porém é necessário verificar a compatibilidade do software de automação.

Controle de Fluxo: Seleciona o controle de fluxo da comunicação.

- Padrão: DTR/DSR

- *Utilizar sempre este padrão com os drivers disponibilizados pela Sweda.*

Guilhotina: Seleciona a configuração da guilhotina.

- Padrão: Corte Parcial

Protocolo Padrão: Seleciona o protocolo de comunicação utilizado, ESC ou STX.

- *O protocolo alterna automaticamente de acordo com o comando enviado e seu respectivo protocolo.*

Qualidade de Impressão: Seleciona o modo de impressão para o modelo ST 2000.

- Padrão: Rápida.

- *A impressão rápida pode impactar na qualidade de impressão do logotipo.*

Beep: Habilita o bip no registro de item no cupom fiscal ou recebimento não fiscal.

- Padrão: Não

- *Disponível apenas para o modelo ST 2500.*

Sweda Informática Ltda.

Rua Dona Brígida, 713 – Vila Mariana

CEP 04111-081

Tel: (11) 2106-5644

Fax: (11) 5572-4799

Suporte Técnico: 0800 7 713 713.

Serviço de Atendimento ao Cliente: 0800 0 16 32 64