

MEGALITISMOS DEL ÁREA DE HUELVA. INVESTIGACIÓN Y PUESTA EN VALOR

MEGALITHISMS OF THE HUELVA AREA. RESEARCH AND VALORIZATION

José Antonio Linares Catela, *Phd colaborador área de Prehistoria de la Universidad de Huelva / UMR 6566, CReAAH, Université de Rennes 1*
Director técnico de Cota Cero GPH S.L.
e-mail: jalinarescatela@gmail.com

RESUMEN

El área de Huelva presenta un megalitismo destacado por la gran variabilidad arquitectónica y por la singularidad de ciertos modelos de monumentos. El desarrollo en los últimos años de un conjunto de intervenciones con una metodología interdisciplinar de puesta en valor en el marco de la Ruta Dolménica ha contribuido a la investigación, conservación, difusión y valorización social del patrimonio megalítico.

En cuanto a la investigación, se han documentado una amplia diversidad megalitismos desarrollados en la zona desde el Neolítico Medio a la Edad del Bronce Antiguo. El análisis arqueológico de los sitios ha confirmado la existencia de monumentos de amplias secuencias arquitectónicas y usos de larga temporalidad, caso del grupo de Los Llanetes, dolmen de Soto y El Seminario. El estudio de las fases constructivas y de la evolución diacrónica de los sitios permiten plantear una secuencia de la zona en grandes etapas: 1) un megalitismo menhírico desde el Neolítico Medio; 2) un antiguo y potente megalitismo funerario desde inicios del Neolítico Reciente, con diversos modelos de dólmenes (cámaras simples, cámaras alargadas, galerías cubiertas y cámaras múltiples); 3) los procesos de monumentalización, re-construcción y reutilización de los dólmenes en el Neolítico Final y Edad del Cobre; 4) la proliferación de las sepulturas colectivas subterráneas (hipogeos) y semisubterráneas (hipogeos mixtos y *tholoi*) en la Edad del Cobre; 5) la permanencia del megalitismo en la Edad del Bronce Antiguo, mediante diversas formas de monumentalidad.

En todos los sitios se han realizado trabajos de conservación combinados de diversa naturaleza, que garantizan la preservación de estos complejos

yacimientos arqueológicos, su exhibición y uso como sitios visitables. En la actualidad, se presentan carencias en la tutela patrimonial de los sitios megalíticos, siendo uno de los retos a solucionar en el futuro.

PALABRAS CLAVE: Megalitismos; Monumentalidades; Investigación; Conservación; Valorización

ABSTRACT

The Huelva area presents a megalithism highlighted by the great architectural variability and the singularity of certain models of monuments. The development in recent years of a set of interventions with an interdisciplinary methodology in the Megalithic Route has contributed to the research, conservation, dissemination and social valorization of the megalithic heritage.

In terms of research, a wide diversity of megalithisms developed in the area from the Middle Neolithic to the Early Bronze Age have been documented. The archaeological analysis of the sites has confirmed the existence of monuments with extensive architectural sequences and long-term uses, such as the Llanetes group, the dolmen of Soto and the El Seminario. The study of the construction phases and of the diachronic evolution of the sites allows us to propose a sequence of the area in great stages: 1) standing stones from the Middle Neolithic; 2) an ancient and outstanding funerary megalithism from the beginning of the Recent Neolithic, with different models of dolmens (simple chambers, elongated chambers, covered gallery graves and multiple chambers); 3) the processes of monumentalization, re-construction and reuse of dolmens in the Last Neolithic and Copper Age; 4) the proliferation of collective underground (hypogeums) and semi-subterranean (mixed hypogeums and tholoi) tombs in the Copper Age; 5) the permanence of megalithism in the Early Bronze Age, through various forms of monumentality.

In all the sites, have been carried out combined conservation works of diverse nature, which guarantee the preservation of these complex archaeological sites, their exhibition and use as visitable sites. At present, there are shortcomings in the heritage protection of megalithic sites, and this is one of the challenges to be solved in the future.

KEY-WORDS: *Megalithisms; Monumentalities; Research; Conservation; Valorization*

1. INTRODUCCIÓN

El área de Huelva es un ámbito geográfico relevante para la investigación y la valorización social del megalitismo del sur peninsular, dado los potenciales patrimoniales que contiene. Por un lado, es una de las áreas de mayor número y concentración de monumentos megalíticos en Andalucía occidental, contabilizándose en la actualidad cerca de 300 sitios de una gran variabilidad formal

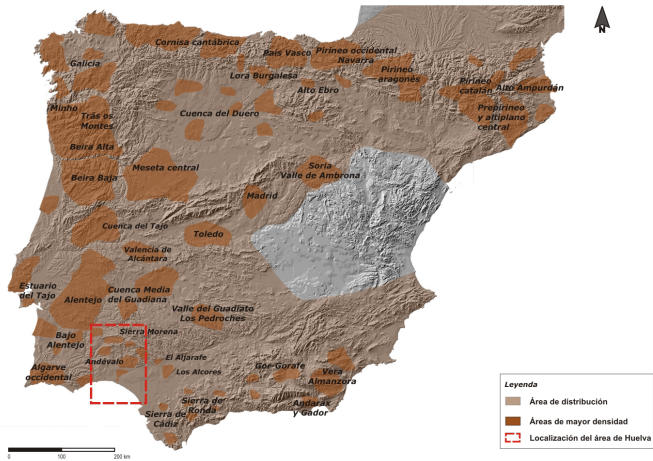
y diversidad de técnicas constructivas, presentándose arquitecturas representativas del megalitismo menhírico y del megalitismo funerario en todas las unidades geológicas y comarcas geográficas de la provincia (Fig. 1) (Linares Catela, 2011, 2012). Especialmente relevantes son dos formas arquitectónicas funerarias: 1) las «galerías cubiertas» con varias soluciones formales (longitudinales y acodadas), siendo el modelo regional más numeroso y representativo; 2) los dólmenes provistos de cámaras múltiples, caso de los conjuntos de El Pozuelo o Las Huecas, al ser construcciones exclusivas en el contexto de la Península Ibérica (Cerdán et al., 1952; Leisner y Leisner, 1943, 1956, 1959; Cabrero, 1985; Piñón Varela, 1987, 2004; Linares Catela, 2011, 2016, 2017).

Por otro lado, la existencia de la Ruta Dolménica desde su creación a fines de la década de 1990 ha propiciado la realización de un conjunto actuaciones para la investigación, conservación y valorización social del patrimonio megalítico, trabajando diferentes equipos en los sitios que conforman el itinerario: Soto, El Labradillo, Los Gabrieles, El Pozuelo, El Gallego-Hornueco y Pasada del Abad (Fig. 2). Esta ruta patrimonial es promovida por la Consejería de Cultura de la Junta de Andalucía, siendo el organismo competente en materia de la tutela del patrimonio histórico andaluz. En la última década se han priorizado las intervenciones en dos sitios de titularidad pública: dolmen de Soto y conjunto de El Pozuelo, programándose actuaciones para garantizar la puesta en valor de estos bienes, introducir la ruta en la Red de Espacios Culturales de Andalucía (RECA) (Fondevilla y Rastrojo Lunar, 2009) y crear un itinerario cultural del megalitismo a ambos lados del río Guadiana, mediante el desarrollo del Proyecto UADITOUR, enmarcado en el Programa de Cooperación Transfronterizo España-Portugal 2007-2013 (POCTEP).

A ello, habría que añadir el creciente interés de los ciudadanos y especialmente de determinados colectivos sociales (asociaciones de patrimonio, asociaciones cívicas, clubes de senderismo) en la visita y conocimiento de estas arquitecturas milenarias.

2. METODOLOGÍA DE INTERVENCIÓN PARA LA PUESTA EN VALOR DE LOS MONUMENTOS MEGALÍTICOS.

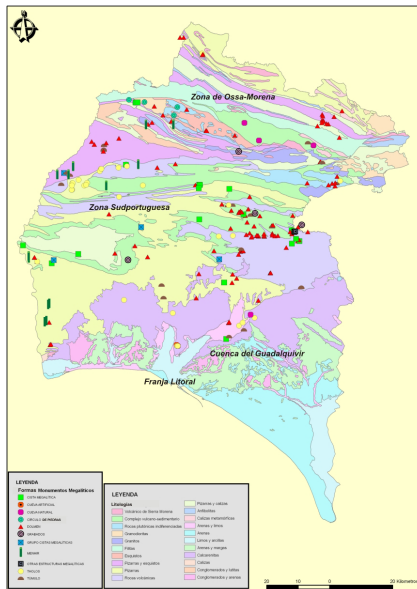
Los monumentos megalíticos contienen una naturaleza patrimonial múltiple, dado que son a la vez yacimientos arqueológicos, monumentos arquitectónicos, documentos pre-históricos y fragmentos fosilizados de “paisajes monumentales” de la Prehistoria Reciente. Por tanto, el estudio, conservación y divulgación demanda la realización de proyectos integradores que contemplen estrategias patrimoniales interdisciplinares, como hemos realizado en las intervenciones de puesta en valor en diversos conjuntos dolménicos del Andévalo oriental (Los Ga-



Área de Huelva en el contexto territorial del megalitismo la Península Ibérica



Monumentos megalíticos de la provincia de Huelva: distribución y formas arquitectónicas



Monumentos megalíticos en relación con el medio geológico. Unidades y litologías

Fig.1. Monumentos megalíticos del área de Huelva.

brieles, El Gallego-Hornueco, El Pozuelo), dolmen de Soto y círculo de La Pasada del Abad, acometidas por el equipo de Cota Cero GPH S.L.

La mayoría de los sitios intervenidos, con excepción del dolmen de Soto (2012-2013) (Linares Catela y Mora Molina, 2015) y el dolmen 5 de El Pozuelo (2015), se presentaban como monumentos funerarios sin cobertura tumular, estando las arquitecturas expuestas al aire libre y sin medidas de conservación o restauración tras las excavaciones realizadas en décadas anteriores, caso de Los Gabrieles (2002-2004) (Linares Catela, 2006, 2010b), grupo de Los Llanetes del conjunto de El Pozuelo (2010-2014) (Linares Catela, 2016), y otros no excavados con evidentes signos de expolio, especialmente los megalitos del conjunto de El Gallego-Hornueco (2005-2006): Mascotejo, dólmenes de Puerto de los Huertos y El Casullo y cista de El Casullo II (Linares Catela, 2010 b, 2010c, 2010d). El círculo de piedras de La Pasada del Abad (2003) presentaba un gran deterioro estructural fruto de una intencional extracción de los bloques pétreos y de los socavones de expolio de su interior (Linares Catela, 2010a).

Entendemos la puesta en valor de los monumentos megalíticos como una estrategia combinada de distintas acciones cuyo fin es el conocimiento, preservación y el uso social de estos bienes patrimoniales en su contexto territorial y paisajístico (Linares Catela, 2013). Para ello, en cada sitio intervenido se ha realizado un Plan Integral de puesta en valor que contempla tres grandes áreas: la investigación, la conservación y la difusión. Los pilares básicos son la investigación arqueológica y la conservación de los sitios, habiendo desarrollado una metodología transdisciplinar entre ambas esferas. Así, a través de las excavaciones y estudios científicos se ha generado un detallado conocimiento arqueológico, arquitectónico, constructivo, geológico y paisajístico de los monumentos, constituyendo la base desde la cual se han determinado las labores de conservación preventiva y de consolidación.

2.1. Investigación arqueológica

La investigación de los monumentos megalíticos contempla dos escalas de trabajo: a) escala semi-micro, centrada en el análisis arqueológico de los sitios; b) escala macroespacial, orientada al estudio territorial. El análisis arqueológico de los monumentos se centra en cuatro ámbitos de estudio: la arquitectura, la construcción, los usos (funerarios, rituales y territoriales) y las temporalidades. Para ello se ha articulado una metodología interdisciplinar (Linares Catela, 2017), aplicada de forma sistemática al grupo de Los Llanetes, que integra las siguientes técnicas:

- Excavación arqueológica en extensión de los monumentos, con apertura de áreas selectivas, sin agotar el registro estructural-estratigráfico de los sitios, al objeto de realizar un estudio integral y registro microespacial de las arquitecto-

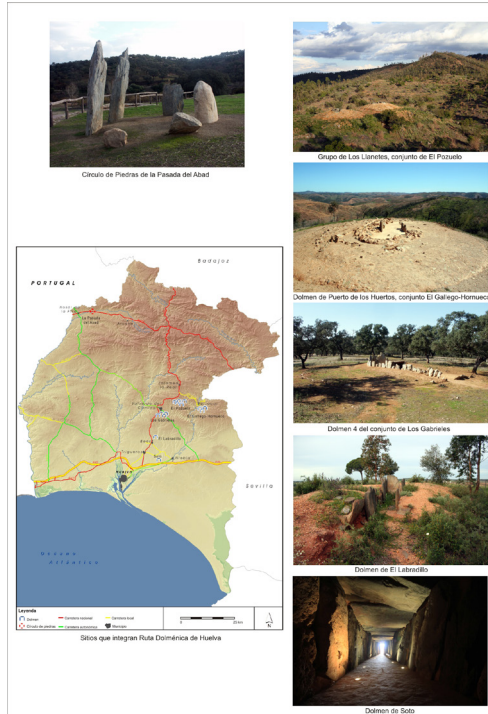


Fig.2. Sitios megalíticos de la Ruta Dolménica de Huelva.

turas, de los espacios externos y de los emplazamientos. En el caso de los dólmenes se han explorado los túmulos, las estructuras internas, los espacios frontales y las áreas circundantes.

- Aplicación del sistema de análisis de la arqueología de la arquitectura, para determinar las unidades arquitectónicas, identificar los métodos y técnicas de las obras de construcción-transformación y las fases arquitectónicas de cada proyecto.
- Estudio de las cadenas operativas y de los procesos de construcción, a partir de la secuencias de las obras y del estudio de los tratamientos técnicos de los soportes.
- El desarrollo de múltiples de sistemas topográficos y de levantamientos planimétricos que combinan el dibujo clásico, la topografía convencional, el scanner 3D y la fotogrametría con apoyo de drones (Linares Catela et al., 2013).
- Estudio de los elementos, grafías y sistemas decorativos del “arte megalítico”: estelas, grabados y pinturas.
- Estudios geoarqueológicos, llevando a cabo dos tipos de análisis: a) estudio geotécnico de los emplazamientos, soportes pétreos de construcción y arcillas

(granulometría, límite líquido/plástico y expansividad); b) estudio litológico y cartografía geológica, determinando los tipos de rocas y las áreas de procedencia (fuentes de aprovisionamiento y canteras) mediante análisis petrográficos y prospecciones. De especial relevancia es el conocimiento de las propiedades de los materiales empleados (composición, resistencia, consistencia, estabilidad estructural, etc.) en relación con la identificación de patologías de deterioro, el establecimiento de las actuaciones de conservación y selección de materiales de consolidación (rellenos de tierra y moteros de barro).

- Análisis paleoambientales: palinología y antracología.
- Análisis de la temporalidad de los monumentos mediante dataciones radiocarbónicas y elaboración de modelados bayesianos.
- Análisis arqueométricos de los materiales y objetos muebles.

El análisis territorial viene precedido del desarrollo de prospecciones geoarqueológicas sistemáticas en el medio circundante de los monumentos intervenidos, posibilitando la identificación de los elementos que conformaron los diversos “territorios megalíticos”, caso de los conjuntos de Los Gabrieles, El Gallego-Hornueco o Los Llanetes (Linares Catela, 2010b, 2010c, 2016).

2.2. Conservación

Los objetivos principales de las actuaciones de conservación se han centrado en corregir los daños materiales, frenar el deterioro, garantizar la preservación futura y prolongar la vida material de estos bienes patrimoniales milenarios. Los principios generales de conservación se derivan de la legislación de Patrimonio Histórico de Andalucía, de las pautas internacionales y criterios normalizados sobre intervención en Patrimonio Histórico y de propuestas de conservación en megalitos (Carrera, 2002, 2006, 2011).

En las actuaciones se ha priorizado la conservación preventiva de los sitios, preservándose los monumentos en el estado en el que nos han llegado por cuatro motivos fundamentales: a) por la constatación de que el aparente estado de ruina en el que se preservan los monumentos responde a diversas acciones de reapropiación y de reutilización de los sitios desde la Edad del Bronce en adelante, siendo su conservación un correlato material de su biografía y usos; b) por la concepción de los sitios como yacimientos arqueológicos, debiendo facilitar futuras intervenciones, estudios arqueológicos y tareas de mantenimiento; c) por el necesario equilibrio sostenible entre la originalidad de los monumentos y su conservación, ya que la aportación de materiales y la consolidación de elementos forman una nueva capa estratigráfica añadida a la secuencia e “historia constructiva” de los yacimientos; d) por la compatibilidad entre la conservación y las visitas / actividades desarrolladas en estos sitios.

Se ha diseñado un Plan de Conservación específico estructurado en tres fases

de trabajo: 1) el estudio y diagnóstico patológico previo derivado del análisis arqueológico; 2) el informe de valoración que conforma el plan de actuación; 3) la ejecución de las obras de conservación-consolidación, que se rigen por seis principios esenciales: mínima intervención, respecto a los valores históricos y documentales, no falsificación ni reconstrucción, respeto a la pátina histórica, conservación *in situ* y reversibilidad. Las actuaciones han sido particulares en cada sitio, dependiendo de las características arqueológicas, elementos arquitectónicos, daños materiales, elementos de riesgo, medidas de exhibición, adecuación a las visitas y tareas de mantenimiento futuras.

3. RESULTADOS DEL PROGRAMA DE INTERVENCIONES

3.1. Investigación: megalitismos y formas de monumentalidad

Las excavaciones arqueológicas y los análisis científicos en los sitios intervenidos en la ruta patrimonial y en otros yacimientos, caso de El Seminario, se han enmarcado en un proceso de investigación que ha contribuido a un mejor conocimiento de los megalitismos del área de Huelva y su contextualización en relación con las arquitecturas y formas de monumentalidad del sur peninsular en la Prehistoria Reciente, como se ha plasmado en nuestra tesis doctoral (Linares Catela, 2017).

El estudio de la secuencia arquitectónica, de las fases constructivas y de los episodios de usos de cada monumento ha permitido determinar su historia constructiva y biografía. En el caso de los monumentos funerarios se ha constatado que estas construcciones estuvieron sometidas a reiterados proyectos arquitectónicos que condicionaron su continua transformación estructural y remodelación espacial, tanto en los dólmenes (conjuntos de El Pozuelo, Los Gabrieles, El Gallego-Hornueco y Soto) como en las necrópolis de arquitecturas subterráneas (hipogeos) y semisubterráneas (*tholoi*) de El Seminario. Consecuentemente, la configuración formal y el estado definitivo de estos monumentos obedecen a la sucesión de fases arquitectónicas y usos desarrollados en un largo proceso temporal, respondiendo a estrategias y procesos de monumentalización con diversos significados, intencionalidades y funciones sociales, condicionando la superposición de diversos modelos de monumentos e incluso de formas de monumentalidad en algunos sitios, caso de Los Llanetes y dolmen de Soto. En Los Llanetes se ha constatado una evolución diacrónica en los monumentos desde el Neolítico Reciente hasta la Edad del Bronce Antiguo que permite reconstruir parte de la secuencia arquitectónica del área de Huelva (Fig.3) (Linares Catela, 2017).

Otra aportación radica en haber puesto de manifiesto la antigüedad y la larga durabilidad temporal del megalitismo en esta zona, estructurado en una se-

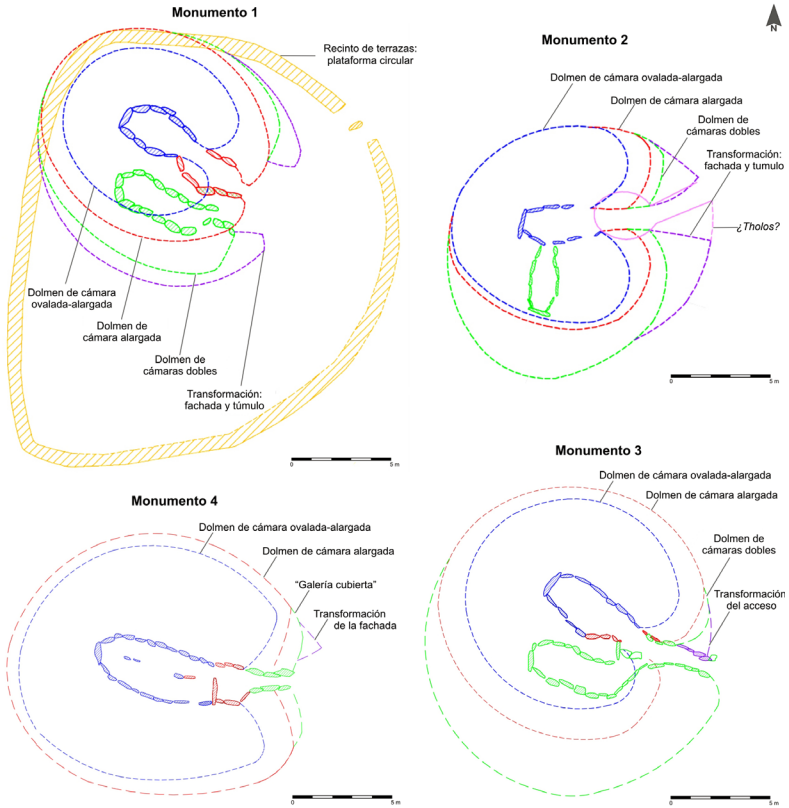


Fig.3. Monumentos del grupo de los Llanetes (El Pozuelo). Secuencia arquitectónica.

cuencia diacrónica que comprende desde el Neolítico Medio hasta la Edad del Bronce Antiguo, que amplía la cronología tradicional propuesta en las investigaciones anteriores, que lo circunscriben de forma mayoritaria o exclusiva a la Edad del Cobre (Cabrero, 1985; Piñón Varela, 1987, 2004; Nocete et al., 1999, 2004; Nocete y Peramo, 2010). La secuencia genérica de la zona evidencia el siguiente proceso (Linares Catela, 2017):

- La génesis de un megalitismo menhírico en el Neolítico Medio.
- La existencia de un potente megalitismo funerario dolménico desde inicios del Neolítico Reciente, perdurando durante el Neolítico Final y la Edad del Cobre.
- La monumentalización de los espacios externos de los dólmenes durante el Neolítico Final y Edad del Cobre Antiguo y Pleno.
- La implantación y consolidación de tres formas de sepulturas colectivas a

lo largo de la Edad del Cobre: hipogeos, hipogeos mixtos y sepulcros de falsa cúpula.

- La permanencia del megalitismo en la Edad del Bronce Antiguo con dos formas de monumentalidad: a) recintos de terrazas; b) monumentalismo funerario de tumbas individuales en sepulturas colectivas.

El megalitismo menhírico de la zona se compone de menhires individuales o monumentos formados por agrupaciones (círculos y posibles alineamientos). Estas arquitecturas representan la existencia de un megalitismo pre-funerario o no-funerario del Neolítico Medio-Reciente (desde mediados del V milenio hasta el IV milenio ANE), desarrollado en diversas zonas:

- Rivera del Chanza, donde se presentan menhires (Montechico, La Alcalabozza, Chanzilla, Era de la Piedra, Pie de Sierra) y agrupaciones circulares de piedras (Pasada del Abad, Llano de la Belleza), con cazoletas en algunos soportes de pizarra y granito (García Sanjuán et al., 2006; Linares Catela, 2010a, 2011).

- Cuenca del bajo Guadiana, constatándose menhires de grauvaca, tanto aislados (Piedra Hincada, Alto de las Piedras) como en agrupaciones lineales (Linares Catela, 2011).

- Cuenca media y baja del río Tinto, en el Andévalo oriental y franja norte de la Tierra Llana, en los que se ha constatado estelas y menhires integrados y reutilizados como elementos de las construcciones megalíticas de varios dólmenes: Los Gabrieles 2 y 4, Fuente de la Corcha y Soto (Linares Catela, 2010b, 2011; Bueno et al., 2013). Ello puede representar una estrategia social de reapropiación simbólica de las «piedras de los ancestros» y su inclusión en la arquitectura de los muertos (Bueno et al., 2014, 2015). En la intervención reciente del dolmen de Soto se han registrado fosas de cimentación de piedras verticales que posibilitan plantear la existencia de una fase previa a la construcción del monumento funerario, posiblemente formada por agrupaciones circulares o lineales de bloques pétreos, estelas y menhires de diversas litologías (grauvaca, calcarenita y conglomerados), siendo posteriormente extraídos, fragmentados y reciclados en la galería megalítica y en el anillo perialítico (Linares Catela y Mora Molina, 2015).

El megalitismo funerario dolménico se caracteriza por dos variables: 1) por la existencia de varios modelos de monumentos tumulares construidos y transformados a lo largo del IV milenio ANE: cámaras simples, cámaras alargadas, «galerías cubiertas» y cámaras múltiples, con una marcada permanencia de la actividad constructiva y de reuso de los espacios sepulcrales durante la Edad del Cobre; 2) por la continuidad de la técnica constructiva en la mayoría de los conjuntos dolménicos, como consecuencia de una especialización arquitectónica y de una fuerte tradición cultural e identidad social colectiva genera-

da en tono a la esfera de la muerte (Linares Catela, 2017).

Los primeros dólmenes fueron erigidos desde inicios del IV milenio ANE, constatándose una diversidad de monumentos de cámaras simples (trapezoidales, ovaladas alargadas y rectangulares) de variados tamaños y técnicas constructivas. Los monumentos ortostáticos alargados se gestaron en el segundo tercio del IV milenio ANE, en el inicio del Neolítico Final, consolidándose en las centurias centrales del IV milenio como arquitecturas de marcada segmentación espacial por la presencia de elementos verticales (pilares y estelas) y dos estancias internas: cámaras y antecámaras. La realización de proyectos arquitectónicos de alargamiento de las estructuras ortostáticas y agrandamiento concéntrico de los túmulos condicionaron la formación de las denominadas «galerías cubiertas» longitudinales (El Pozuelo 4, Soto 1 y 2) o acodadas (Los Gabrieles 4 y 6), contando probablemente con una mayor presencia territorial y actividad constructiva durante la segunda mitad del IV milenio ANE, como se propone para el conjunto de Andalucía (García Sanjuán et al., 2011). De manera paralela, desde el segundo tercio del IV milenio ANE se desarrollaron los monumentos tumulares circulares con cámaras múltiples, caso de los conjuntos de El Pozuelo y las Huecas. Las excavaciones arqueológicas realizadas en el grupo de Los Llanetes han demostrado que la formación de estos monumentos obedece a la concatenación de varios proyectos arquitectónicos sobre los mismos dólmenes (Fig. 3), coexistiendo temporalmente en las mismas necrópolis dólmenes de cámaras duales de diversas composiciones estructurales: cámaras paralelas con acceso independientes (dolmen 1), cámaras perpendiculares (dolmen 2) y cámaras paralelas con antecámara y corredor convergente (dolmen 3), erigidas en túmulos agrandados mediante varias fórmulas constructivas. Los dólmenes de cámaras alargadas y de cámaras múltiples estuvieron sometidos a diversos procesos de monumentalización durante el Neolítico Final y Edad del Cobre, documentándose proyectos de modificación de las entradas, formalización de fachadas y disposición de estructuras en los atrios en relación con el incremento de las prácticas rituales en los espacios externos desde el último tercio del IV milenio a mediados del III milenio ANE. En los Llanetes se han documentado áreas pavimentadas con estelas, altares y hogueras en los espacios frontales y estructuras en las áreas circundantes (Linares Catela, 2016). En el dolmen de Soto, en el espacio frontal externo, se han registrado agrupaciones de estructuras de diversas funcionalidades y fases cronológicas: cabañas, fosas deposicionales y votivas, un hipogeo, entre otras (Linares Catela y Mora Molina, 2015).

Los dólmenes continuaron re-construyéndose y reusándose a lo largo de la Edad del Cobre, como evidencian las dataciones de los grupos del Andévalo ori-

ental, cuyos resultados se concentran en el III milenio ANE: La Paloma y La Venta del conjunto de El Villar, El Pozuelo 6, Los Gabrieles, Puerto de los Huertos y El Casullo del conjunto de El Gallego-Hornueco (Nocete et al., 2004; Linares Catela, 2006; Linares Catela y García Sanjuán, 2010). De forma paralela, desde inicios de la Edad del Cobre se asiste a una proliferación de tres modelos de sepulturas colectivas: hipogeos, hipogeos mixtos y sepulcros de falsa cúpula, organizados en necrópolis asociadas a poblados, caso de los *tholoi* de La Zarcita (Cerdán et al., 1952; Piñón Varela, 1987, 2004). En la necrópolis de El Seminario se ha evidenciado la existencia de continuos procesos de transformación arquitectónicos y de reorganización espacial de los depósitos funerarios en las tumbas (hipogeos, hipogeos mixtos y *tholoi*), con una multiplicidad de gestos y prácticas mortuorias derivadas del uso reiterado en varias fases a lo largo del III milenio ANE (Linares Catela y Vera Rodríguez, 2015; Linares Catela, 2017).

Los diferentes procesos de reapropiación de los monumentos por parte de las sociedades de la Edad del Bronce Antiguo supusieron el desarrollo de situaciones múltiples: a) la transformación de los sitios y la reutilización de los espacios sepulcrales con fines funerarios, como se ha documentado en los dólmenes 1 y 4 de Los Gabrieles (Cabrero, 1978; Linares Catela, 2006, 2010b, 2011); b) el desmantelamiento intencional y la destrucción deliberada de los monumentos funerarios, constatándose esta práctica de condenación en los dólmenes de Puerto de los Huertos y El Casullo (Linares Catela, 2010b; Linares Catela y García Sanjuán, 2010); c) la creación de otras formas de monumentalidad por la reapropiación de los espacios arquitectónicos ancestrales. Así, por un lado, en el grupo de Los Llanetes se ha constatado la edificación de recintos de terrazas formados por estructuras (muros, rampas, plataforma circular en el monumento 1) dispuestas en niveles escalonados de gran perceptibilidad visual (Fig. 4). Estos monumentos fueron construidos con diversas técnicas de mampostería (ortostática, en seco y con morteros de barro), empleándose los materiales procedentes del desmonte de los dólmenes, cuyos esqueletos megalíticos y túmulos desmantelados fueron integrados (Linares Catela, 2016). Por otro lado, en la necrópolis de El Seminario, se ha documentado un monumentalismo funerario sustentado en la construcción de tumbas individuales (covachas subterráneas, “cistas” y fosas) en el interior de las cámaras de las sepulturas calcolíticas (hipogeos y *tholoi*), que perpetuaron algunos esquemas conceptuales y técnicas constructivas tradicionales del megalitismo, caso de las cubriciones tumulares (Linares Catela y Vera Rodríguez, 2015; Linares Catela, 2017).

A ello, además, hay que añadir las acciones de reapropiación y reutilización de la mayoría de los monumentos a partir de la Edad del Bronce y en diversos



Fig.4. Monumento 1 de Los Llanetes (El Pozuelo). Recinto de terrazas con plataforma circular en el nivel superior.

periodos históricos, que condicionaron la permanencia y/o transformación física de los sitios.

3.2. Conservación: recuperación y preservación de los yacimientos arqueológicos

La existencia de varios megalitismos, la complejidad arqueológica de los monumentos y la diversidad de estados de conservación de los sitios ha condicionado el desarrollo de cinco tipos de intervenciones combinadas de distinto alcance: limpieza, conservación preventiva, consolidación, eliminación de restauraciones previas y recuperación paisajística (Fig. 5). En ningún caso se han realizado actuaciones de reconstrucción. En todas las intervenciones el objetivo básico ha sido garantizar la conservación de cada yacimiento arqueológico, haciendo compatible su preservación y exhibición como sitios patrimoniales visitables de la Ruta Dolménica.

En todos los sitios se han realizado labores de limpieza de los monumentos y su entornos, consistentes en la eliminación de vegetación (arbustos y árboles) y elementos de alteración. Los trabajos de conservación preventiva se han centrado en dos acciones: a) el tapado preventivo del interior de las estructuras ortostáticas, con interposición de geotextil y relleno de tierra, al objeto



Fig.5. Actuaciones de conservación preventiva en varios de los monumentos intervenidos.

de preservar los niveles y suelos arqueológicos originales; b) la consolidación, tapado y relleno preventivo de las áreas de excavaciones de los espacios externos hasta cota del firme, preservándose las estructuras concentradas en los emplazamientos, caso del grupo de Los Llanetes y en el dolmen de Soto. Con esto, se ha garantizado la preservación de estos elementos, evitándose la afección previsible de las estructuras y la pérdida de niveles estratigráficos sometidos a los agentes de deterioro naturales y antrópicos.

Los elementos arquitectónicos que quedan expuestos al aire libre han sido consolidados mediante varios tratamientos dotándolos de una mayor consistencia material y solidez estructural. Para la elección de los materiales y la aplicación de las soluciones de consolidación se han tomado en consideración las características arquitectónicas y las técnicas originales empleadas en las obras de construcción de los monumentos. Los trabajos que se han ejecutado son totalmente reversibles, al emplearse morteros de barro, formados por las arcillas/tierras originarias de los sitios y del entorno geológico local enriquecidas con cal. En los dólmenes se han usado tres tipos de morteros de consolidación: de agarre para ortostatos y masas tumulares, de acabado para juntas y superficies lisas y de relleno para los suelos internos y externos, dispuestos con pendientes de evacuación para las aguas. Para su correcta composición y dosificación se han realizado ensayos geotécnicos en el grupo de Los Llanetes, seleccionándose los más idóneos en función de la resistencia de los mismos, consistencia, maleabilidad, tonalidad, etc. En ciertos materiales desplazados de su posición original (ortostatos desplomados o tumbados, lajas desplomadas de los anillos peristálticos, etc.) se han realizado operaciones de restitución, con el objeto de garantizar la preservación física de estos elementos y propiciar una formalización constructiva de los sectores alterados. Puntualmente, en el caso de algunos ortostatos fracturados en varios bloques se han realizado trabajos de reintegración o anastilosis, restituyendo los soportes en sus morfologías primarias mediante el pegado de los diversos fragmentos con cosido de varillas de acero inoxidable y resinas epoxi. En el caso de los monumentos del grupo de Los Llanetes se ha empleado un consolidante-hidrofugante (Estel 1100) para el tratamiento de los soportes de filita, con el objeto de evitar la pérdida masiva de materialidad por exfoliación y descamación, muy afectados por los agentes de la intemperie.

En el dolmen 5 de El Pozuelo se ha realizado en 2015 una intervención de desmonte y eliminación de elementos de restauración recientes (techumbre adintelada y cubrición tumular) reconstruidas en la actuación de 1998-1999 (Nocete et al., 1999), ante el riesgo de colapso estructural del monumento, además de la consolidación de los soportes verticales y conservación preventi-

va de los suelos internos. Con esto, se ha recuperado en parte el estado formal previo de esta compleja construcción megalítica.

En el grupo de Los Llanetes se ha realizado una actuación de recuperación paisajística al objeto de favorecer la puesta en valor de los monumentos en su dimensión territorial. La plantación de eucaliptos dispuesta desde la década de 1950 en este paraje supuso su transformación topográfica y ambiental. Mediante la tala-eliminación de esta especie y de labores de regeneración natural del bosque-sotobosque mediterráneo en el entorno, se ha recuperado el paisaje de la zona antes de las plantaciones forestales. Con esta medida se ha contribuido a la preservación y a la perceptibilidad visual del paisaje monumental del grupo, pudiendo observarse los elementos que lo componen: el emplazamiento natural, las formaciones naturales que lo jalonan, los monumentos, los asentamientos y las minas de cobre y de áreas de actividad metalúrgicas de Chinflón.

3.3. Difusión: divulgación y valorización social

De forma paralela a las actuaciones se han realizado medidas de difusión encaminadas a la valorización social del patrimonio megalítico:

- La realización de publicaciones de divulgación de diversa escala: a) guía en la que se aporta una visión de los diferentes megalitismos y de los paisajes monumentales (Linares Catela, 2011, 2014); b) cuadernos y folletos de difusión.
- La señalización y cartelería en los enclaves para facilitar la localización y visita.
- La realización de una exposición itinerante en 2013 y su catálogo (Linares Catela, 2012), recorriendo los municipios que integran la ruta y el Museo de Huelva, con el objeto de propiciar una amplia divulgación y concienciación social sobre la importancia de este legado patrimonial.
- La apertura del centro de visitantes del dolmen de Soto, con contenidos audiovisuales que ofrecen una visión genérica del monumento y de otros sitios de la ruta.

4. Situación actual y necesidades

El potencial patrimonial del área de Huelva para la investigación y puesta en valor del megalitismo es muy elevado. Desde el punto de la investigación es una de las zonas más dinámicas para el estudio de los megalitismos de la Península Ibérica, por cuanto se presenta una gran variabilidad de arquitecturas y formas de monumentalidad desarrolladas desde el Neolítico Medio hasta la Edad del Bronce Antiguo. Su estudio posibilita plantear nuevas lecturas, generar interpretaciones alternativas e introducir otros elementos de discusión en el sur peninsular, acordes a los debates actuales sobre la monumentalidad de Europa occidental; lo que demanda la realización de futuros proyectos de investigación

sistemáticos. Sin embargo, esta relevancia no encuentra una correspondencia al mismo nivel en el ámbito de la tutela patrimonial, existiendo en la actualidad carencias y deficiencias que pueden provocar un efecto contrario a las premisas de partida de la propia Ruta Dolménica, es decir, una desvalorización patrimonial y social (Linares Catela, 2015).

En materia de protección se precisa un inventario o catálogo actualizado que recoja la totalidad de los sitios conocidos, en el que se establezcan las medidas de salvaguarda necesarias, dado que en la actualidad sólo están legalmente declarados y protegidos escasos conjuntos y sitios: Soto, El Pozuelo y los monumentos de la Sierra de Huelva. En el terreno de la conservación urge la consecución de labores de mantenimiento de forma periódica de los sitios visitables, debiendo realizarse trabajos de conservación preventiva que palien el deterioro natural y los daños generados por usos inadecuados por parte de grandes grupos de excursionistas y de ciudadanos desaprensivos. Respecto a la gestión, el único enclave arqueológico de megalitismo con órgano de administración en la provincia es el Dolmen de Soto, siendo responsable el ayuntamiento de Trigueros. Este sitio presenta carencias, por cuanto las acciones se centran en la promoción turística del dolmen y del municipio, a pesar de ser uno de los monumentos más excepcionales de la Península Ibérica.

Para superar estas limitaciones sería preciso contar con un órgano competente y capacitado a escala provincial, comarcal o intermunicipal, formado por un equipo de especialistas, dedicado a la gestión integral de los sitios megalíticos. Una posibilidad sería contar con un Conjunto Arqueológico, desde el que se articulasen las actuaciones de investigación, conservación, difusión, valorización social y régimen de visitas de los sitios megalíticos.

BIBLIOGRAFÍA

- CABRERO, Rosario. (1978) - *El conjunto megalítico de los Gabrieles. Huelva Arqueológica IV*, pp.79-143.
- BUENO, Primitiva; de BALBÍN, Rodrigo; BARROSO, Rosa (2013) - *Símbolos para los muertos, símbolos para los vivos. Arte megalítico en Andalucía. In Martínez, J.; Hernández, M.S, eds. - Arte rupestre esquemático en la Península Ibérica. Actas del II Congreso de comarca de los Vélez, 5-8 de mayo de 2010. Almería: Ayuntamiento de Vélez Blanco, pp. 25-47*
- BUENO, Primitiva; de BALBÍN, Rodrigo; BARROSO, Rosa (2014) - *Custodian bones: human images in the megalitismo of the Southern Iberian Peninsula. In Cruz, A.; Cerrillo-Cuenca, E. Bueno, P. Caninas, J.C.; Batata, C., eds. - Rendering Death: Ideological an Archaeological Narratives from Recent Prehistory (Iberia). BAR International Series 2648. Oxford: Archaeopress, pp. 3-12*
- BUENO, Primitiva; de BALBÍN, Rodrigo; BARROSO, Rosa (2015) - *Human images, images of ancestors, identity images. The south of the Iberian Peninsula. In Rodríguez, G.; Marchesi, H., eds. - Statues-menhirs et pierres levées du Néolithique à audjhourd'hui. Actes du 3e collo-*

que internacional sur la statuarie mégalithique, Saint-Pons-de-Thomières. Saint-Pons-de-Thomières: GASP, pp. 443-455

CARRERA, Fernando (2002) - *Sugerencias para la preservación del patrimonio megalítico*. MINIUS, IX, pp.47-70.

CARRERA, Fernando (2008) - *Tras la bruma. Megalitos, difusión y conservación en el noroeste de España*. In García Sanjuán, L., coord. - *Patrimonio megalítico; más allá de los límites de la Prehistoria* Revista PH, 67. Sevilla: Junta de Andalucía, pp.134-141.

CARRERA, Fernando (2011) - *El arte parietal en monumentos megalítico del Noroeste Peninsular. Dimensión del fenómeno y propuestas de conservación*. BAR International Series 2190: Oxford: Archaeopress.

CERDÁN, Carlos; LEISNER, Georg; LEISNER, Vera (1952) - *Los sepulcros megalíticos de Huelva*. Informes y Memorias de la Comisaría de Excavaciones Arqueológicas, 26, Madrid: Ministerio de Educación Nacional.

FONDEVILLA, Juan José; RASTROJO LUNAR, Francisco Javier (2009) - *La patrimonialización del megalitismo en el Andévalo*. Revista PH, 70, pág. 62.

GARCÍA SANJUÁN, Leonardo; RIVERA, Timoteo; WHEATLEY, David (2006) - *Prospección de superficie y documentación gráfica en el Dolmen del Llano de la Belleza (Aroche, Huelva)*. Anuario Arqueológico de Andalucía/2003, vol. III, 181-192.

GARCÍA SANJUÁN, Leonardo; WEATHLEY, David; COSTA CARAMÉ, Manuel (2011) - *The numerical chronology of the megalithic phenomenon in southern Spain: progress and problems*. In García Sanjuán, L.; Scarre, C.; Weathley, D., eds. - *Exploring Time and Matter in Prehistoric Monuments: Absolute Chronology and Rare Rocks in European Megaliths*. Proceedings of the 2nd European Megalithic Studies Group Meeting (Seville, Spain, November 2008). Menga, RPAM, 01. Sevilla: Junta de Andalucía. pp. 121-157.

LEISNER, Georg; LEISNER, Vera (1943) - *Die Megalithgräber der Iberischen Halbinsel. Der Suden. Römisch Germanische Forschungen Band 17*. Berlín: Walter de Gruyter & Co.

LEISNER, Georg; LEISNER, Vera (1956) - *Die Megalithgräber der Iberischen Halbinsel. Der Westen. Madrider Forschungen Band 1*. Berlín: Walter de Gruyter & Co.

LEISNER, Georg; LEISNER, Vera (1959) - *Die Megalithgräber der Iberischen Halbinsel. Der Westen. Madrider Forschungen Band 1/2*. Berlín: Walter de Gruyter & Co.

LINARES CATELA, José Antonio (2006) - *Documentación, consolidación y puesta en valor del Conjunto Dolménico de Los Gabrieles (Valverde del Camino, Huelva)*. 2ª Fase. Anuario Arqueológico de Andalucía/2003, vol. III, pp. 200-214.

LINARES CATELA, José Antonio (2010a) - *El círculo megalítico de la Pasada del Abad (Rosal de la Frontera, Huelva)*. *El megalitismo no funerario de la rivera del Chanza*. In Pérez Macías, J.A.; Romero Bomba, E., eds. - *Actas del IV Encuentro de Arqueología de Suroeste Peninsular (Aracena, 2008)*. Huelva: Universidad de Huelva, pp. 174-208.

LINARES CATELA, José Antonio (2010b) - *Análisis arquitectónico y territorial de los conjuntos megalíticos de Los Gabrieles (Valverde del Camino) y El Gallego-Hornueco (Berrocal-EI Madroño)*. *El megalitismo en el Andévalo oriental*. In Pérez Macías, J.A.; Romero Bomba, E., eds. - *Actas del IV Encuentro de Arqueología de Suroeste Peninsular (Aracena, 2008)*. Huelva: Universidad de Huelva, pp. 209-248.

LINARES CATELA, José Antonio (2010c) - *Puesta en valor de los Dólmenes de Berrocal (Huelva)*, II: *prospecciones arqueológicas de superficie y análisis territorial de los monumentos megalíticos*. Anuario Arqueológico de Andalucía/2006. Huelva, pp. 2321-2339.

LINARES CATELA, José Antonio (2010d) - *Puesta en valor de los Dólmenes de Berrocal (Huel-*

va), I: excavaciones arqueológicas y obras de consolidación. *Anuario Arqueológico de Andalucía*/ 2006. Huelva, pp. 2193-2217.

LINARES CATELA, José Antonio (2011) - *Guía del megalitismo en la provincia de Huelva. Territorios, paisajes y arquitecturas megalíticas*. Madrid: Junta de Andalucía-SM.

LINARES CATELA, José Antonio (2012) - *El megalitismo en la provincia de Huelva. El legado de la arquitectura megalítica en el suroeste peninsular. Itinerarios de un paisaje cultural simbólico*. Sevilla: Junta de Andalucía.

LINARES CATELA, José Antonio (2013) - *La puesta en valor de los monumentos megalíticos del Andévalo oriental (Huelva). Criterios arqueológicos de intervención y conservación*. In de Haro, J.; García Rincón, J.M.; Gómez Toscano, F.; Linares Catela, J.A., coord., - *Arqueología en la provincia de Huelva. Homenaje a Javier Rastrojo Lunar*. Huelva: Universidad de Huelva, pp. 299-316.

LINARES CATELA, J.A. (2014) - *Guía del megalitismo en la provincia de Huelva. Una visión de los territorios, paisajes y arquitecturas para la difusión del patrimonio megalítico*. In García Alfonso, E., ed. - *Movilidad, Contacto y Cambio. II Congreso de Prehistoria de Andalucía*. Sevilla: Junta de Andalucía, pp. 499-507.

LINARES CATELA, José Antonio (2015) - *La Ruta Dolménica de Huelva ¿Valorización social del patrimonio megalítico? Andalucía en la Historia*, 48, pp.96-97.

LINARES CATELA, José Antonio (2016) - *The megalithic architecture of Huelva (Spain): typology, construction and technical traditions in eastern Andévalo*. In Laporte, L.; Scarre, C., eds. - *The Megalithic Architectures of Europe*. Oxford: Oxbow Books, pp. 111-126.

LINARES CATELA, José Antonio (2017) - *El megalitismo en el sur de la Península Ibérica. Arquitectura, construcción y usos de los monumentos del area de Huelva, Andalucía occidental*. Tesis doctoral, Universidad de Huelva-Université de Rennes 1. Inédita.

LINARES CATELA, José Antonio; GARCÍA SANJUÁN, Leonardo (2010) - *Contribuciones a la cronología absoluta del megalitismo andaluz. Nuevas fechas radiocarbónicas de sitios megalíticos del Andévalo oriental (Huelva)*. Menga, *Revista de prehistoria de Andalucía*, 01, pp. 135-151.

LINARES CATELA, José Antonio; MORA MOLINA, Coronada (2015) - *El dolmen de Soto. Una construcción megalítica monumental de la Prehistoria Reciente de la Península Ibérica*. *Revista PH*, 88, pp. 102-109.

LINARES CATELA, José Antonio; VERA RODRÍGUEZ, Juan Carlos (2015) - *La necrópolis del III milenio de El Seminario (Huelva). Organización espacial, contextos y prácticas funerarias*. In Rocha, L.; Bueno Ramírez, P.; Branco, G., eds.- *Death as Archaeology of Transition: Thoughts and Materials*. BAR International Series 2708. Archaeopress: Oxford, pp. 275-290.

LINARES CATELA, David; LINARES CATELA, José Antonio; LOZANO, Francisco Ramón; BARREIRA, José Antonio; PALLARES, Víctor (2013) - *Topografía de vanguardia en los levantamientos de los yacimientos megalíticos. Estrategias para el conocimiento. Métodos*. *Virtual Archaeology Review*, VAR, 4 (8), pp.125-129.

NOCETE, Francisco; LIZCANO, Rafael; BOLAÑOS, Carlos (1999) - *Más que grandes piedras. Patrimonio, Arqueología e Historia desde la Primera Fase del programa de puesta en valor del Conjunto Megalítico de El Pozuelo (Zalamea la Real, Huelva)*. Sevilla: Junta de Andalucía.

NOCETE, Francisco; LIZCANO, Rafael; NIETO, José Miguel; SÁEZ, Reinaldo; LINARES, José Antonio; ORIHUELA, Antonio; RODRÍGUEZ, María Oliva (2004) - *El desarrollo del proceso interno: el territorio megalítico en el Andévalo oriental*. In Nocete, F., coord. - *Odiel. Proyecto de investigación arqueológica para el análisis del origen de la desigualdad social en el Suroeste*

de la Península Ibérica. *Monografías de Arqueología*. Sevilla: Junta de Andalucía, pp. 47-77.

NOCETE, Francisco; PERAMO, Ana (2010) - More than big stones! Peripheral and confined or resistant lineage societies in the pristine class-society territorial framework of the south-western iberian peninsula (2900-2000 BC). In Calado, D.; Baldia, M.; Boulanger, M., eds. - *Monumental Questions: Prehistoric Megaliths, Mounds, and Enclosures*. BAR International Series 2122. Oxford: Archaeopress, pp. 71-82.

PIÑÓN VARELA, Fernando. (1987) - Constructores de sepulcros megalíticos en Huelva: problemas de una implantación. *El Megalitismo en la Península Ibérica*. Madrid: Ministerio de Cultura, pp. 45-72.

PIÑÓN VARELA, Fernando (2004) - El horizonte cultural megalítico en el área de Huelva. *Monografías de Arqueología*. Sevilla: Junta de Andalucía.