

## LA NECRÓPOLIS MEGALÍTICA DEL TAJO DE LAS FIGURAS (BENALUP-CASAS VIEJAS, CÁDIZ)

### *THE MEGALITHIC NECROPOLIS OF THE TAJO DE LAS FIGURAS (BENALUP-CASAS VIEJAS, CÁDIZ)*

*María Lazarich, Doctora y Profesora Titular de Prehistoria de la Universidad de Cádiz. Responsable del Grupo de Investigación PAIDI HUM 812 "Estudio de las formaciones sociales de la Prehistoria reciente", de la Universidad de Cádiz*  
 maria.lazarich@uca.es

*Antonio Ramos-Gil, Doctor en Prehistoria. Universidad de Cádiz. Miembro del Grupo de Investigación PAIDI HUM 812 Universidad de Cádiz*  
 aramosgil@telefonica.net

*Mercedes Versaci, Doctora en Prehistoria. Universidad de Cádiz. Miembro del Grupo de Investigación PAIDI HUM 812 de la Universidad de Cádiz*

*María Narvaez Cabeza de Vaca, Doctoranda y miembro del grupo de investigación PAIDI HUM-812 de la Universidad de Cádiz*

#### RESUMEN

A los pocos años del descubrimiento del importante conjunto de arte rupestre conocido como Tajo de las Figuras, Henri Breuil en una de las exploraciones que realizó para el estudio de las pinturas en 1916, localizó un conjunto de tumbas megalíticas bajo túmulo en las terrazas del río Celemin que discurre al pie de estas cavidades pintadas. Sin embargo, por diversas circunstancias no llegó nunca a ser bien estudiado ni excavado, incluso se pensó que la necrópolis había sido totalmente saqueada y destruida. Recientemente, hemos llevado a cabo estudios de prospección y delimitación -tras la limpieza de vegetación- que nos ha permitido recuperar información sobre estos dólmenes, además de localizar unos diez sepulcros más, cuyo estudio presentamos.

Realizamos un análisis de la distribución y posición de las sepulturas en el territorio y su relación con las manifestaciones gráficas de los abrigos que la circundan. Todo ello nos ha permitido obtener inferencias sobre las prácticas sociales funerarias de las diversas entidades sociales que ocuparon el territorio dentro de un espacio temporal entre el IVº y el IIº milenios a.C.

**PALABRAS CLAVE:** Tumbas megalíticas, Prehistoria Reciente, Pinturas rupestres

## ABSTRACT

*A few years after the discovery of the important set of rock art known as the Tajo de las Figuras, Henri Breuil, in one of the explorations he carried out to study the paintings in 1916, located a set of megalithic tombs with mounds on the terraces of the Celemin river, which runs at the foot of these painted cavities. However, due to various circumstances, it never came to be well studied or excavated, it was even thought that the necropolis had been completely sacked and destroyed. Recently, we have carried out prospecting and delimitation studies - after vegetation cleaning - that has allowed us to recover information about these dolmens, and we have located ten more graves, whose study we present.*

*We perform an analysis of the distribution and position of the graves in the territory and their relationship with the graphic manifestations of the shelters that surround it. All this has allowed us to obtain inferences about the funerary social practices of the various social entities that occupied the territory within a temporary space between the 4th and 2nd millennium BC*

*KEY WORDS: Megalithic tombs, Recent Prehistory, Rock paintings*

## 1. INTRODUCCIÓN

En el extremo sur de la Península Ibérica, dentro de la provincia de Cádiz, en el término municipal de Benalup-Casas Viejas, existen un conjunto de pequeños abrigos pintados adscritos normativamente al arte esquemático de la Prehistoria reciente. El conjunto está formado por ocho abrigos, entre los que destacan, por presentar un mayor número de pinturas, los denominados Cueva del Arco, Cueva Cimera o de los Cochinos y el Tajo de las Figuras, que al ser el más importante por el gran número de pictogramas que presenta (962), ha dado nombre a todo el Conjunto.

Aunque el descubrimiento oficial de esta cavidad se produce en 1913 (Molina), y vienen a ella diversos investigadores con el objetivo de realizar su estudio (Cabré y Hernández Pacheco, 1914; Verner, 1914a, b, y c; Breuil y Burkitt, 1929) no es hasta 1916, en una de las visitas que realiza Breuil al Tajo de las Figuras, cuando localiza una necrópolis megalítica de la que describe los vestigios de diez estructuras tumulares, y una onceava dudosa (Breuil y Verner, 1917). Posteriormente Cayetano de Mergelina (1924) realiza la excavación de una de las estructuras tumulares, en concreto la denominada por Breuil como estructura IV; sin embargo, tendrá que abandonar sus trabajos al prohibirle el dueño de la propiedad donde se localizan las tumbas que continuara con las excavaciones. Algunos años después Breuil y Burkitt en su obra sobre las pinturas rupestres de la provincia de Cádiz, hacen referencia a ellas, afirmando que en 1926 habían sido destruidas

por los buscadores de tesoros (Breuil y Burkitt, 1929, p. 11). Las posteriores publicaciones que mencionan la necrópolis únicamente se limitan a repetir lo mismo (Romero de Torres, 1934; Leisner y Leisner, 1943). Ya en la década de los años ochenta del pasado siglo se retoman las investigaciones en el Conjunto de abrigos con pinturas por Martín Más Cornellá, quién realiza nuevas prospecciones en la zona, pero a la hora de mencionar las estructuras megalíticas nos informa que no ha localizado vestigios de ellas y se reafirma en la idea de que habían sido totalmente destruidas (Mas Cornellá, 1991 y 2000, p. 320).

Hacia finales del año 2009 nos solicitaron desde la Delegación de Cultura de Cádiz que documentáramos el Conjunto de abrigos con pinturas para la realización del expediente B.I.C. Tajo de las Figuras (Benalup-Casas Viejas). Tras analizar la información bibliográfica existente iniciamos los trabajos de prospección para valorar el estado de conservación de los distintos abrigos con pinturas rupestres (8 cavidades) y yacimientos adyacentes. Igualmente estuvimos llevando a cabo una prospección sistemática de todos los alrededores del Conjunto rupestre del Tajo de las Figuras con el propósito de localizar otros posibles enclaves arqueológicos y delimitar su extensión. Durante el desarrollo de estas actividades arqueológicas, redescubrimos los 10 dólmenes localizados por H. Breuil en 1916 (Breuil y Verner, 1917), y aunque comprobamos que muchos de ellos habían sido explosionados y saqueados, otros se conservaban más o menos igual que cuando los hallaron. El olvido de estas estructuras fue debido fundamentalmente a que el trazado de la carretera había sido cambiado a partir de principios de la década de los años setenta, al realizar las obras del embalse del Celemín. El trazado actual separa los abrigos con pinturas de la necrópolis hecho que no sucedía en la época de H. Breuil. Así en sus descripciones hace referencia al pie del Tajo de las Figuras, en la margen derecha de la carretera que conduce desde el Monasterio del Cuervo a Casas Viejas (Breuil y Verner, 1917, p. 179). Tal vez sea esta la razón por la que los investigadores no localizaron vestigios de estas estructuras con anterioridad a nuestras prospecciones.

Igualmente, como fruto de nuestros trabajos de prospección sistemática en la zona, hemos podido localizar nuevos dólmenes, tanto en la terraza derecha del antiguo río Celemín, hoy embalse, junto a los hallados por Breuil, como en la margen izquierda, donde hemos descubierto una nueva sepultura de tipo *tholos*, que está sumergida en las aguas del embalse, junto con otras dos más, de las que sólo se ven cuando baja el nivel de las aguas algunas piedras de gran tamaño, que corresponde probablemente a las cobijas de la cubierta.



Figura 1. Ortofoto del embalse del río Celemín con la ubicación de las tumbas megalíticas

## 2. EL MEDIO NATURAL

La necrópolis se emplaza en ambas orillas de río Celemín (Fig. 1), que es uno de los afluentes principales de río Barbate, pero que en el momento en que estuvo en funcionamiento esta necrópolis, vertía sus aguas a una laguna, desecada artificialmente en la década de los años sesenta del pasado siglo, que se conoce como La Janda.

Al producirse la transgresión Flandriense, a comienzos del Holoceno, el nivel del mar ascendió desde -120 m hasta el nivel actual en torno al 4500 a C. La subida del nivel del mar provocaría que la laguna de La Janda se comunicara con el mar por lo que la depresión pasa a ser una bahía interior. A partir de estas fechas, contando también con reajustes y oscilaciones climáticas, se produce una sedimentación fluvio-marina hasta por lo menos 3800 BP. Es en ese momento cuando se produjo la colmatación de la depresión y, por lo tanto, el cierre del estrecho paso que comunicaba la laguna con el mar (Zazo *et al.* 1999).

La zona por sus características geográficas ha ofrecido y ofrece un lugar idóneo para el establecimiento de poblaciones muy vinculadas a su ecosistema. Es por ello que no pueden ni deben comprenderse los diferentes

enclaves arqueológicos más que dentro de un ámbito espacial de carácter económico, social, cultural y simbólico que le da sentido y que constituye la esencia de lo que conocemos como Tajo de las Figuras.

Esto ha llevado a que fuera una zona transitada por bandas de cazadores-recolectores del Paleolítico inferior y Medio (Graveras del Celemín) y por sociedades de cazadores especializados del Paleolítico superior (Cubeta de la Paja) (Ripoll, Más y Perdigones, 1991), quienes plasmaron sus primeras manifestaciones gráficas en algunos de los abrigos. Pero, sobre todo, su ocupación más intensa corresponde ya al periodo holocénico con asentamientos neolíticos y calcolíticos (Lazarich *et al.*, 2012), una necrópolis megalítica y las representaciones gráficas de gran singularidad, de comunidades agropastoriles en las que todavía la caza juega un papel importante para la subsistencia, pero al mismo tiempo estas actividades cinegéticas adquieren nuevas connotaciones simbólicas y de poder (Lazarich *et al.*, 2013).

### **3. ANÁLISIS DE LAS DIVERSAS ESTRUCTURAS DE LA NECRÓPOLIS**

Tras localizar los diez túmulos megalíticos descubiertos por H. Breuil y W. Verner en 1916, con mucho esfuerzo dada la intensa vegetación de la zona solicitamos permiso de desbroce y limpieza de las estructuras funerarias para eliminar la vegetación y poder delimitar la verdadera extensión que tenían y el estado de conservación.

#### **3.1. Los trabajos arqueológicos en los túmulos megalíticos descubiertos por H. Breuil**

En primer lugar, acometimos uno a uno el desbroce y destocoamiento de la maleza crecida de forma incontrolada alrededor y sobre los túmulos de los dólmenes. Hay que señalar por las fotografías aportadas tanto por Breuil y Burkitt (1929), como por Mergelina (1924) en la zona no existía la vegetación que hay en la actualidad, por lo que las estructuras tumulares que encerraban las sepulturas megalíticas, eran visibles y destacaban del terreno circundante. Después eliminamos la capa de tierra vegetal acumulada, hasta llegar a la arcilla base. Esta tarea se realizó con el objetivo de descubrir aquellas piedras que formaban parte de las estructuras primitivas, al margen de haber sido removidas por las explosiones u otros agentes expoliadores. Este sistema tenía además la misión de dejar al descubierto las piedras, ortostatos y cobijas, para poder realizar el dibujo de las mismas, posteriormente.

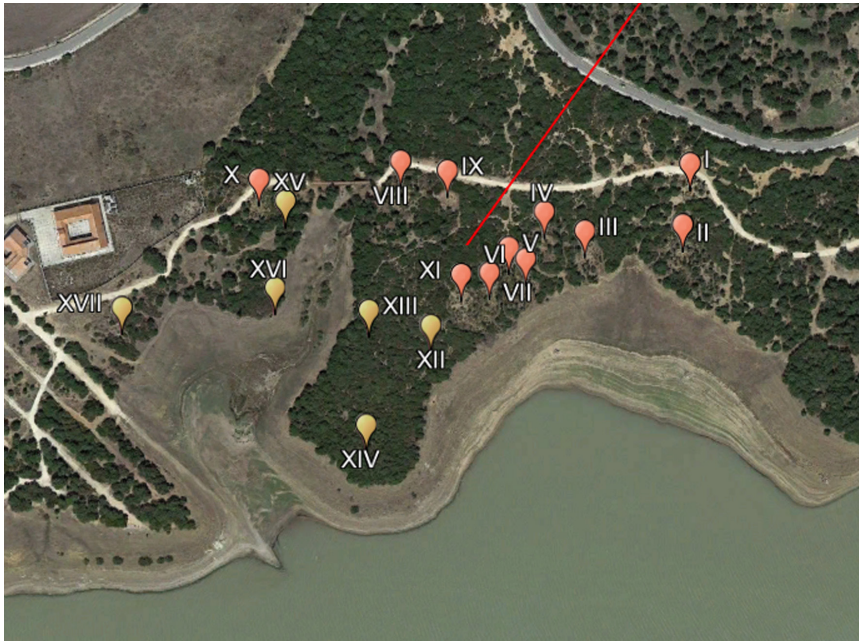
Realizamos el trazado de cuadrículas de 2 m de intervalo, que abarcaba la totalidad de los túmulos, materializándola mediante estacas y cordeles. Esta retícula nos serviría como eje de coordenadas y así ortofotografiar todos y

cada uno de las cuadrículas que, unidas digitalmente, daría como resultado una ortofoto de todo el conjunto de cada uno de los túmulos. Realizamos el fotografiado de todas y cada una de las aproximadamente 100 cuadrículas de cada dolmen, a una altura de 2,5 m, con la cámara colocada de forma perpendicular al suelo y situando previamente una claqueta con la indicación del nº de la cuadrícula y la escala correspondiente, para tener referencia de la situación exacta de cada foto. Tras ello se tomaban y anotaban las alturas topográficas de cada cuadrícula, mediante nivel y escala, con el objeto de poder dibujar posteriormente el relieve en 3D de cada uno de los túmulos. Finalmente, se obtuvieron de coordenadas UTM ED50 en el centro y en las esquinas de la retícula, para su posterior acoplamiento en el plano topográfico. También se realizaron una serie de fotos aéreas, mediante una cámara instalada en un DROM, sin embargo, dada la cantidad de árboles (acebuches) que existen en los túmulos de las estructuras, impedían la visión de éstos, hecho que sí pudimos realizar mediante la fotografía digital, como ya hemos comentado.

Tras la toma de las fotografías realizamos una ortofoto compuesta por todas las fotografías de las cuadrículas de 2 por 2 m. Para ello se utiliza una cuadrícula virtual sobre una imagen en blanco (Programa Adobe Photoshop 8.1.1) sobre la que se van colocando las diferentes fotos. Estas se ajustan a la cuadrícula virtual, absorbiendo de esta manera las pequeñas deformaciones que la posición de la cámara adquiere al no estar colocada milimétricamente en el centro de la cuadrícula de 2 por 2 en el terreno. El trazo de los cordeles fotografiados, se hace coincidir con las líneas de la cuadrícula virtual trazadas por el programa a escala de 2 m por 2 m y se completa el trabajo incorporando a la imagen la cuadrícula virtual mediante líneas trazadas, de forma que se puedan visualizar en un archivo JPG.

Posteriormente se realiza el dibujo de las piedras de las estructuras tumulares, ortostatos y cobijas. Mediante el uso de un programa de dibujo vectorial (FreeHand 10) se traslada la imagen conseguida en el proceso anterior, colocándola en una capa. En otra capa superior, se van dibujando los contornos de todas las piedras que se observan en la imagen. Debido a la alta calidad de las fotos originales (de 2 a 3 Mb de resolución) se pueden dibujar piedras de hasta unos pocos cm de diámetro, así como los detalles de las piedras que formaban las estructuras megalíticas.

El objetivo del citado trabajo era poder apreciar las líneas circulares de las piedras que forman los anillos de sujeción del túmulo (cuando existe) y los límites de los mismos. También sirve para determinar la orientación del corredor y/o la posición de las cabeceras. Todo ello era necesario, debido a



*Figura 2. Ortofotografía detalle de la ubicación de los dólmenes descubiertos por Breuil y los nuevos hallazgos adyacentes a estos. Obsérvese en la fotografía los círculos de los túmulos, tras la eliminación de la vegetación en ellos. La línea roja marca la dirección donde se localiza el Conjunto rupestre del Tajo de las Figuras.*

que la mayoría de estos dólmenes estaban en muy mal estado de conservación, por lo que es difícil el averiguar la posición teórica de los elementos constructivos, sin acometer su excavación.

Todos éstos túmulos se encuentran ubicados en las terrazas fluviales de la margen derecha del río Celemín, hoy represado en el embalse del mismo nombre. Las altitudes sobre el nivel del mar son similares, oscilando entre los 34 m del DB-I a los 30 m del DB-VII, que se corresponden con la terraza media (Pleistoceno medio).

En cuanto a las orientaciones de sus declives estas vienen condicionadas por la orografía del terreno, cuya pendiente es en general de N a S.

### **3.1.1. Descripción de las estructuras dolménicas existentes en la actualidad**

Para ello nos basamos en la documentación aportada por Breuil (Breuil y Verner, 1917) y por Mergelina (1924) y en los vestigios que se observan

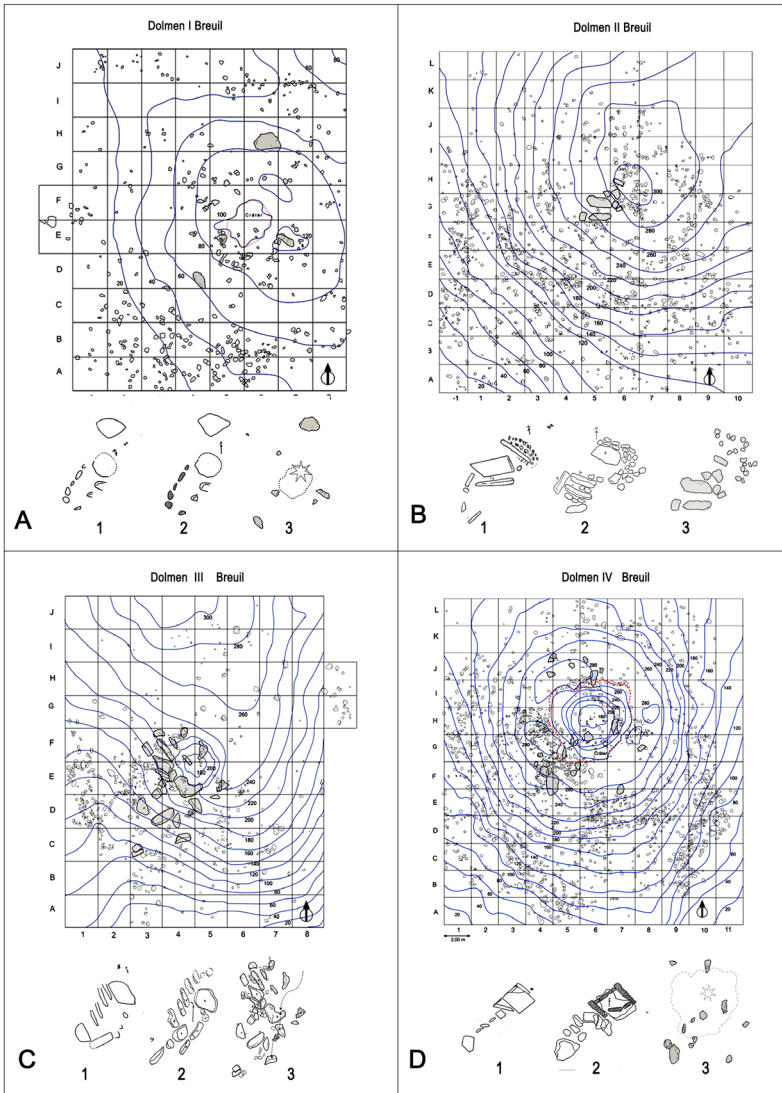


Figura 3. A: Planimetría DB I; A1 según Breuil y Verner, 1917; A2 Dolmen “G” de C. Mergelina, 1927; A3 situación en 2012. B: Planimetría DB II; B1 según Breuil y Verner, 1917; B2 Dolmen “F” de C. Mergelina, 1927; B3 situación en 2012. C: Planimetría DB III; C1 según Breuil y Verner, 1917; C2 Dolmen “E” de C. Mergelina, 1927; C3 situación en 2012. D: Planimetría DB IV; D1 según Breuil y Verner, 1917; D2 Dolmen “A” de C. Mergelina, 1927; D3 situación en 2012. (Dibujos planimetrías: A. Ramos-Gil; Situación 2012: Grupo PAIDI-HUM812).



en superficie después de la limpieza de vegetación y de la eliminación de la capa de tierra vegetal depositada a posteriori de la construcción de los túmulos.

### **Dolmen DB-I**

Ubicado al este del conjunto dolménico (Figs. 2 y 3A), presenta una destrucción casi total. Solo se conserva una gran laja de cubierta al N, la misma que aparece en los dibujos de Breuil y de Mergelina. En el centro hay un cráter de unos 3 m de diámetro y una profundidad de unos 30 cm, signo inequívoco de haber sido expoliado. También se observan restos de algunos ortostatos. En la planimetría no se observa la presencia de anillos tumulares, aunque no se descarta su existencia a mayor profundidad, cuestión que no quedará resuelta hasta la excavación sistemática del dolmen.

El túmulo es de poca elevación (1,36 m) con unos diámetros de 20 m (orientación NS) y de 18 m (orientación EW). La dirección del corredor, con cabecera al N, sería hacia el SW.

### **Dolmen DB-II**

Situado a 36 metros al sur del DB-I se ubica en el centro de un túmulo aterrazado (Figs. 2 y 3B) que desciende a más de tres metros en dirección SW. y de unos 24 m (NS) y 22 m (EW) de diámetros. En la planimetría correspondiente se insinúan los círculos de contención formados por numerosos cantos rodados.

Es uno de los mejores conservados desde las descripciones de Breuil y Mergelina, lo que se aprecia comparando los dibujos correspondientes con el actual. Tiene alrededor de 5 m. de longitud. En todos ellos se pueden apreciar las rocas nombradas por Mergelina como “b”, “c” y “d” (Fig. 3B, 2), no así la cabecera “a” que aparece en el dibujo de Breuil en vertical (Fig. 3B, 1), y que en la actualidad está fragmentada, pero aún in situ su parte inferior (Fig. 3B, 3). Igualmente le faltan lajas de la cubierta. Esta circunstancia, y el hecho de no aparecer cráter alguno, nos hace sospechar que este dolmen no ha sido removido, al menos desde su primer descubrimiento. Presenta un túmulo de unos 23 m. Tiene planta rectangular y una orientación SSW (208° aprox.)

### **Dolmen DB-III**

Ubicado a unos 50 m del anterior, y separado por un pequeño arroyo que discurre paralelo a ambos, se asienta sobre otro de los salientes de las terrazas del río Celemín. Este se encuentra en mal estado de conservación, con varios fragmentos de cobijas de la cabecera desplazadas y volteadas a dos metros de su ubicación original, como podemos observar en la comparativa entre los dibujos de las plantas de Breuil y los nuestros en la actualidad

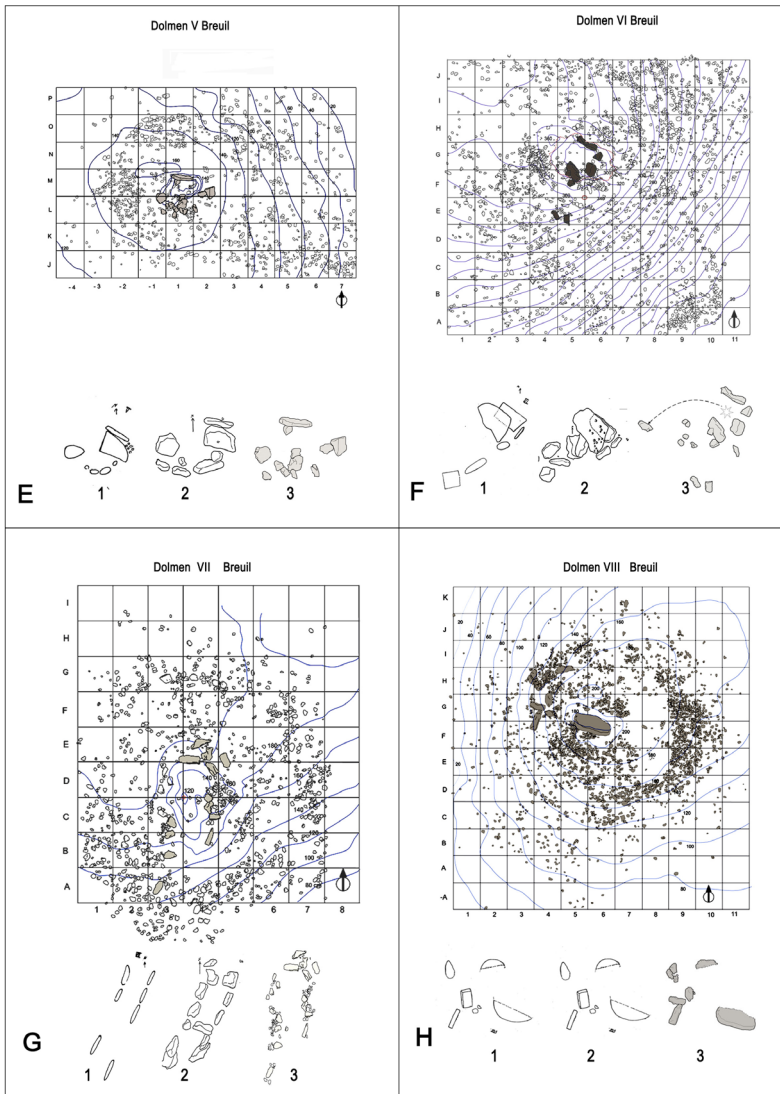


Figura 4. E: Planimetría DB V; E1 según Breuil y Verner, 1917; E2 Dolmen “C” de C. Mergelina, 1927; E3 situación en 2012. F: Planimetría DB VI; B1 según Breuil y Verner, 1917; F2 Dolmen “B” de C. Mergelina, 1927; F3 situación en 2012. G: Planimetría DB VII; G1 según Breuil y Verner, 1917; G2 Dolmen “D” de C. Mergelina, 1927; G3 situación en 2012. H: Planimetría DB VIII; H1 según Breuil y Verner, 1917; H2 Dolmen “I” de C. Mergelina, 1927; H3 situación en 2012. (Dibujos planimetrías: A. Ramos-Gil; Situación 2012: Grupo PAIDI-HUM812).

(Figs. 2 y 3C), seguramente debido a la explosión a la que fue sometida y que la fracturó.

La estructura tumular está situada a 31 m.s.n.m. y está construida a base de tierra y cantos rodados, conformando anillos de refuerzo. Alcanza una altura de 3,3 m y 18 m de diámetro. La estructura funeraria tiene planta rectangular con una orientación SW (205° aprox.) Su longitud es de 6 m. con una gran laja de cubierta de 2,35 x 1,55 m.

#### **Dolmen DB-IV**

Es el de mayores dimensiones del conjunto y, al parecer, el que se encontraba en un mejor estado de conservación (Breuil y Verner, 1917) por lo que Cayetano de Mergelina (1924) acometió su excavación. Está situado a 32 m.s.n.m, (Figs. 2 y 3D). Presenta un túmulo con un diámetro máximo de 24 m que coincide con el eje donde se localizaba la estructura, que tenía planta rectangular.

Sin embargo, fue explosionada y destruida totalmente la galería funeraria, por los propietarios de la finca. Ésta se encontraba orientada en dirección Norte-Nordeste, y su longitud alcanzaba los 8,50 m. La laja de la cabecera contaba con unas dimensiones de 2 por 2,43 m. (Fig. 3D, 2). Según Mergelina tenía una profundidad en la parte de la cabecera de 1,84 m. Fue excavado por este último hasta un nivel de -0'60 m. Halló un fragmento de plato de borde almendrado, varios elementos de hoz y otros restos de talla de cuarcita.

La orientación de la estructura funeraria es SW (205° aprox.).

#### **Dolmen DB-V**

Se localiza a pocos metros del anterior (Figs. 2 y 4E) y a la misma altitud (32 m.s.n.m.). Sólo conserva el túmulo y algunos ortostatos de la galería, y le faltan las lajas de la cubierta y el interior parece estar saqueado casi en su totalidad. Durante la limpieza encontramos un fragmento de hoja-cuchillo de sílex. La orientación de la cabecera era nordeste. La longitud conservada de la galería es de 2,50 m. Según Mergelina se levantaba sobre un túmulo de 11 m de diámetro (Mergelina, 1924), sin embargo, este es mayor en la realidad, pues alcanza en su eje mayor los 17 m. La orientación de la galería es SW (212° aprox.).

#### **Dolmen DB-VI**

Localizado a 31 m.s.n.m., junto al anterior (Figs. 2 y 4F), de manera que los túmulos de ambos están unidos. La estructura dolménica tiene una longitud de alrededor 5 m con una laja de cubierta en la cabecera de 2,35 por 1,59 m. La cabecera estaba orientada al Nordeste. La gran laja de la cubierta conservada aún en 1924, presentaba 17 cazoletas (Fig. 4F 2), sin embar-

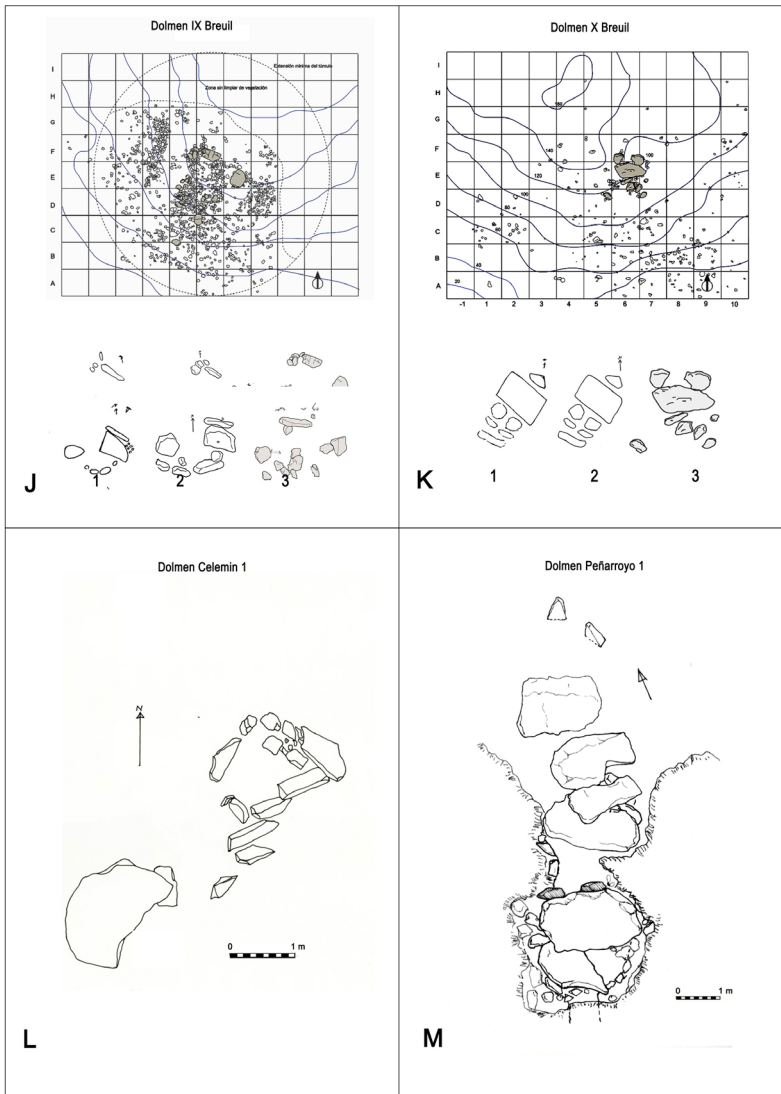


Figura 5. J: Planimetría DB IX; J1 según Breuil y Verner, 1917; J2 Dolmen “H” de C. Mergelina, 1927; J3 situación en 2012. K: Planimetría DB X; K1 según Breuil y Verner, 1917; K2 Dolmen “G” de C. Mergelina, 1927; K3 situación en 2012. L: Dolmen “Celemin I”. M: Dolmen “Peñarroyo 1” ambos descubiertos por el Grupo PAIDI-HUM812. (Dibujos planimetrías y dólmenes: A. Ramos-Gil).

go, esta aparece hoy totalmente fracturada (Fig. 4F 3), posiblemente como resultado de la explosión a la que fue sometida, al igual que ocurrió con las estructuras III y IV, y posiblemente también con las V y VII. Solo conserva tres ortostatos in situ; sin embargo, el túmulo de unos 15 m de diámetro en su eje mayor se encuentra en buen estado de conservación, conformado mediante anillos de cantos rodados de diverso tamaño y tierra.

La Orientación de la galería es SWW (205° aprox.).

### **Dolmen DB-VII**

Esta unido por su túmulo a la estructura VI (Figs. 2 y 4G) y se sitúa a la misma altitud. La galería tenía una longitud de alrededor de 5 m y planta rectangular. La orientación es SSW (190° aprox.). Su túmulo tiene una altitud conservada respecto al terreno que los circunda de 1,5 m. y está formado por tierra y anillos de piedra (cantos rodados) con un diámetro de 13 m. Este no parece tal alterado como los anteriores, pues conserva varios ortostatos in situ, pero le faltan las lajas de la cubierta.

### **Dolmen DB-VIII**

Éste está situado más al norte (Figs. 2 y 4H) a 32 m.s.n.m. y parece formar parte de otro conjunto junto con el dolmen IX, que se ubica a pocos metros. Aunque muestra alterada su entrada y ha sufrido derrumbes de la mayor parte de la galería, tuvo que ser saqueado antes del siglo XX, ya que se encontraba tal y como los dibujaron Breuil y Verner (1917) y Mergelina (1924). La longitud es difícil de saber. Conserva una gran cobija de 2,52 m por 1,80 m.

El túmulo estaba muy bien conservado y formado, al igual que el resto, de tierra y cantos rodados, con un diámetro conservado de 15 m, y de una altura conservada de 2 m. La orientación es SW (220° aprox.).

### **Dolmen DB-IX**

Cerca del anterior se sitúa el numerado como IX por Breuil y Burkitt (1919) (Figs. 2 y 5I) Si observamos los ortostatos que existen hoy (Fig. 5I, 3) y los comparamos con las plantas de Breuil (Fig. 5I, 1) y Mergelina (Fig. 5I, 2), comprobamos que este dolmen no debió de ser saqueado. No hemos encontrado vestigios de explosión ni de saqueo, por lo que la pérdida de las lajas de la cubierta fue anterior al descubrimiento por Breuil. Al igual que todas las galerías megalíticas localizadas en la margen derecha del río Celemín, tiene planta rectangular de algo más de 6 m. La estructura tumular formada mediante anillos de cantos rodados y tierra, tiene unos 18 m en su eje mayor. La orientación es SW (212° aprox.).

### **Dolmen DB-X**

Este se localiza al otro lado de un pequeño arroyo estacional que lo sepa-

ra del resto de la necrópolis hallada por Breuil (Fig. 2) y a una cota de 32 m.s.n.m. Al igual que el anterior, no parece muy alterado (Fig. 5J, 3), en relación a los planos de Breuil y Burkitt (1917) (Fig. 5J, 1) y Mergelina (1924) (Fig. 5J, 2). Sin embargo, creemos que posiblemente se encontraba saqueado con anterioridad a su descubrimiento. Es el más pequeño del conjunto y la estructura tumular tiene de 16 m, y está conformada por un relleno de tierra y cantos desordenados. La orientación es S (180° aprox.).

### **3.2. Los nuevos hallazgos**

#### **3.2.1. Los nuevos dólmenes de la necrópolis de Breuil**

En la misma terraza donde se localizan los dólmenes hallados por Breuil (DB-I a DB-IX), hemos localizado otros restos de estructuras dolménicas. El que hemos denominado Dolmen XI (Fig. 2), siguiendo la nomenclatura dada por H. Breuil, se localiza inmediato al dolmen VII. A pocos metros más hacia el oeste, hemos localizado vestigios de otras tres nuevas estructuras (XII, XIII y XIV); en las que sin embargo no hemos acometido aún tareas sistemáticas de limpieza, por lo que la vegetación no nos permite, por el momento, mayor precisión sobre ellas, salvo que algunas, como ocurre con el DB-XI se encuentra en un excelente estado de conservación, pues el túmulo no presenta huellas de haber sido alterado, por lo que sólo observamos los anillos de piedras que conforman la estructura tumular. Esta estructura además parece estar integrada por un gran túmulo y dos más pequeños inmediatos en dirección S.

#### **3.2.2. Los dólmenes denominados del Celemín**

Estas estructuras dolménicas se localizan igualmente en la orilla derecha del embalse del Celemín (Fig. 1). Son visibles en los meses de estío, desde que se acometieron las obras del pantano y la erosión del agua los ha emergido, al ir desapareciendo la estructura tumular que los cubría. Ello ha provocado el desplazamiento de las cubiertas, incluso de algunos de los ortostatos y jambas de las entradas. No se han acometido aún excavaciones, pues al situarse bajo la cota de inundación desde el año 2009 que comenzamos los trabajos de prospección, pocos días están libres de las aguas.

##### **Celemín1<sup>1</sup>**

La que hemos denominado Celemín 1 parece ser la única de las tres sepulturas que se conserva *in situ* (Fig. 5L). Cuenta con una cámara más o menos rectangular, de la que se visualizan cuatro ortostatos laterales, uno en la cabecera y una gran laja que, aunque desplazada, parece corresponder a la cubierta de aquella (Lazarich et al. 2013).

Celemín 2 se encuentra en una cota algo más alta (Fig. 1), sobre una terraza del antiguo cauce, y que ha sido arrasada, en parte, por las aguas del

<sup>1</sup> La denominamos así para diferenciarlas de los dólmenes hallados por Breuil, porque aún que aún no habíamos localizado estos últimos, sabíamos que se trataban de estructuras diferentes a las publicadas por Breuil y Burkitt (1917), más tarde por Mergelina (1924) y por G. y V. Leisner (1943)

embalse. Se observan cuatro lajas, probablemente correspondientes a las paredes de la estructura funeraria que se presentan desplazadas en un área de unos 25 o 30 m<sup>2</sup>.

### **Celemín 3**

Finalmente, el dolmen Celemín 3 (Fig. 1), que al igual que el anterior, parte de los elementos de la estructura que lo conforman, habían sido movidos por las aguas. Consiste en un conjunto de lajas de gran tamaño, correspondientes a las paredes y a la cubierta de la tumba, además de un pilar. Una de ellas presenta numerosas cazoletas que, si bien creemos tienen un origen natural a partir de la erosión de pisolitos, algunas de ellas podrían haber sido alteradas y, sobre todo, como ocurría en el dolmen VII de Breuil de esta misma necrópolis, fueron elegidas para formar parte de estas estructuras por tener algún significado para estas comunidades. Éstas son frecuentes en otras estructuras dolméticas de Andalucía como ocurre el Dolmen de Viera (Antequera), con decenas de estas concavidades en las caras internas de varios ortostatos del corredor y el sitio Arqueológico de Peñas de Cabrera (Maura Mijares, 2010) en la provincia de Málaga, pero son abundantes en otras zonas peninsulares como las existentes en los dólmenes del área del Tajo (Bueno *et al.*, 2010), y en grabados en los farallones al aire libre en el propio río.

### **Los dólmenes de Peñarroyo**

En la orilla izquierda del antiguo cauce del río Celemín, hoy pantano, se localiza otro conjunto megalítico integrado al menos por tres estructuras que hemos denominado Peñarroyo, por hallarse cercano al arroyo de este nombre (Fig. 1). De él destaca el sepulcro de corredor Peñarroyo I (Fig. 5M). Éste estuvo oculto por las aguas del embalse del Celemín hasta finales de 2009, en el que el pantano alcanzó su nivel más bajo desde hacía 15 años. Desafortunadamente las fuertes lluvias del otoño-invierno del 2010 lo volvieron a cubrir y hasta la fecha no se ha vuelto a ver. Que sepamos, no se conocía la existencia de esta tumba megalítica, aunque los vecinos de la zona comentan muy vagamente que, de vez en cuando, bajo las aguas del embalse se observan alineadas algunas piedras de gran tamaño, que podrían corresponder a construcciones megalíticas. Sin embargo, los mayores del lugar, afirman que antes de la construcción del pantano (1968) éstas no eran visibles.

La sepultura de Peñarroyo I es un sepulcro de corredor de al menos 8,80 m de longitud, cuyas paredes están realizadas de mampostería y cubiertas por grandes lajas de piedra. Presenta un atrio de entrada coronado por dos menhires verticales, hecho que se repite tras finalizar el corredor y el

comienzo de la primera cámara. Ésta tiene forma circular y con un diámetro máximo de 2,90 m, se puede acceder a un estrecho corredor que posiblemente dé paso a otra u otras cámaras secundarias que se introducen en el túmulo de arcilla, por lo que desconocemos sus verdaderas dimensiones. Las paredes del corredor se encuentran destruidas, en parte, lo mismo que la cubierta, cuyas grandes cobijas han sido desplazadas por las aguas. El estado de conservación de esta tumba no parece malo y no hay indicios de que haya sufrido ningún saqueo. Es interesante resaltar que estamos ante la primera estructura tipo *tholos* hallada en la zona ya que el resto son galerías cubiertas, cuevas artificiales o estructuras de tipo mixto, como ocurre con las estructuras E-2 y E-IV de la necrópolis de Paraje de Monte Bajo (Lazarich, 2007).

Hemos localizado indicios de otros dos enterramientos más en las inmediaciones (Peñarroyo II y III), por la presencia de grandes ortostatos; sin embargo, éstos, al encontrarse en una cota más baja, aparecen siempre cubiertos por las aguas. De todas formas, habrá que estar atentos en los próximos años, si es que se produce una nueva bajada del nivel del pantano, para intentar, si fuera posible, ponerlos a salvo.

## **VALORACIÓN FINAL**

Existe una estrecha relación entre la necrópolis y los abrigos con pinturas, sobre todo con el principal “Tajo de las Figuras”. Desde la boca de este abrigo, se divisa toda la necrópolis, visibilidad que se hace igualmente patente en las tumbas, pues no sólo desde ellas se ve el abrigo, sino que se visualizan entre ellas.

La idea de perpetuidad queda patente en los materiales constructivos utilizados, pero también, la propia visibilidad de las tumbas aporta un carácter monumental a la necrópolis, que se expande en el paisaje. Esta monumentalización del paisaje creemos que sirve aquí como un elemento de legitimación del territorio.

La orientación de las construcciones megalíticas se ha relacionado con la observación de los astros (solsticios y equinoccios), a veces relacionado con un punto del relieve donde se sitúa el sol o las estrellas de una constelación, posiblemente con el propósito de controlar los ciclos de la naturaleza para un mejor conocimiento y dominio de las estrategias agrarias. Todos los megalitos descubiertos por Breuil, según hemos podido constatar, están orientados al S-SO (con un acimut entre los 180°-220°). Esta orientación, aunque no es común en otras zonas peninsulares, sin embargo, en las estructuras dolménicas del sur la provincia de Cádiz, parece ser la norma.



Los dólmenes de Aciscar (nº 1 al 4 de Breuil, así como el denominado C y descubierto por C. de Mergelina) tienen una orientación parecida, con un acimut comprendido entre los 214º y los 250º (Hoskin et al., 2001: 54-55). Un caso aparte lo constituyen la galería cubierta de los Charcones (Lazarich, et al., 2013), ubicada cerca del poblado del mismo nombre (Ramos et al., 1995), con una orientación NE (acimut 32) y el *tholos* de Peñarroyo I, que mira N-NE (acimut 25).

Las prospecciones y estudios llevados a cabo por nuestro grupo de investigación nos han permitido además conocer la ubicación de los lugares de hábitat, con presencia de pequeños asentamientos estacionales y aldeas, algunas de éstas con estructuras emergentes significativas.

## BIBLIOGRAFÍA

- BREUIL, H. and BURKITT, M.C. (1929) - *Rock Paintings of Southern Andalusia. A Description of a Neolithic and Copper Age Art Group*. Oxford, Clarendon Press.
- BREUIL, H. y VERNER W. (1917) - *Découverte de deux centres dolméliques sur les bords de la Laguna de la Janda (Cadix)*, *Bulletin Hispanique*, XIX, p. 157-188.
- BUENO RAMÍREZ, P., DE BALBÍN BERHMANN, R. y BARROSO BERMEJO, R. (2010) - *Grañas de los grupos productores y metalúrgicos en la cuenca interior del Tajo. La realidad del cambio simbólico*, en Gonçalves, V.S. y Sousa, A.C., (eds.) *Transformação e Mudança no Centro e Sul de Portugal: o 4º e o 3º milénios a.n.e* Câmara Municipal de Cascais, p. 489-517.
- BUENO RAMÍREZ, P.; BALBÍN BEHRMANN, R. DE; BARROSO BERMEJO, R.; CARRERA RAMÍREZ, F. Y AYORA IBÁÑEZ, C. (2013)- *Secuencias de arquitecturas y símbolos en el Dolmen de Viera (Antequera, Málaga, España)*. Menga. *Revista de Prehistoria de Andalucía* 4, p. 251-266.
- HOSKIN, M. et al. (2001) - "Studies in Iberian Archaeoastronomy (8): Orientations of megalithic and tholos tombs of Portugal and Southwest Spain". *Archaeoastronomy* 26 (JHA, XXXII), p. 53-64.
- LAZARICH M., GOMAR A. Mª, RUIZ A., TORRES F., RAMOS-GIL, A., Mª J. CRUZ, (2012) - *Las manifestaciones rupestres postapeloíticas del entorno de la Laguna de La Janda (Cádiz): nuevas perspectivas de estudio*, *Seminario de arte prehistórico (Valencia) 2011. Varia X*, p. 179-207.
- LAZARICH M., BRICEÑO E., CRUZ Mª J., SAÑUDO J., RAMOS A. (2013) - *Las necrópolis megalíticas del entorno de la Laguna de La Janda (Cádiz)*, *VI Encuentro de Arqueología del Suroeste Peninsular*, p. 208-228.
- LEISNER G. Y LEISNER V. (1943) - *Die Megalithgräber der Iberischen Halbinsel, Der Süden*. Berlin.
- LUQUE, L.; ZAZO, C.; RECIO, J.M.; DUEÑAS, M.A.; GOY, J.L., LARIO, J.; GONZÁLEZ-HERNÁNDEZ, F.; DABRIO, C.J. & GONZÁLEZ-DELGADO, A. (1999) - *Evolución sedimentaria de la Laguna de la Janda (Cádiz) durante el Holoceno*. *Cuaternario y Geomorfología*, 13 (3-4), p. 43-50.
- MAURA MUJARES, R. (2010) - *Guía del Enclave Arqueológico Peñas de Cabrera*. Junta de Andalucía, Sevilla.

- MAS CORNELLÀ, M. (1991) - *Prospecciones arqueológicas en Sierra Momía (Cádiz)*, Anuario Arqueológico de Andalucía, 1991, II, p. 93-98.
- MAS CORNELLÀ, M. (2000)- *Las manifestaciones rupestres prehistóricas de la zona gaditana*, Sevilla. Junta de Andalucía. Consejería de Cultura.
- MERGELINA, C. de (1924) - *Los focos dolménicos de la Laguna de la Janda*, Memorias de la Sociedad Española de Antropología, Etnografía y Prehistoria III, p. 97-126.
- MOLINA Y PASTORIZA, V. (1913) - *Arqueología y prehistoria de la provincia de Cádiz en Lebrija y Medina Sidonia*, Boletín de la Real Academia de la Historia LXII, p. 554-562.
- RAMOS, J., CASTAÑEDA, V., PÉREZ, M., LAZARICH, M., MARTÍNEZ, C., MONTAÑÉS, M., LOZANO, J. M. y CALDERÓN, D., (1995) - *Los Charcones. Un poblado agrícola del III y II milenios a.C. Su vinculación con el foco dolménico de la Laguna de la Janda*. Almoraima 13, p. 30-50.
- RIPOLL, S., MAS CORNELLÀ, M. y PERDIGONES, L. (1991), *Actuaciones de urgencia en las Cuevas de Levante y Cubeta de la Paja (Sierra Momía, Benalup, Cádiz)*, Anuario Arqueológico de Andalucía, 1991. III, p. 105-110.
- ROMERO DE TORRES, E. (1934)- *Catálogo Monumental de España. Provincia de Cádiz, (1908-1909)*, Ministerio de Instrucción Pública y Bellas Artes, Madrid,
- VERNER, W. W C. (1914a)- *Prehistoric man in Southern Spain I*, Country Life, 911, p. 901-904.
- VERNER, W. (1914b) - *Prehistoric man in Southern Spain II*", Country Life, 914, p. 41-45.
- VERNER, W. (1914c) - *Prehistoric man in Southern Spain III*", Country Life, 916, p. 114-118.