



zone soft®

**MANUAL
DE LAVANDARIA.**



Notas prévias:

O presente manual tem como primordial intuito ajudar e auxiliar os parceiros da Zone Soft, na instalação e configuração das funcionalidades direcionadas para as lavandarias, só disponíveis na aplicação do ZS POS.

A abordagem aos mais variados campos, seleções, secções e configurações será de forma clara, objetiva e técnica, para que a qualquer momento, possa utilizar este manual na resolução de problemas, bem como, dar resposta concisas às muitas perguntas dos clientes

Nas correrias dos dias modernos, é muitas das vezes impossível tratar das peças de vestuário e têxteis utilizados nas habitações, por falta de tempo, por este motivo a aplicação ZS POS da Zone Soft, disponibiliza um conjunto de funções adaptados aos negócios de lavandarias, com entrega das peças de vestuário mais tarde.

ÍNDICE

Notas prévias:	1
Índice de imagens.	3
1 – Opções de Lavandaria em ZS POS.....	4
1.1 – Criar produto a utilizar na lavandaria.	4
1.1.1 – Inserir Família no ZS POS.....	6
1.1.2 – Adicionar Sub-Família a uma Família já existente.	8
1.1.3 – Produto lavandaria em ZSPOS.	10
2 – Configuração em BackOffice do ZS POS.....	12
2.1 – Talões de levantamento.	12
2.2 – Configuração de impressora de Talões.....	14
2.3 – Adicionar zona especifica ao ponto de venda.	15
2.4 – Adicionar a zona a um ponto de venda.....	16
3 – Modo de funcionamento.....	18

Índice de imagens.

Figura 1 – Aceder ao BackOffice do ZSPOS.....	4
Figura 2 – Aceder a função de Tipos de Família.....	4
Figura 3 – Adicionar tipo de família.....	5
Figura 4 – Aceder a função de Família.....	6
Figura 5 – Adicionar nova família.....	6
Figura 7 – Atribuir subfamília a uma família já existente.....	8
Figura 8 – Acesso aos produtos.....	10
Figura 9 – Inserir novo produto lavandaria em ZSPOS.....	10
Figura 10 – Aceder á configuração da aplicação ZSPOS.....	12
Figura 11 – Opção para emitir talões de levantamento.....	13
Figura 12 – Impressoras de POS.....	14
Figura 13 – Criar zona lavandaria.....	15
Figura 14 – Adicionar zona a ponto de venda.....	16
Figura 15 – Aceder ao FrontOffice/Ponto de Venda.....	18
Figura 16 – FrontOffice / Ponto de Venda do ZSPOS.....	18
Figura 17 – Receção de peças de roupa.....	19
Figura 18 – Talão de venda serviços lavandaria.....	19
Figura 19 – Imprimir talão de levantamento.....	19
Figura 20 – Talão de levantamento.....	19
Figura 21 – Talão de identificação para a peça de roupa.....	19

1 – Opções de Lavandaria em ZS POS

Na implementação das funcionalidades e opcionais das Lavandarias no ZS POS, deve o utilizador aceder ao Backoffice da aplicação.

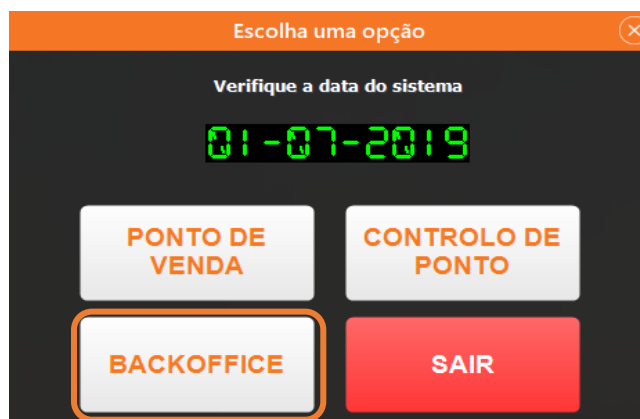


Figura 1 – Aceder ao BackOffice do ZSPOS.

1.1 – Criar produto a utilizar na lavandaria.

Para que seja possível inserir um novo produto de lavandaria deve o utilizador ter já criado, a ou, as **Famílias** e suas respetivas **Sub-famílias**, bem como o tipo de família.

Para inserir um novo tipo de família deve o utilizador aceder no BackOffice do ZS POS e no separador **Tabelas** seleccionar o botão de função **Tipo de Família**.

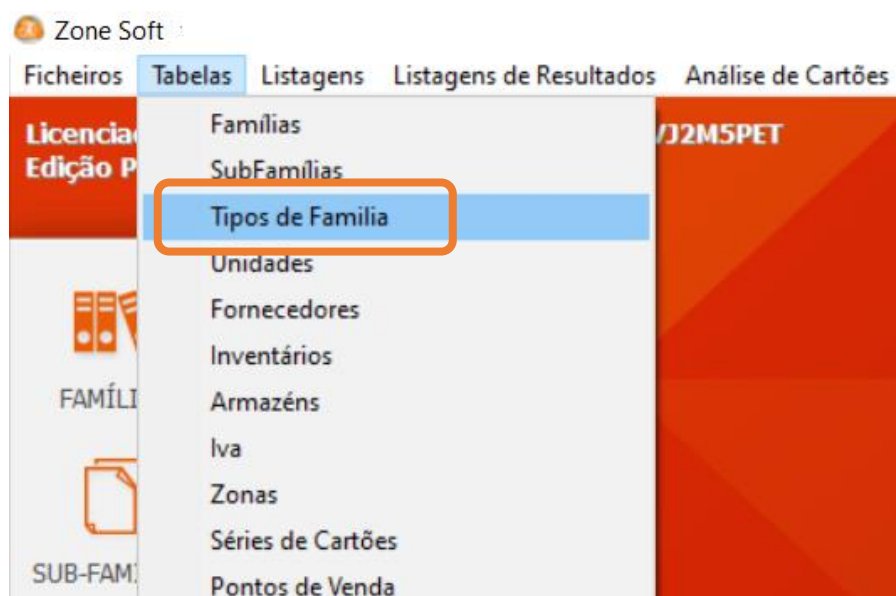


Figura 2 – Aceder a função de Tipos de Família.

Na janela de Tipos de Família selecionar o botão de função **Adicionar**.

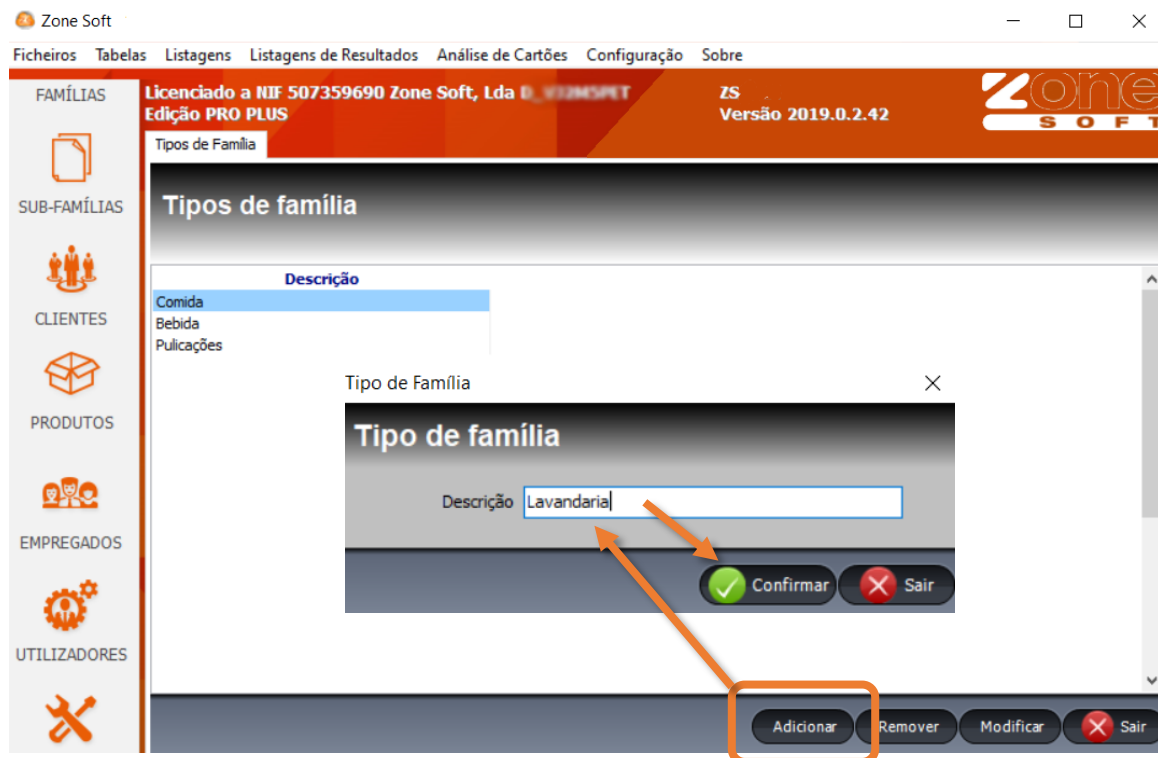


Figura 3 – Adicionar tipo de família.

Inicia uma nova janela tipo de família:

No campo **descrição** deve o utilizador inserir a informação que identifique este tipo de família, poderá o utilizador inserir quantos tipos de família necessitar.

Selecionar o botão de função **confirmar** para salvar a informação; na janela principal acionar o botão de **sair**.

1.1.1 – Inserir Família no ZS POS.

Para adicionar uma família, deve o utilizador aceder na janela principal do BackOffice do ZS POS, aceder ao separador **tabelas** e acionar o botão de função **famílias**,

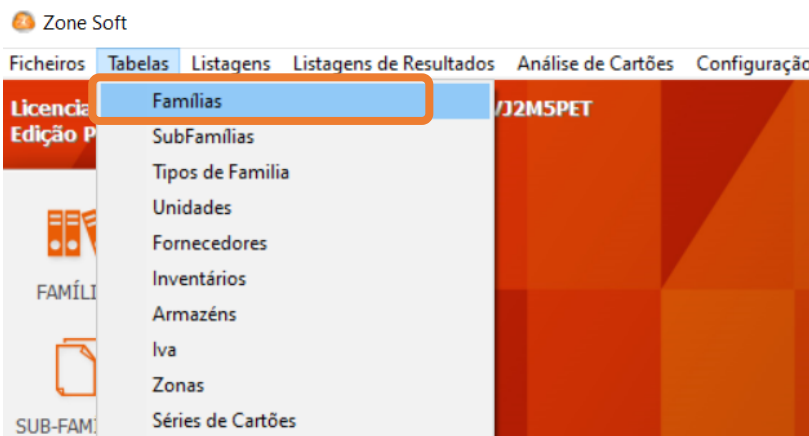


Figura 4 – Aceder a função de Família.

Na nova janela, deve o utilizador acionar o botão de função **adicionar**.

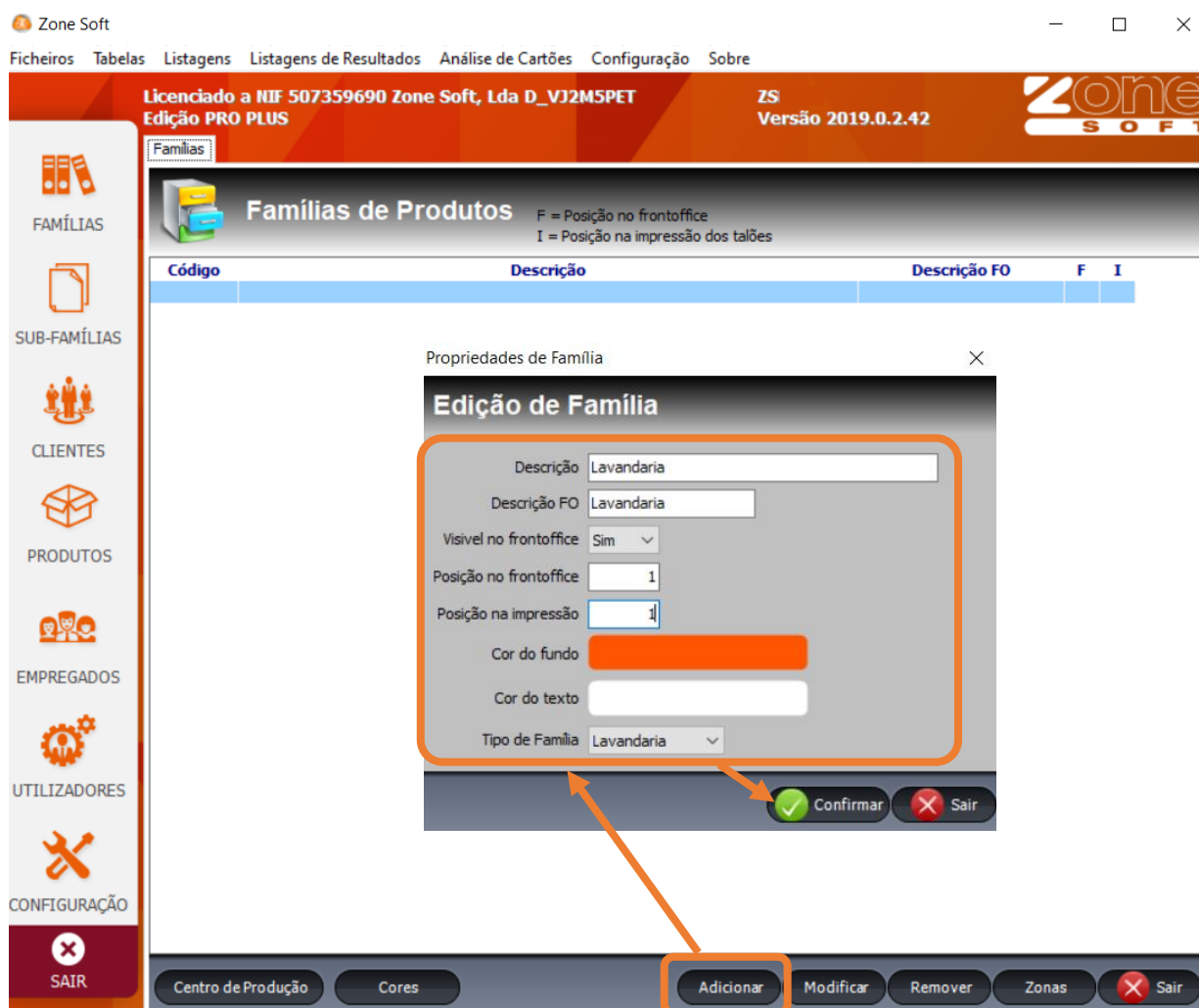


Figura 5 – Adicionar nova família.

Na janela de Propriedades de Família, deve o utilizador inserir os dados necessários para a sua identificação no FrontOffice.

Descrição – Deve-se inserir uma descrição que identifique a família, necessária para se atribuir quando da implementação dos novos produtos.

Descrição FO (FrontOffice) – Deve o utilizador inserir um nome que descreva e identifique a família a ser visível no FrontOffice/Ponto de Venda.

Visível no FrontOffice – Selecionar se pretende que esta família esteja visível no ponto de venda, ou, não.

Posição no FrontOffice – Deve o utilizador inserir qual a importância a visibilidade que a família vai ter no ponto de venda.

Posição de impressão – Que prioridade esta família vai ter quando das filas de impressão.

Cor de fundo – Selecionar, ou, não, uma cor representativa da família.

Cor do texto – Selecionar, ou, não, uma cor para o texto de forma a realçar a descrição da família.

Tipo de Família – Selecionar qual o tipo de família que se adequa a esta, ou, poderá o utilizador não definir o tipo.

Selecionar o botão de **Confirmar**, vai abrir uma nova janela em que o utilizador vai selecionar as **Zonas** onde esta família vai estar disponível, voltar a selecionar o botão de **Confirmar**.

1.1.2 – Adicionar Sub-Família a uma Família já existente.

Na janela principal do BackOffice do ZSPOS, deve o utilizador selecionar o separador Tabelas e acionar o botão de Sub-Famílias.

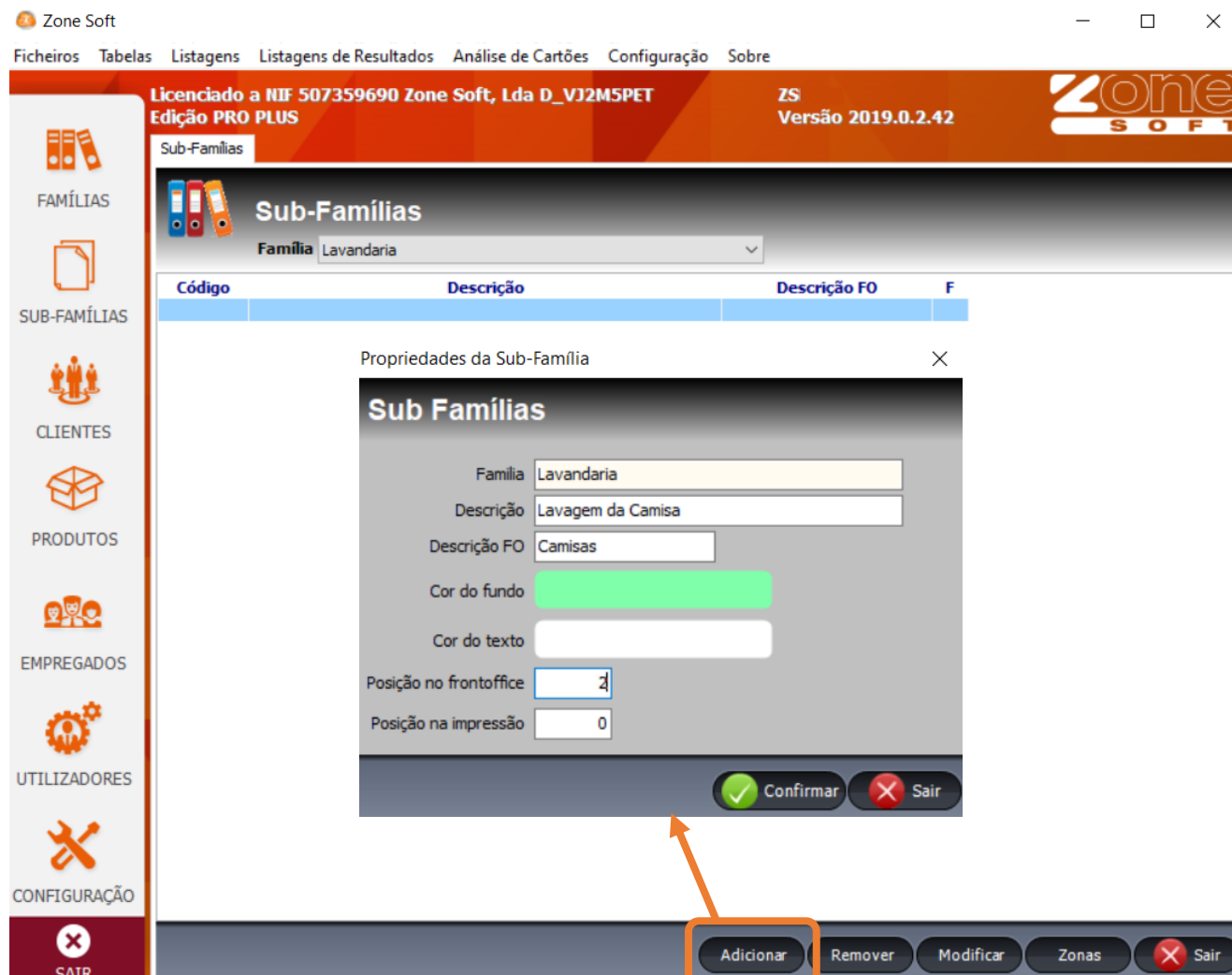


Figura 6 – Atribuir subfamília a uma família já existente.

Selecionar o botão de **adicionar**, na janela de propriedades da sub-família, deve o utilizador inserir os dados necessários para a nova subfamília;

Descrição – Deve-se inserir uma descrição que identifique a subfamília, dentro da família, quando da atribuição aos novos produtos.

Descrição FO (FrontOffice) – Deve o utilizador inserir um nome que descreva e identifique a subfamília, à família que irá ser visível no FrontOffice/Ponto de Venda.

Cor de fundo – Selecionar, ou, não, uma cor representativa da subfamília.

Cor do texto – Selecionar, ou, não, uma cor para o texto de forma a realçar a descrição da subfamília.

Posição no FrontOffice – Deve o utilizador inserir qual a importância e a visibilidade da subfamília dentro da família no FrontOffice/Ponto de Venda.

Posição de impressão – Que prioridade esta subfamília, vai ter dentro da família quando das filas de impressão.

Selecionar o botão de **confirmar**, vai abrir uma nova janela em que o utilizador vai seleccionar as **Zonas** onde esta subfamília vai estar disponível, voltar a seleccionar o botão de **confirmar**.

1.1.3 – Produto lavanderia em ZSPOS.

Como identificar um produto para ser utilizado na função de lavanderia. No BackOffice da janela principal deve o utilizador no separador **Ficheiros** acionar o botão de função Produtos.

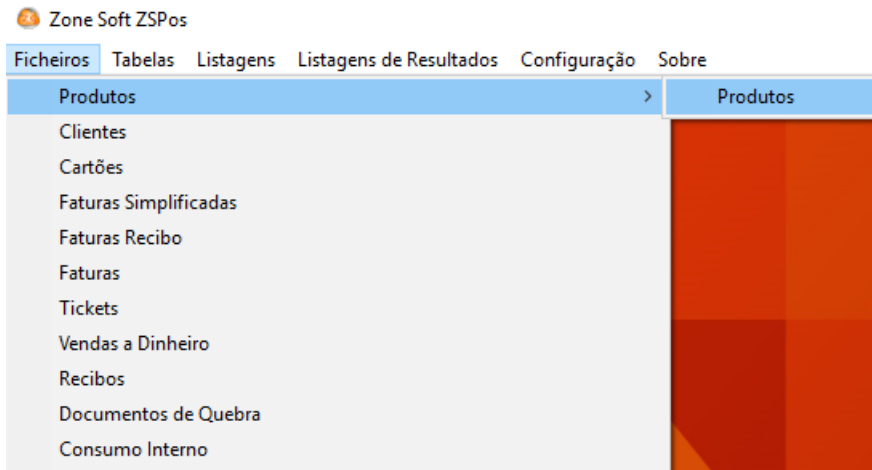


Figura 7 – Acesso aos produtos.

Na janela de produtos, pode o utilizador seleccionar um produto existente, ou seleccionar o botão de novo.

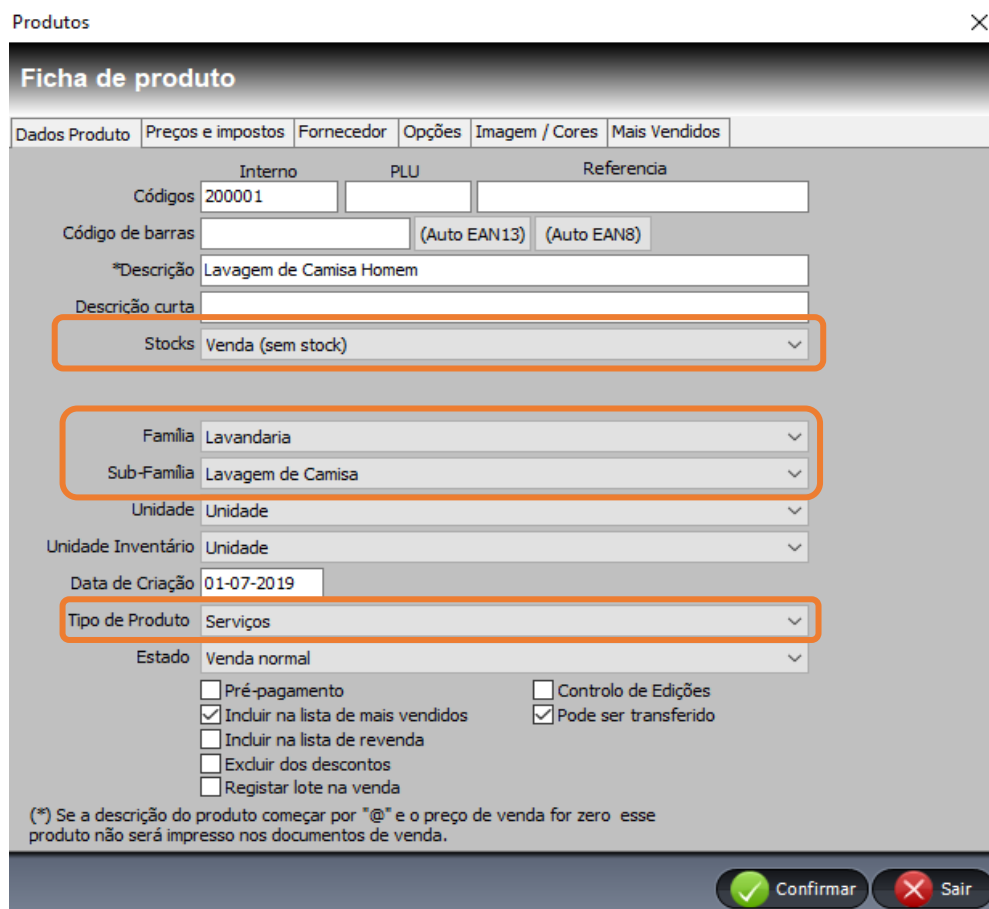


Figura 8 – Inserir novo produto lavanderia em ZSPOS.

Os produtos a criar para o serviço de lavandaria, têm um conjunto de especificações e opções, no separador Dados do Produto;

Códigos – por norma o código interno é atribuído automaticamente pelo sistema de forma sequencial, mas, pode o utilizador inserir um código; ou o código de produto já existente.

Descrição – Descrição do produto a apresentar no FrontOffice/Ponto de Venda.

Stocks – Deve o utilizador selecionar “Venda sem stock”, pois o tipo de produto associado à função de lavandaria é um serviço.

Família – Selecionar a família correspondente ao tipo de produto.

Sub-Família – Selecionar a subfamília adequada ao produto.

Tipo de produto – No caso deste produto é considerado como a prestação de serviços.

Estado de venda – Neste campo deve o produto ser considerado como Venda Normal.

Depois de todos os campos selecionados e preenchidos, deve o utilizador selecionar o botão de **Confirmar** para salvar as alterações.

2 – Configuração em BackOffice do ZS POS.

Para que o modulo de lavandarias esteja ativo e corretamente implementado é necessário, o utilizador efetuar um conjunto de configurações.

Aceder ao BackOffice do ZSPOS e selecionar o separador **Configuração** e aceder ao botão de função **Aplicação**.

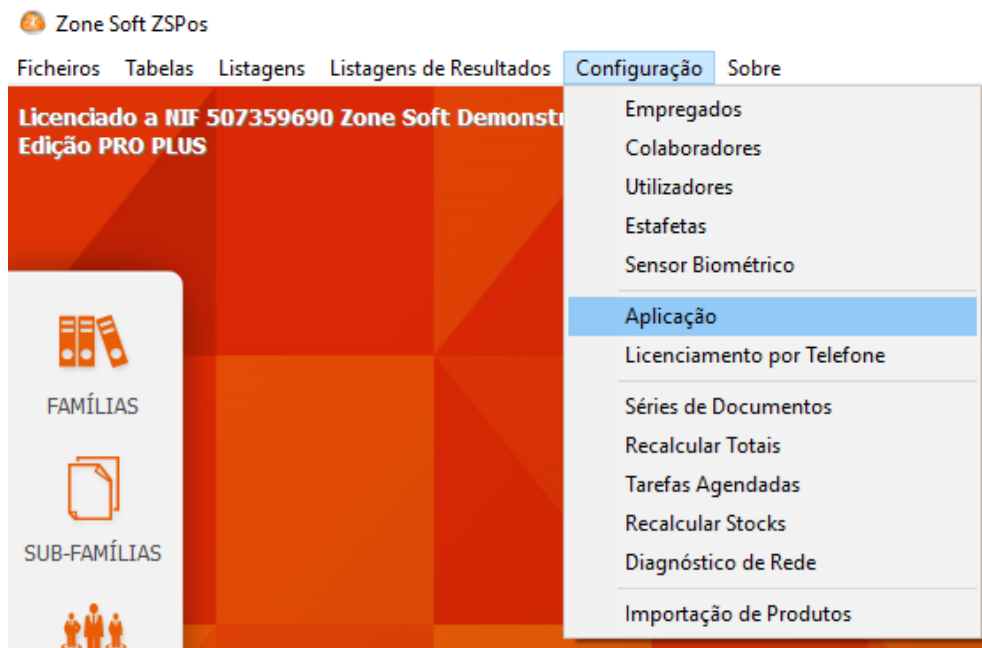


Figura 9 – Aceder à configuração da aplicação ZSPOS.

2.1 – Talões de levantamento.

No caso das empresas que prestam serviço de lavandaria, as peças de roupa que os clientes entregam para serem tratadas, são levantadas por norma no dia seguinte, sendo necessário a entrega de talões de levantamento da roupa e imprimir etiquetas para identificar as peças de roupa entregues.

Após o utilizador ter acedido à página principal da configuração, deve-se selecionar o separador **Geral** e neste procurar a opção **76**.

Nota: Ao ativar a opção 76, vai aparecer mais duas opções referente aos levantamentos, a opção 76.1 e 76.2.

Configuração

Aspecto	Geral	Definições	Configurações Globais	Menus e Promoções	Notificações e Integrações	Sessões	Periféricos	AT e Validações Fiscais
71		Valores nas encomendas por servir	Sim					
72		Mostra preço unitário nos documentos	Sim					
73		Nome do produto nos talões	Em linha com a quantidade e preço					
74		Guia de transporte nas faturas	Não					
75		Valor em dívida nos documentos FA e RC	Apenas Recibos					
76		Emitir talão de levantamento	Sim					
76.1		Prazo padrão para levantamento	1 dias					
76.2		Hora padrão para levantamento	14:00	Sempre a esta hora				
77		Imprimir referência nos documentos	Não					
78		IVA incluído nos preços	Sim					
79		Editar produtos no frontoffice	Não					
80		Alteração de preços no frontoffice	Altera o preço unitário					
81		Agrupar quantidades no frontoffice	Não					
82		Mostrar observações do produto em doc. venda	Não					
83		Modo de procura no frontoffice	Integrada no ecrã					
84		Número de telefone no talão de encomenda	Não					
85		Imprimir produtos @ nas encomendas	Não					
86		Preço delivery	PVP1	Preço Takeaway	PVP1			
87		Permite Alterar PVP no módulo de Entregas	Não					
88		Ver stock na pesquisa de produtos	Não					

POSTO 1 CAIXA 1 Pesquisa

Salvar este posto Salvar em vários postos Sair

Figura 10 – Opção para emitir talões de levantamento.

Na opção **76 Emitir talão de levantamento**; deve o utilizador seleccionar a opção de **SIM**, com esta opção ativa e ao efetuar uma determinada venda, é emitido o documento relativo a esta, mas, também os talões para levantamento das peças de roupa entregues.

No seguimento é enviado para uma impressora secundária com papel específico para lavandarias, onde é impresso um talão que identifica cada peça de roupa com o número do depósito, número do documento de venda, data e hora de entrega, bem como serviço a executar.

Na opção **76.1 Prazo padrão para levantamento**, pode-se definir qual o tempo em dias que o cliente poderá fazer o levantamento das peças de roupa.

Na opção **76.2 Hora padrão para levantamento**, selecciona-se o **número de horas** que o cliente pode levantar as suas peças, após a hora de entrega, ou, definir uma **hora fixa** para que se possa levantar.

Após ter efetuado todas as alterações deve o utilizador seleccionar o botão de Salvar.

2.2 – Configuração de impressora de Talões.

Na janela de configuração deve o utilizador seleccionar o separador **Periféricos**.

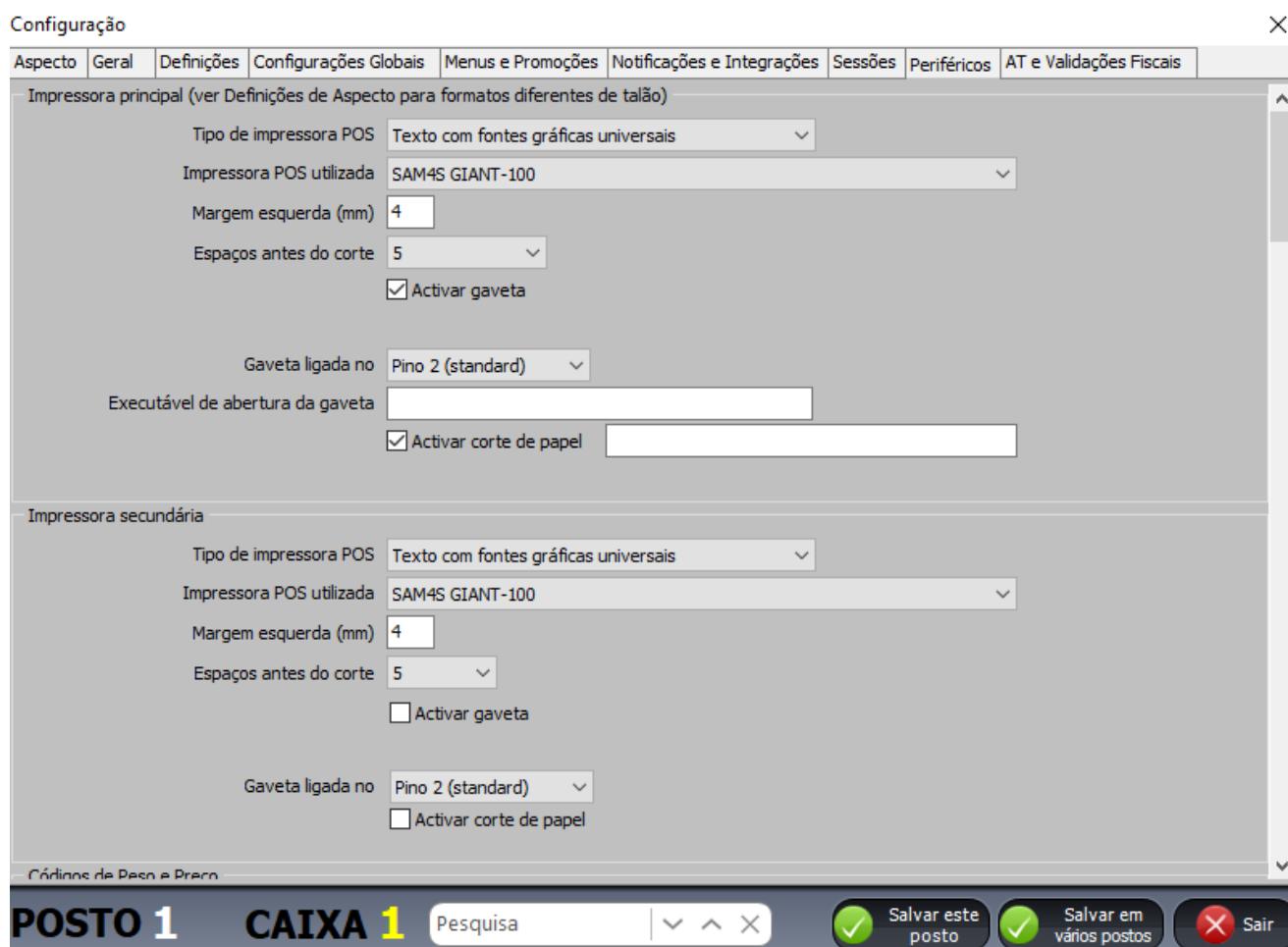


Figura 11 – Impressoras de POS

Nestes dois quadros deve o utilizador configurar a impressora principal e a impressora secundária.

- Seleccionar o tipo de tecnologia de impressão, de acordo com as especificações da impressora.
- Configurar a margem esquerda que por defeito vem configurada com 4mm, seleccionar se o talão avança 5 linhas sem impressão antes de executar o corte este só funciona caso a função de corte esteja seleccionada.
- Caso se tenha gaveta de dinheiro deve a opção de Ativar Gaveta estar seleccionada.

2.3 – Adicionar zona específica ao ponto de venda.

No BackOffice da aplicação do ZSPOS, deve o utilizador seleccionar o separador **Tabelas** e acionar o botão de função **Zonas**.

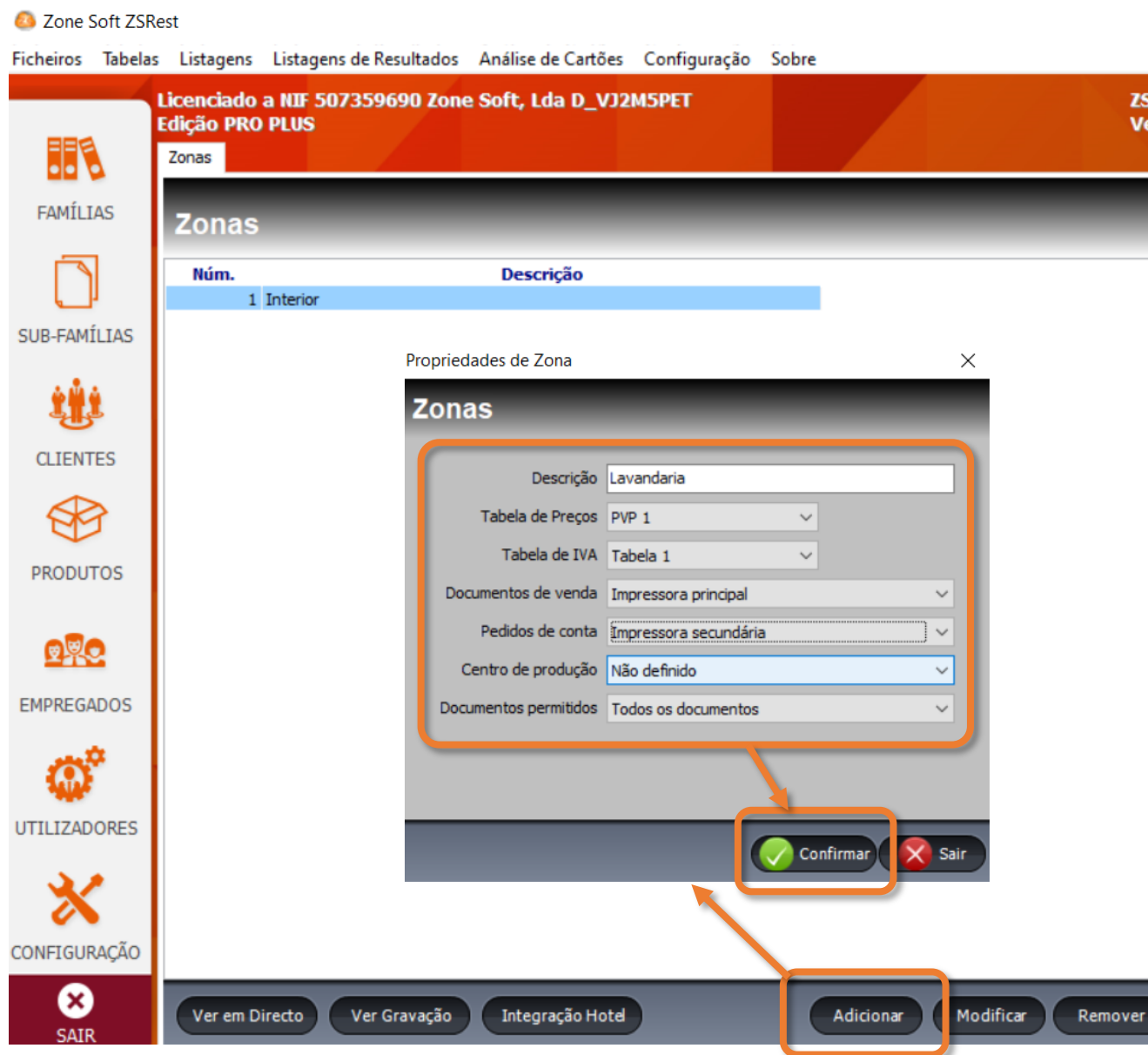


Figura 12 – Criar zona lavandaria

Seleccionar o botão de função **adicionar**, que está presente na parte inferior da janela, vai iniciar a nova janela de **Propriedades de Zona**.

Descrição – Deve inserir o nome identificativo da zona.

Tabela de preços – Pode o utilizador seleccionar um dos preços de venda ao publico que possa estar associado a esta zona.

Tabela de IVA – Deve-se selecionar qual a tabela de IVA a aplicar.

Documentos de venda – Selecionar a impressora principal para efetuar a impressão dos documentos de venda.

Pedidos de conta – Selecionar a impressora secundária para efetuar a impressão talões de identificação das peças de roupa.

Centros de produção – Por norma as zonas que são destinadas a executar serviços não são associadas a centros de produção.

Documentos permitidos – Deve o utilizador selecionar todos os documentos.

Após ter efetuado a configuração da zona deve selecionar o botão **Confirmar**, inicia a janela onde será possível selecionar os tipos de pagamentos autorizados nesta zona. Confirmar.

2.4 – Adicionar a zona a um ponto de venda.

Para que a função de lavandaria funcione corretamente é necessário atribuir a zona a um ponto de venda. No separador **Tabelas** acionar o botão de função **Pontos de Venda**, vai iniciar uma nova janela onde o utilizador vai poder criar um posto, ou efetuar alterações.



The image shows a software window titled "Pontos de Venda" with a table and a modal dialog box. The table has two columns: "Núm." and "Descrição", with one row containing "1" and "POSTO 1". The modal dialog box, also titled "Pontos de Venda", contains the following fields and options:

- Número: 1
- Descrição: POSTO 1
- Zona: Lavandaria (dropdown menu)
- Armazém: (0) Geral (dropdown menu)
- Mais Vendidos: Não definido (dropdown menu)
- Zonas Visíveis:
 - Interior
 - Lavandaria

At the bottom of the dialog box are two buttons: "Confirmar" (with a green checkmark icon) and "Sair" (with a red X icon).

Figura 13 – Adicionar zona a ponto de venda.

Na janela principal dos pontos de venda deve o utilizador seleccionar o botão de função

Adicionar. Na janela do novo ponto de venda:

Número – Por norma o número que aparece inscrito é atribuído automaticamente pelo sistema.

Descrição – Deve o utilizador colocar um nome identificativo do posto.

Zona – Seleccionar a zona lavandaria para que possa imprimir os talões.

Armazém – Definir qual o armazém que vai estar associado ao posto.

Zonas visíveis – Pode o utilizador seleccionar quais as zonas que vão estar visíveis para este posto.

Após ter efetuado a configuração da zona deve seleccionar o botão **Confirmar**, para salvaguardar o posto.

3 – Modo de funcionamento

Deve o utilizador aceder ao FrontOffice/Ponto de Venda.

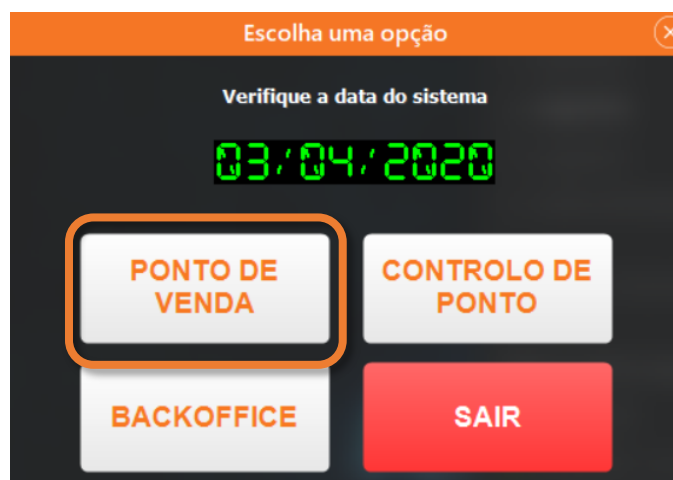


Figura 14 – Aceder ao FrontOffice/Ponto de Venda

Selecionar o botão de função Ponto de Venda, vai iniciar uma nova janela que vai pedir para que seja validado o utilizador. Após a validação vamos entrar no FrontOffice.

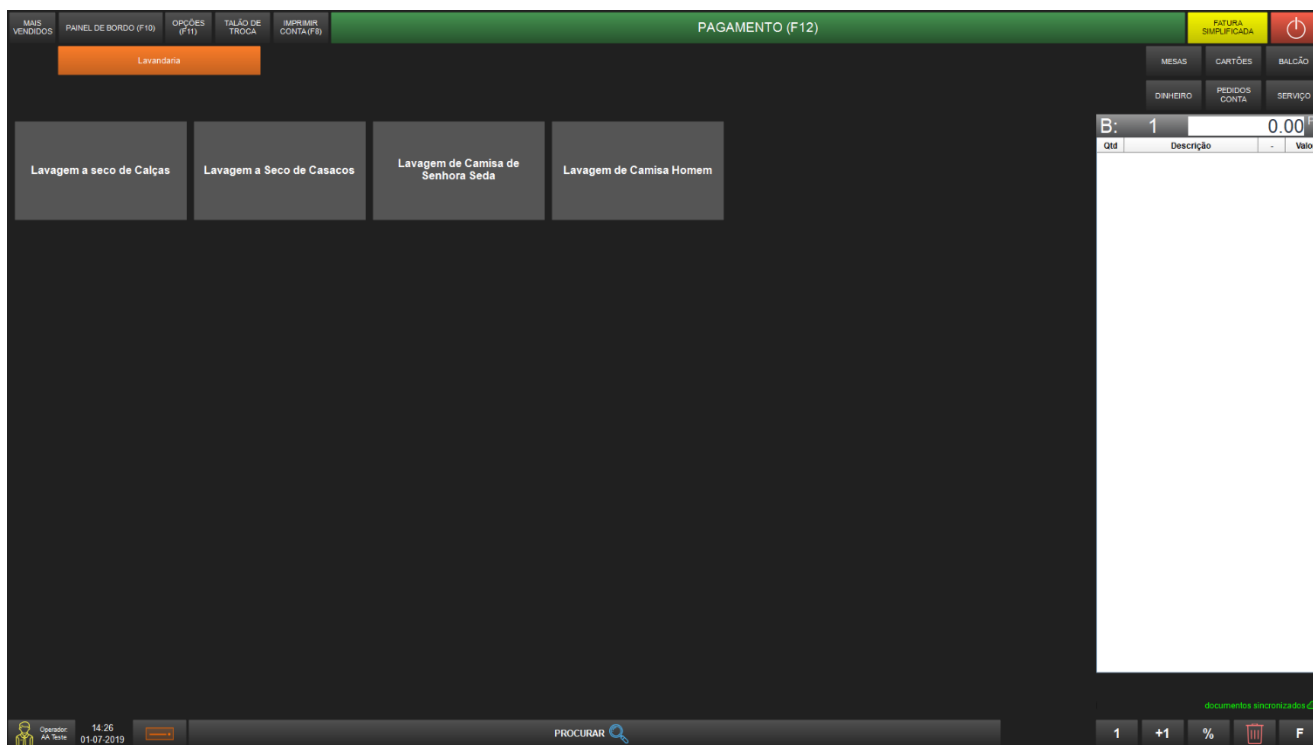


Figura 15 – FrontOffice / Ponto de Venda do ZSPOS.

O responsável pela lavandaria, recebeu de um cliente um conjunto de peças para tratar, procedendo à sua receção, na aplicação ZS POS.

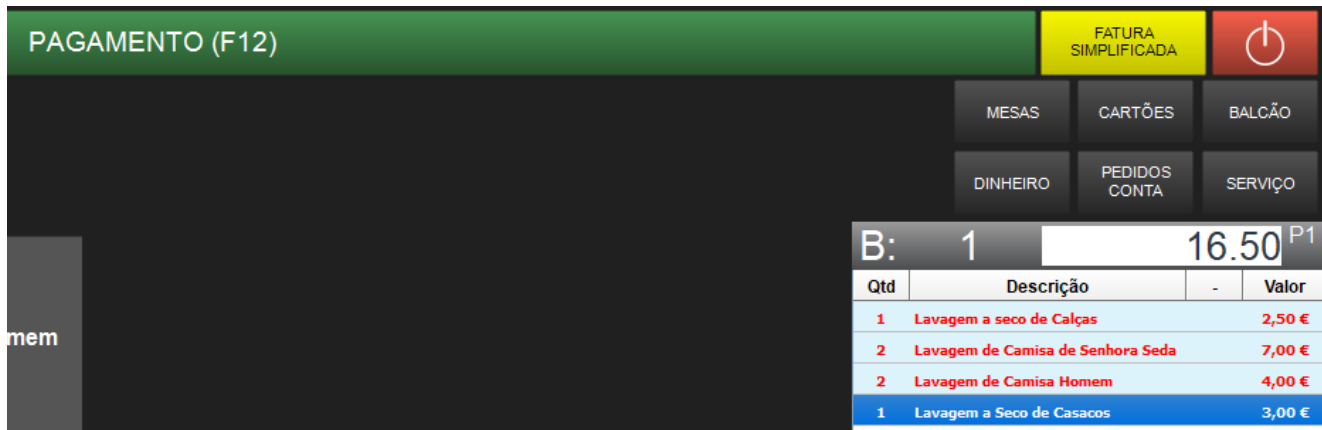


Figura 16 – Receção de peças de roupa.

- Após o utilizador ter dado entrada de todos os produtos do cliente a tratar, deve **finalizar a venda** dos serviços da lavandaria, selecionado o botão de **Pagamento (F12)**.

- Vai abrir a janela dos modos de pagamentos selecionando o correto, finalizando o processo de pagamento.

```

Empresa Demonstracao
-----
2019-07-03          FATURA SIMPLIFICADA N:
Original            FS 2A1901/3
15:06 BALCAO 1
-----
Contribuinte: 507359690
-----
QTD  UNI DESCRICAO      IVA    VALOR
--Lavandaria--
1    Uni Lavagem a sec  23%    2,50
Preco: 2,50/Unidade
2    Uni Lavagem de Ca  23%    7,00
Preco: 3,50/Unidade
2    Uni Lavagem de Ca  23%    4,00
Preco: 2,00/Unidade
1    Uni Lavagem a Sec  23%    3,00
Preco: 3,00/Unidade
-----
TAXA          IVA    INCID.
23%           3,09   13,41
TOTAL INCIDENCIAS:  3,09   13,41
-----
TOTAL: 16,50 €
-----
Pago em Numerario
Valor entregue:      20,00
Troco:               3,50
-----
Empresa Demonstracao
-----
y12c-Processado por programa
certificado n. 217/AT
Licenca: Zone Soft Demonstracao, Lda
Contribuinte: 507359690

```

Figura 17 – Talão de venda serviços lavandaria.



Figura 18 – Imprimir talão de levantamento.

Após ter efetuado a impressão do documento de venda, abre automaticamente uma nova janela, onde o utilizador vai alterar a **data e a hora** de entrega a ser impresso no Talão de Levantamento.

Data – Pode o utilizador alterar a data de levantamento que está, por defeito configurada no Backoffice do ZSPOS, “*Alínea 76.1 do separador Geral da janela de Configuração*”. Bastando para tal selecionar o campo e alterar a data.

Hora – O utilizador pode alterar a hora de levantamento que esta por defeito configurada no Backoffice do ZSPOS, “*Alínea 76.2 do separador Geral da janela de Configuração*”. Bastando para tal selecionar o campo e alterar para a hora pretendida.

Nº depósito – O utilizador pode inserir um número do deposito/cabide.

Depois das alterações efetuadas, deve o utilizador selecionar o botão de OK para que seja impresso o talão de levantamento.

```
TALAO DE LEVANTAMENTO
(ORIGINAL)
N. de Talao: TL 2A19/2
N. Deposito: 35
Documento: FS 2A1901/3
Deposito : 03-07-2019 15:06
Operador : AA Teste
-----
Levantamento a partir de:
Quinta 04-07-2019 pelas 14:00
-----
Produtos a levantar:
1 Lavagem a seco de Calcas
2 Lavagem de Camisa de Senhora Seda
2 Lavagem de Camisa Homem
1 Lavagem a Seco de Casacos
TOTAL ARTIGOS: 6
```

Figura 19 – Talão de levantamento

Após a impressão do talão de levantamento, o sistema imprime um número de pequenos talões de acordo com o número de peças de roupa entregue, servem para as identificar, quando da execução dos trabalhos de lavanderia.

N. DEPOSITO : 35
Documento: FS 2A1901/3
Cliente: @Cliente
507359690
Operador : AA Teste

Levantamento a partir de:
Quinta 04-07-2019 pelas 14:00

No PECAS: 1/6
1 Lavagem a seco de
Calças

Figura 20 – Talão de identificação para a peça de roupa.

Parceiros ZONE SOFT

Para maiores esclarecimentos, por favor submeta a sua questão através do sistema de tickets do portal My Zone ou consulte a documentação adicional disponível na mesma plataforma

Clientes ZONE SOFT

Por favor, queira contactar o seu parceiro



zone soft®

Contactos:

Estrada Nacional 3, Zona Industrial Lote I-21 2330-210 Entroncamento

www.zonesoft.pt