



zone soft®

Manual das
Balanças
DIGI



Notas prévias:

Pretende-se com este manual, apresentar uma breve descrição da integração das balanças DIGI SM-XXX com as aplicações locais do ZS Rest e ZS POS.

A aplicação DigiSync, foi desenvolvida para servir de interligação entre as balanças da Digi e as aplicações locais da Zone Soft, sendo responsável pela recolha da informação impressa no ticket da balança.

A aplicação DigiSync corre apenas em plataformas Windows e pode ser instalado como um serviço, arrancando automaticamente e ficando a correr em segundo plano.

O ZS Rest/ZS POS tem ferramentas para exportação de PLUs, Secções e Vendedores para as balanças.

Modo de Operação

A aplicação DigiSync, permite a configuração de diversas balanças ligadas á rede ETH e faz a recolha de novos tickets que tenham sido emitidos em cada uma delas, armazenando-os na base de dados do ZS Rest/ZS POS, para leitura posterior pelo ponto de venda.

As balanças têm que ser configuradas para o modo de operativa de emissão de ticket com impressão do código de barras que identifica o número do ticket.

Quando o código de barras é lido no ZS Rest ou ZS POS, a aplicação irá consultar a tabela que contém os tickets armazenados e vai introduzir os artigos correspondentes na tabela de consumo.

Ao fazer a leitura de cada ticket, o ZS Rest ou ZS POS irá definir que o mesmo já foi lido e não irá permitir que sejam feitas leituras posteriores.

Índice

Notas prévias:.....	1
Modo de Operação.....	1
Índice de imagens.....	3
1 – Configuração do DigiSync.....	4
1.1 – Configurar serviço Windows.....	5
1.2 – Configuração do Código de Barras.....	6
1.3 – Configuração da integração do DIGI SM TCP.....	6
1.4 – Exportar produtos para a Balança.....	9

Índice de imagens.

Figura 1 – Selecionar aplicação DigiSync.....	4
Figura 2 – Adicionar endereço IP da impressora na DigiSync.....	4
Figura 3 – Instalar serviço da DigiSync.....	5
Figura 4 – Aceder ao BackOffice do ZS Rest ou ZS POS.....	6
Figura 5 – Configurar Integração Digi SM TCP	7
Figura 6 – Gestor de produtos a enviar para a balança	9

1 – Configuração do DigiSync

Para aceder à aplicação do DigiSync, o utilizador deve aceder ao diretório onde está instalada a aplicação local ZS Rest ou ZS POS e selecionar **DigiSyncApp**.

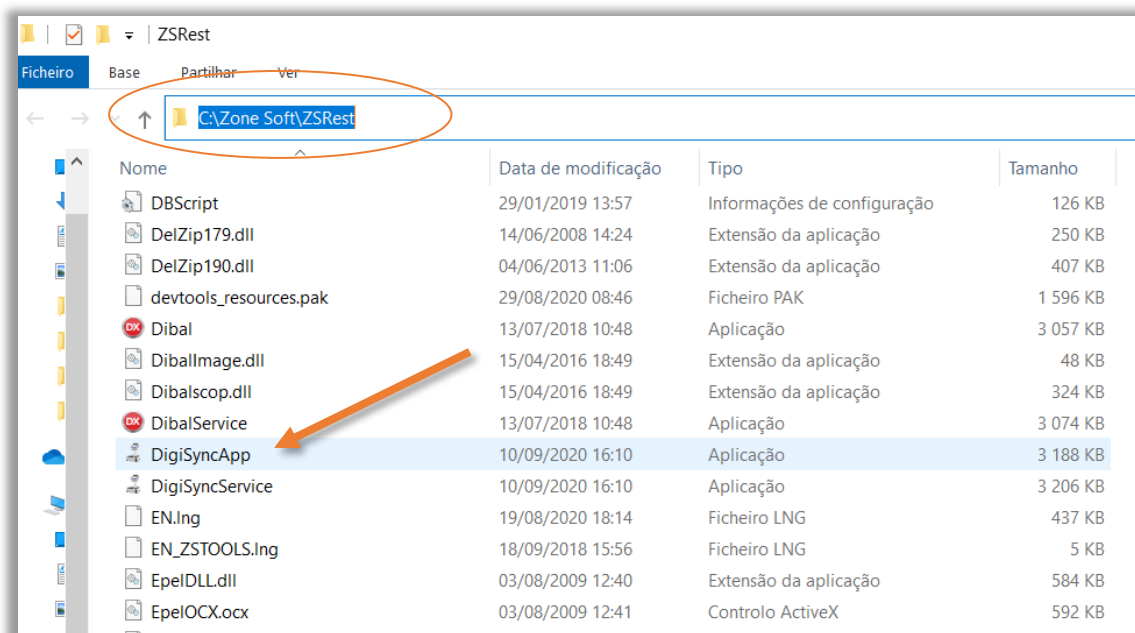


Figura 1 – Selecionar aplicação DigiSync

Antes de iniciar o processo de recolha dos tickets, o DigiSync deverá ser configurado de forma a indicar o endereço IP das balanças.

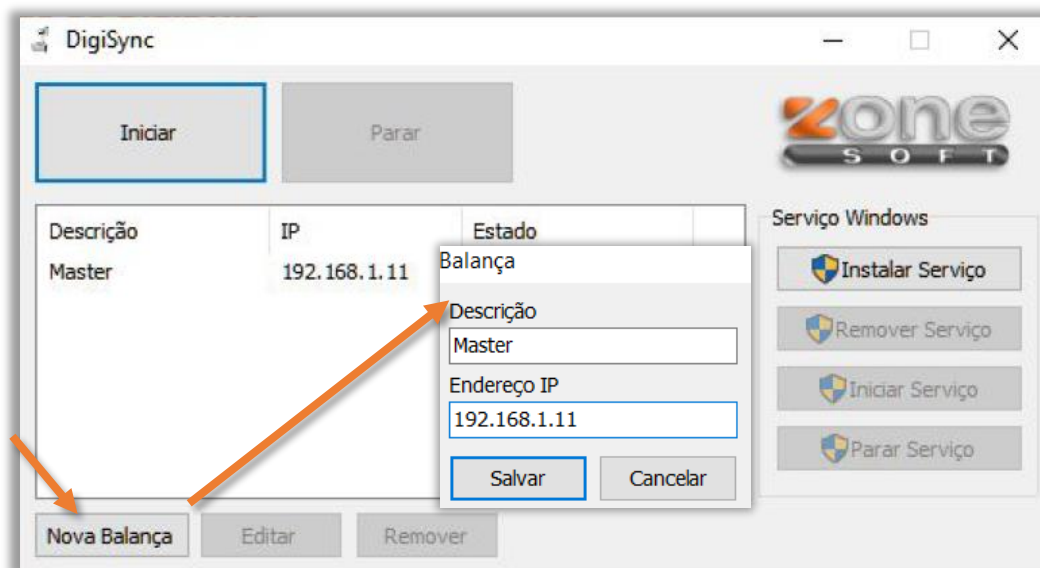


Figura 2 – Adicionar endereço IP da impressora na DigiSync

- 1 – Para adicionar uma nova balança para recolha de tickets, clicar no botão “Nova balança”.
- 2 – Inserir **descrição** identificativa da impressora e o **endereço de IP** associado á balança.
- 3 – Acionar o botão **Salvar**.

1.1 – Configurar serviço Windows

A aplicação contém comandos para gerir o serviço Windows e após o mesmo ser instalado e iniciado, poderá fechar a aplicação.

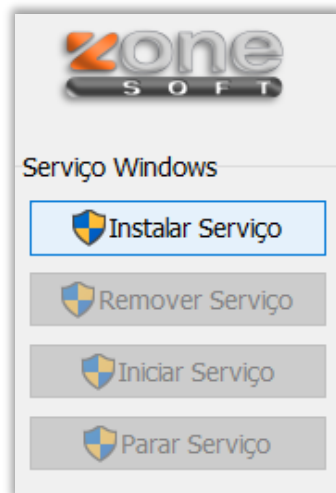


Figura 3 – Instalar serviço da DigiSync

- 4 – Acionar o botão **Instalar Serviço**, para instalar os serviços de comunicação da DigiSync.

Nota Importante: Sempre que altere a lista de balanças, deverá reiniciar o serviço para que o mesmo tenha em conta as novas alterações á configuração.

1.2 – Configuração do Código de Barras

5 – O código de barras da balança, deverá ser configurado de forma a que contemple os 2 primeiros dígitos fixos e iguais, os restantes 10 dígitos são destinados ao preenchimento automático pela balança com o número do ticket.

Exemplo da estrutura correta do código de barras: 11EEEEEEEEEEEE

Nota importante: Os 2 primeiros dígitos, que no exemplo são (11) podem ser qualquer número, com dois dígitos, que terão de ser configurados no BackOffice do ZS Rest ou ZS POS, quando do processo de ativação da integração “DIGI SM TCP”.

1.3 – Configuração da integração do DIGI SM TCP

Para configurar a integração do DIGI SM TCP, o utilizador deve aceder ao BackOffice do ZS Rest ou ZS POS e inserir os dados de login.



Figura 4 – Aceder ao BackOffice do ZS Rest ou ZS POS

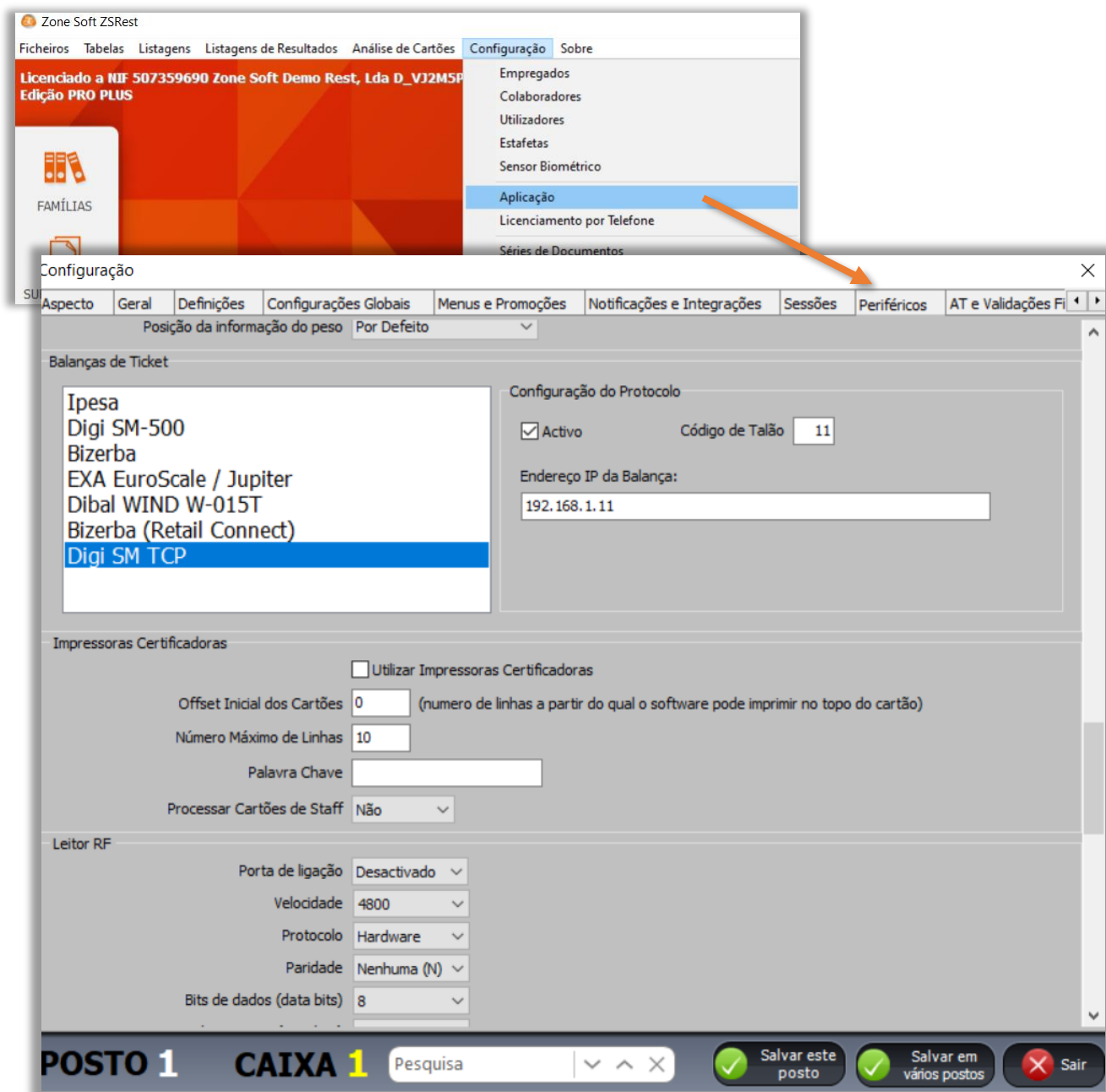


Figura 5 – Configurar Integração Digi SM TCP

- 6 – Na janela principal do ZS Rest ou ZS POS, deve-se seleccionar o separador **Configuração** e acionar o botão **Aplicação**.
- 7 – Na janela Configuração, seleccionar o separador **Periféricos**.
- 8 – No quadro das Balanças de Ticket, seleccionar Digi SM TCP,
- 9 – No quadro da **Configuração do protocolo**:
 - Seleccionar a Check Box **Activo**.

- No campo **Código do talão**, inserir os dois primeiros algarismos do código de barras, que no exemplo anterior, é 11.
- No campo **Endereço IP da Balança**, inserir o endereço IP da balança, que no exemplo apresentado é 192.168.1.11 , “O endereço IP da balança será usado apenas para exportação de PLUs, Secções e Vendedores, caso optem por usar a ferramenta de gestão de produtos referido no ponto seguinte”.

10 – Selecionar **Salvar este posto**.

1.4 – Exportar produtos para a Balança.

Para ser efetuada a exportação dos produtos para a balança, a aplicação do ZS Rest e ZS POS, disponibilizam uma ferramenta que poderá ser usada para enviar a informação, dos PLU, preços, descrições, secções e vendedores.

Nota importante: Caso opte por não usar este gestor de produtos, terá o utilizador que garantir que os códigos PLU's dos produtos na balança, correspondem ao código PLU definido na ficha de produto de forma a serem encontrados no processo de leitura do ticket.

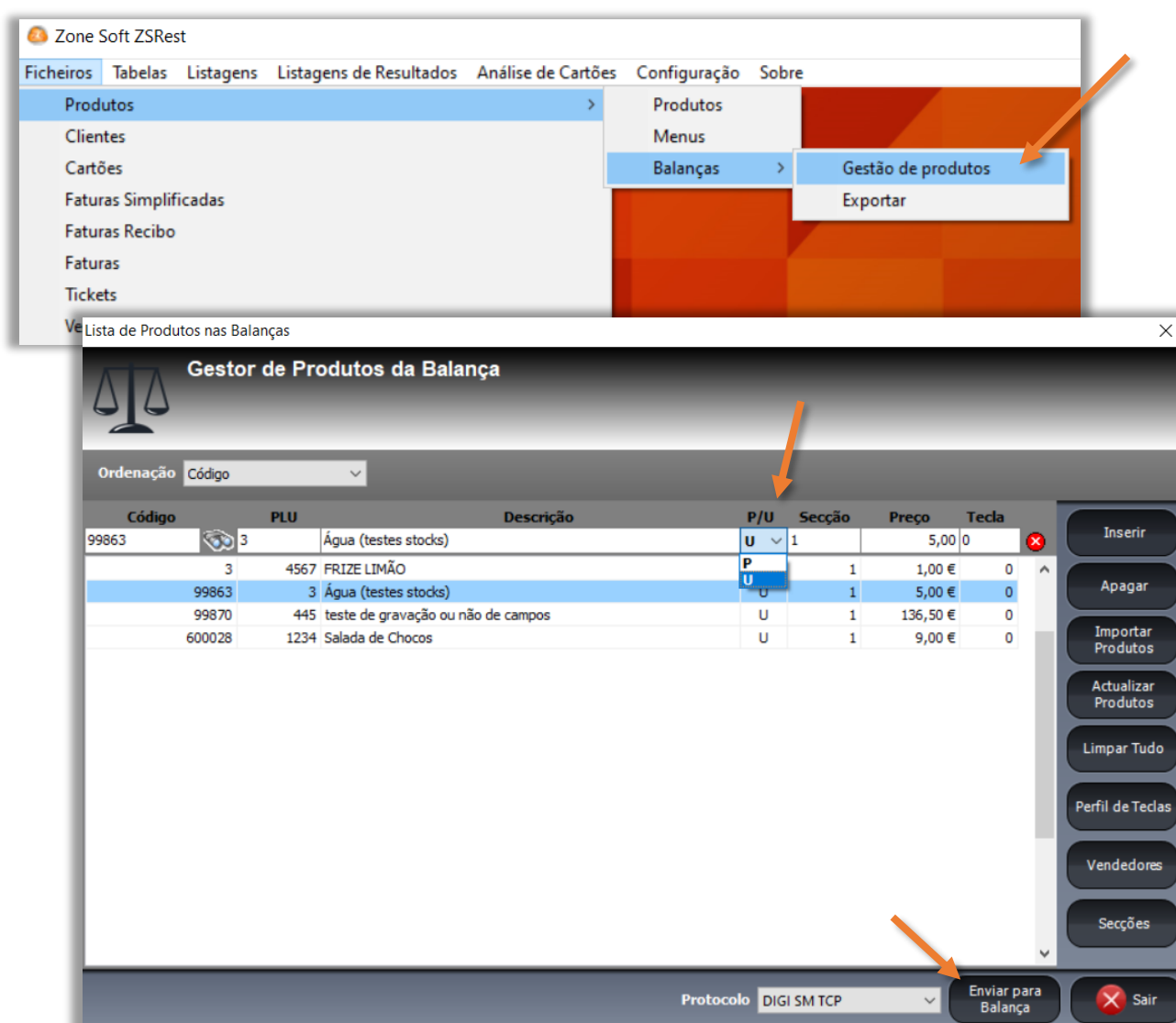


Figura 6 – Gestor de produtos a enviar para a balança

Após ativação da integração da Digi SM TP “*ponto 1.3 deste manual*”, na janela principal do BackOffice da aplicação do ZS Rest ou ZS POS. deve-se:

11 – Selecionar o separador **Ficheiros**, no menu selecionar **Produtos**, selecionar **Balanças** e acionar o botão de **Gestão de produtos**.

12 – Na janela **Lista de Produtos nas Balanças**, deverá ser adicionado os produtos a enviar para as balanças.

13 – O campo **P/U** dos artigos, serve para indicar à balança, se o produto é vendido à unidade ou se é um artigo vendido a peso, onde:

P = Produto vendido ao **peso** e **U** = Produto vendido à **unidade**.

14 – Selecionar o botão **Enviar para Balança**.

Parceiros ZONE SOFT

Para maiores esclarecimentos, por favor submeta a sua questão através da aplicação de tickets ou consulte a documentação adicional disponível na plataforma da Zone Soft.

Clientes ZONE SOFT

Por favor, queira contactar o seu parceiro



zone soft®

Contactos:

Estrada Nacional 3, Zona Industrial Lote I-21 2330-210 Entroncamento

www.zonesoft.pt