



zone soft®

**MANUAL
SINCRONIZAÇÃO DAS
BALANÇAS IPESA.**



ÍNDICE

ÍNDICE DE IMAGENS	2
NOTAS PRÉVIAS	3
1 – Modo de Operação da Aplicação IpesaSync	4
2 – Configuração da Aplicação IpesaSync	5
3 – Comunicações em IpesaSync	6
4 – Parâmetros da IpesaSync	7
4.1 – Configuração do Código de Barras	8
4.2 – Função Novo, Editar, Remover Terminal / Balança	9
5 – Configuração do ZS Rest	10
5.1 – Configuração do Código de Barras	11
5.2 – Configuração da Balança	12
6 – Configuração de Produtos da Balança ZS Rest	14
6.1 – Gestor de Produtos da Balança	15

ÍNDICE DE IMAGENS

Figura 1 – Iniciar a instalação/configuração da aplicação Ipesa.	5
Figura 2 – Janela de Configuração; Comunicações	5
Figura 3 – Opção Comunicações.....	6
Figura 4 - Janela de Configuração; Parâmetros.	7
Figura 5 – Inserção de Parâmetros.....	8
Figura 6 – Configuração do código de Barras.	8
Figura 7 – Função Novo, Editar, Remover.	9
Figura 8 – Acesso ao Backoffice do ZS Rest.	10
Figura 9 – Acesso às Configurações do ZS Rest.	10
Figura 10 – Quadro de Códigos de Peso e Preço.....	11
Figura 11 – Configuração da Balança.....	12
Figura 12 – Definições da Balança.....	12
Figura 13 – Inserir Código PLU na Ficha de Produto.	14
Figura 14 – Gestor de Produtos de Balança.....	15

NOTAS PRÉVIAS.

Antes de o utilizador efetuar qualquer instalação ou atualização das aplicações desenvolvidas pela Zone Soft, deve ter o equipamento atualizado ao nível de Sistema Operativo e estar a utilizar a última versão das aplicações Zone Soft.

Este manual tem como objetivo principal, ajudar na compreensão da integração do software da Zone Soft o ZS Rest e o ZS POS com as balanças Ipesa.

A aplicação IpesaSync, foi desenvolvida para ser utilizada na ligação operacional na entre as aplicações da Zone Soft e as balanças Ipesa, esta aplicação é responsável pela recolha de toda a informação dos tickets que foram emitidos nas balanças.

Esta aplicação corre exclusivamente em plataformas com base no Sistema Operativo Microsoft Windows, é instalada como de um serviço se tratasse, este serviço é iniciado automaticamente e corre em segundo plano enquanto o sistema operativo estiver em funcionamento.

1 – Modo de Operação da Aplicação IpesaSync

A aplicação vai permitir configurar vários terminais ou secções na rede de balanças.

Ao iniciar o processo de sincronização é definido que a cada 5 segundos, a aplicação vai efetuar uma verificação aos equipamentos na rede das balanças e recolhe a informação dos tickets que tenham sido emitidos desde a última verificação.

Esta informação recolhida é colocada na Base de dados do ZS Rest ou ZS POS; poderá também ser colocada em **ficheiros JSON** e colocada dentro da pasta “Tickets”.

Sempre que um código de barras é lido na aplicação ZS Rest ou ZS POS, é consultada a tabela onde estão armazenados os tickets e introduz os artigos correspondentes na tabela de consumo.

Quando é efetuada a leitura do ticket o ZS Rest ou ZS POS irá identificar e definir que já foi lido e não irá permitir posteriores leituras do ticket.

2 – Configuração da Aplicação IpesaSync.

Depois de transferida a aplicação para o PC em que vai ser instalada, deve o utilizador abrir a pasta, procurar o ficheiro aplicacional IPESA. Clicar com o botão direito do rato sobre a aplicação e executar como administrador.

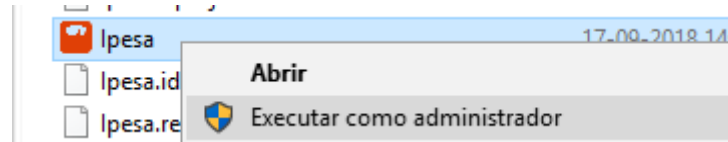


Figura 1 – Iniciar a instalação/configuração da aplicação Ipesa.

Depois de iniciada a execução da IpesaSync vai aparecer uma nova janela de configuração, devem ser efetuadas as configurações da interface de comunicação e a forma de armazenamento dos tickets.

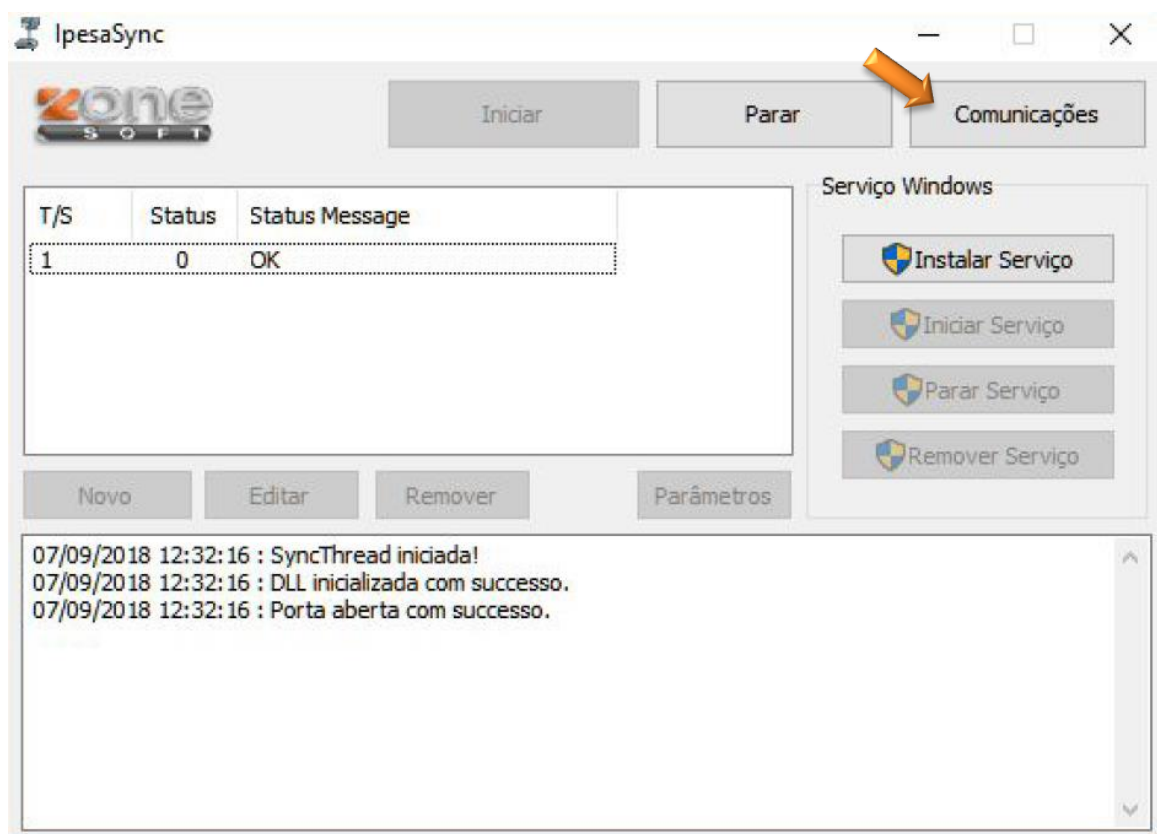


Figura 2 – Janela de Configuração; Comunicações

Nota: O serviço só deve ser instalado quando forem efetuadas todas as configurações necessárias ao funcionamento das balanças e recolha dos tickets.

3 – Comunicações em IpesaSync.

A primeira configuração a ser efetuada na aplicação da IpesaSync, é como se irá proceder a ligação com as balanças.

O utilizador deve seleccionar o botão “Comunicações”, vai aparecer um novo quadro onde se deve ter em atenção qual o método de armazenamento dos tickets, o interface a ser utilizado na ligação com as balanças, as portas de comunicação serial *COM* e velocidade adequada da porta serial na comunicação com a impressora.

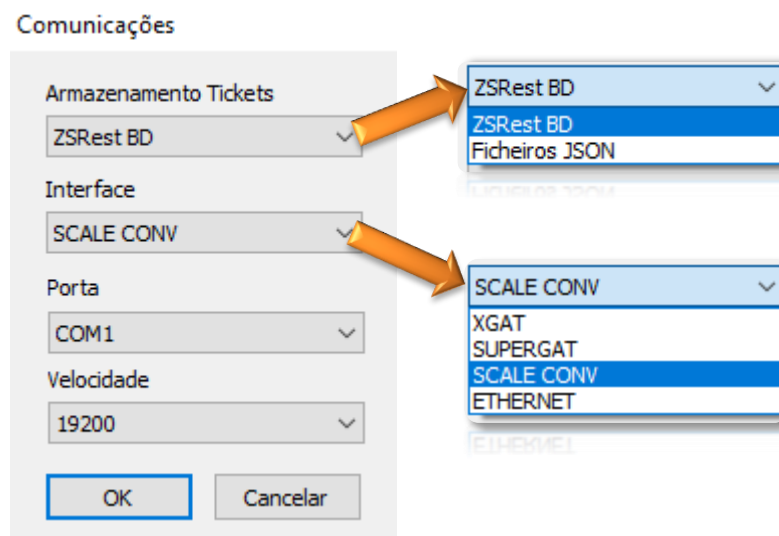


Figura 3 – Opção Comunicações

Armazenamento Tickets.

ZSRest BD – Deve ser esta a opção a ser definida depois de todas as configurações finalizadas, para que os tickets recolhidos possam ser lidos pela aplicação ZSRest e ZS POS.

Ter em atenção de que o ficheiro *ZSRest.xdl* deverá estar a seleccionar a base de dados correta.

Ficheiros JSON – Está opção só deve ser usada quando a aplicação estiver em ambiente de testes.

Interfaces.

XGAT e **SUPERGAT** – Interfaces específicos de ligação a portas *COM - RS232* utilizados por alguns fabricantes.

SCALE CONV – Interface de ligação por porta *COM - RS232* em que é utilizado um conversor de comunicações.

ETHERNET – A ligação com as balanças é efetuada através de uma rede local (*LAN*).

IP Multicast – Deve o utilizador introduzir o IP Multicast definido na balanças (*apenas para os modelos MAXIMA com ligação a rede local*).

Porta – Deve o utilizador seleccionar em qual é a porta de comunicação COM RS232 o terminal está ligado.

Velocidade – Seleccionar a velocidade de transferência da porta COM RS232

4 – Parâmetros da IpesaSync.

No terminal agora adicionado, deve o utilizador determinar um conjunto de funções e parâmetros.

Seleccionar o terminal a configurar e de seguida clicar no botão *Parâmetros*.

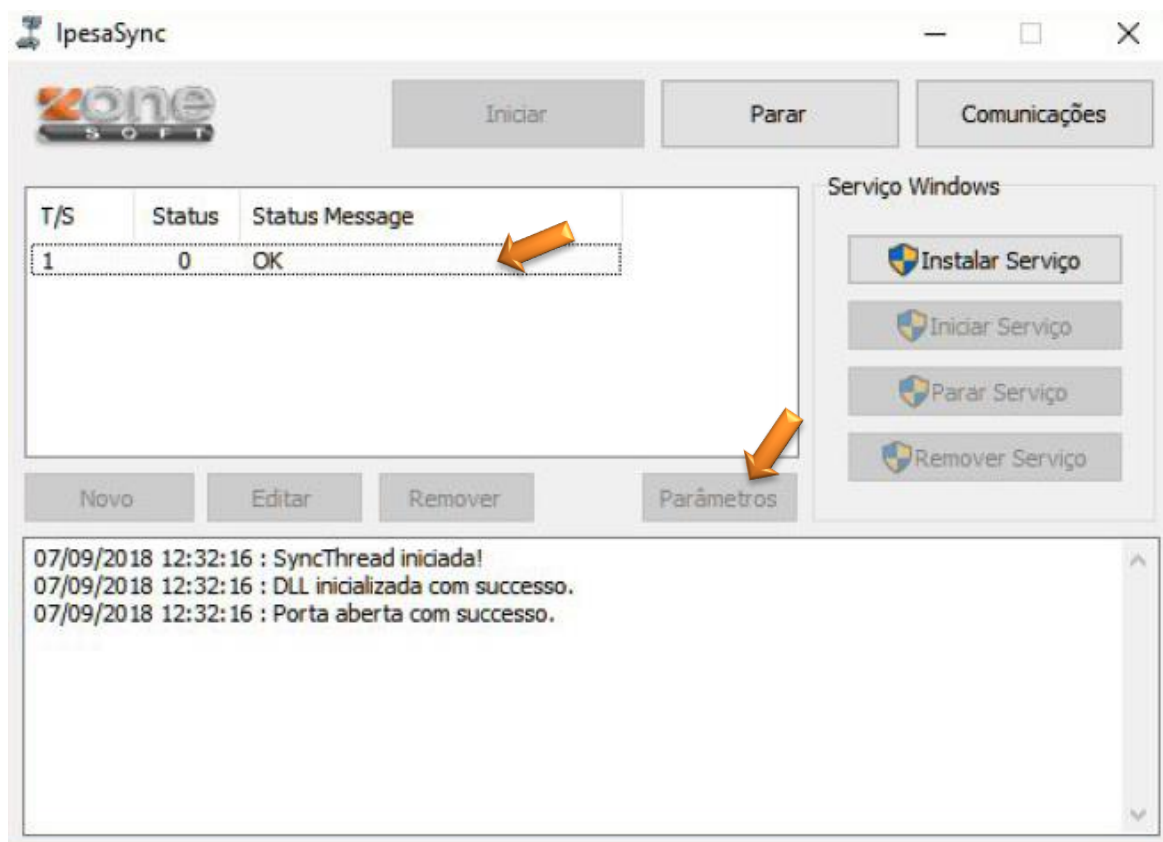


Figura 4 - Janela de Configuração; Parâmetros.

Na nova janela aberta deve-se preencher os parâmetros necessários.

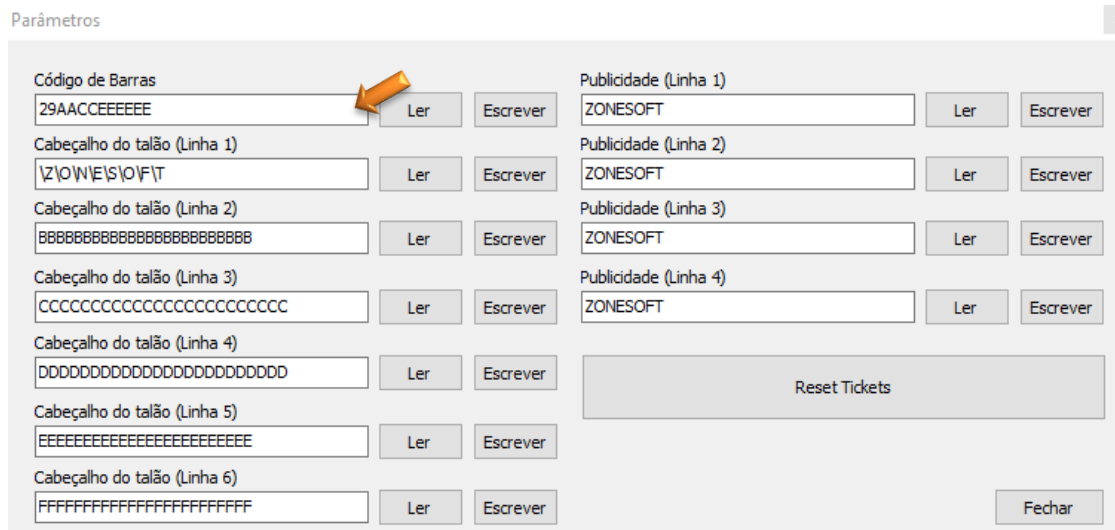


Figura 5 – Inserção de Parâmetros.

4.1 – Configuração do Código de Barras.

O código de barras da balança deverá ser configurado de forma a que contenha a informação como o número do termina, o vendedor e o número do ticket.

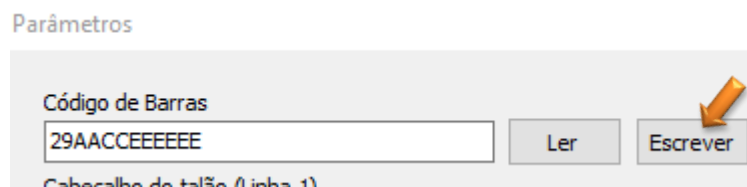


Figura 6 – Configuração do código de Barras.

A estrutura correta do código de barras para a integração com o ZSRest e ZS POS será **29AACCEEEEE**.

29 – Estes dois caracteres numéricos representam o tipo de talão, este valor terá que ser igual ao que está definido no ZSRest ou ZS POS, possibilitando que seja lido – *ver ponto 5.1 deste manual*.

AA – Estes dois caracteres podem ser alfanuméricos e identificam o terminal.

CC – Estes dois caracteres podem ser alfanuméricos identificam o vendedor.

EEEEEE – Estes seis caracteres podem ser alfanuméricos e identificam o número do ticket.

Para que esta estrutura de código de barras seja definida na balança, deverá o utilizador introduzir na caixa de texto “Código de Barras” e de acordo com a estrutura atrás apresentada, depois seleccionar o botão **Escrever**.

Nos parâmetros o **botão Escrever** vai enviar para a memória da balança o que o utilizador colocar na caixa de texto; o **botão Ler**, vai ler a memória da balança e apresentar na caixa de texto os parâmetros.

4.2 – Função Novo, Editar, Remover Terminal / Balança.

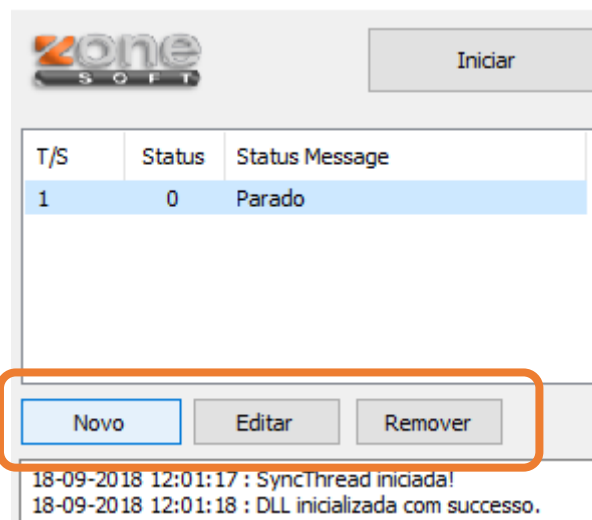


Figura 7 – Função Novo, Editar, Remover.

NOVO - O utilizador deve adicionar todos os terminais ou secções presentes na rede das balanças, bastando para tal seleccionar o botão **NOVO**, e repetir o Ponto 3, Ponto 4 e Ponto 4.1 deste manual.

Editar – Caso seja necessário efetuar alguma alteração de parâmetros nas balanças, deve o utilizador seleccionar o terminal e depois clicar no botão **EDITAR**, repetindo o Ponto 4 e Ponto 4.1 deste manual.

Remover – Caso o utilizador pretenda remover da lista uma balança, deve seleccionar a que pretende eliminar e clicar no botão de **REMOVER**.

5 – Configuração do ZS Rest.

No processo de configuração para a implementação das funcionalidades de leitura dos tickets vindos das balanças, é necessário o utilizador aceder ao Backoffice do ZS Rest ou ZS POS.



Figura 8 – Acesso ao Backoffice do ZS Rest.

Após a validação do utilizador, vai iniciar a janela de gestão do ZS Rest ou ZS POS.


Deve o utilizador aceder ao separador *Configuração*, e dentro deste deve seleccionar a função de *Aplicação*.



Figura 9 – Acesso ás Configurações do ZS Rest.

5.1 – Configuração do Código de Barras.

Na janela, *Configuração* deve o utilizador aceder ao separador *Periféricos*.



Configuração

Aspecto	Geral	Definições	Configurações Globais	Menus, Códigos e Promoções	Notificações e Integrações	Sessões	Periféricos	AT e Validaç
Códigos de Peso e Preço								
Código de Peso	0	0	0					
Código de Preço	0	0	0					
Código de Talão	29							
Código começa no dígito	1							
Número de dígitos do código	7							

Figura 10 – Quadro de Códigos de Peso e Preço.

No separador *Periféricos* deve o utilizador percorrer todos os quadros até que identifique o quadro de “*Códigos de Peso e Preço*”.

Na opção de “Código de Talão”, deve o utilizador colocar os dois primeiros dígitos que foram anteriormente definidos na criação da estrutura do código de barras da balança.

Por exemplo, no caso de a estrutura ser a **29AACCEEEEE**, então deverá configurar o campo de Código do Talão com o número 29.

5.2 – Configuração da Balança.

No mesmo separador de Periféricos deve o utilizador percorrer todos os quadros até que identifique o quadro de “Balança”.

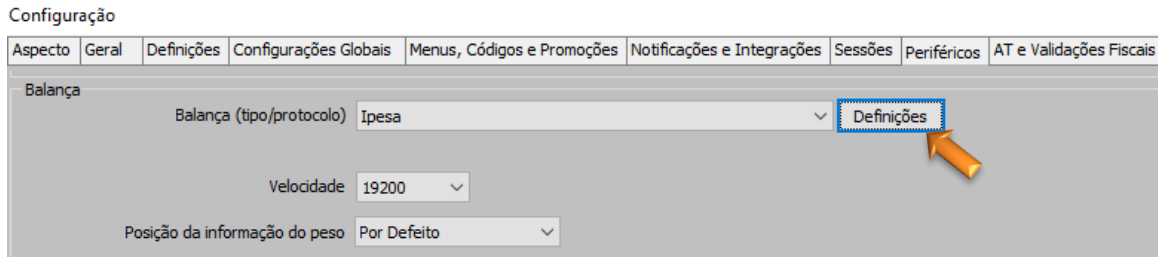


Figura 11 – Configuração da Balança.

Neste quadro Balança deverá o utilizador definir no campo “**Tipo/Protocolo**” seleccionar a função “*Ipesa*”.

No campo da “**Velocidade**” deve o utilizador definir a velocidade ajustável às transmissões de dados entre os dois equipamentos, quando estes comunicam através de porta COM – RS232.

No campo “**Posição da Informação do peso**” o utilizador pode definir qual a posição no monitor em que é apresentado o peso vindo da balança.

Ao seleccionar o botão Definições vai abrir um novo quadro, onde é possível definir:

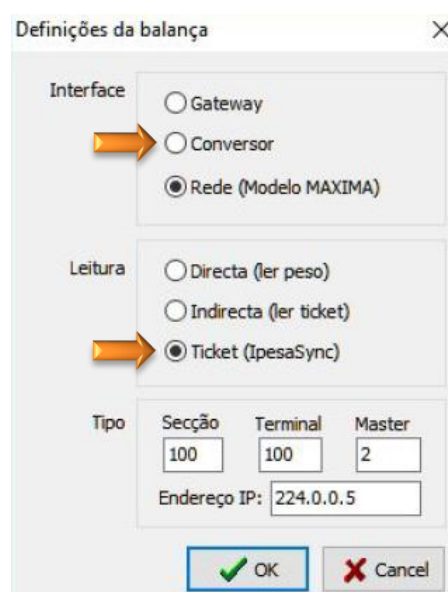


Figura 12 – Definições da Balança

Interface – Este campo deverá ser definido de acordo com as configurações anterior efetuadas no *Ponto 3* deste manual, se a comunicação é efetuada por Gateway através da porta COM – RS232, por Conversor através da porta COM – RS232 ou por porta de rede local Ethernet.

Leitura – No caso dos equipamentos da Ipesa deve o utilizador seleccionar a opção *Ticket (IpesaSync)*, esta opção possibilita que a informação impressa no ticket é lida à posteriori no terminal ZS Rest ou ZS POS.

Tipo – Neste quadro deve o utilizador definir qual:

A Secção e Terminal que está definido para a balança, bem como o IP que lhe foi atribuído, isto no caso de a ligação ser por **rede**.

No caso de ser por **Gateway** ou por **Conversor** deve o utilizador seleccionar o número do terminal ou secção que foi atribuído á balança.

6 – Configuração de Produtos da Balança ZS Rest.

No ZS Rest ou no ZS POS é necessário que os produtos a serem usados pela balança, estejam devidamente configurados, para que seja possível exportar para as balanças.

O utilizador deve aceder ao BackOffice do ZS Rest ou ZS POS e seleccionar na janela principal o separador, *Ficheiros* ⇌ *Produtos* ⇌ *Produtos*. Vai abrir a janela de Produtos e o utilizador deve seleccionar um produto ou criar um novo.



Figura 13 – Inserir Código PLU na Ficha de Produto.

Na ficha do produto deve o utilizador colocar no campo de PLU, um código numérico que identifique o produto na balança.

Exemplo: Quando digitar 123 na balança, vai imprimir o código que é identificado no sistema como o produto 3100035.

6.1 – Gestor de Produtos da Balança.

O ZS Rest tem um gestor de produtos de balança, que poderá ser usado para enviar produtos para a balança já com os PLU´s definidos, preços e descrições e outras informações.

Esta função fica disponível quando são ativadas as balanças nos periféricos, fica disponível uma nova opção nos menus do Backoffice.

Para aceder ao Gestor de Produtos da Balança deve o utilizador ir ao separador *Ficheiros* ⇒ *Balanças* ⇒ *Gestão de Produtos*, vai abrir uma nova janela do gestor de produtos que permite exportar os produtos diretamente para a balança.

Lista de Produtos nas Balanças



Gestor de Produtos da Balança

✕

Ordenação Código ▾

Código	PLU	Descrição	P/U	Secção	Preço	Tecla	
3100036	122	Caixa de Carne	U	1	5,00	0	✕
3100035	123	Carne	U	1	5	0	^
3100036	122	Caixa de Carne	U	1	5	0	

Inserir

Apagar

Importar Produtos

Actualizar Produtos

Limpar Tudo

Perfil de Teclas

Enviar para Balança

✕ Sair

Figura 14 – Gestor de Produtos de Balança.

Importar Produtos – Deve o utilizador seleccionar esta opção para importar novos produtos ou tenham sido alterados, só vão aparecer os produtos com código PLU.

Campo P/U – Este campo indica se o artigo é vendido ao P = Peso, ou se é vendido à U = Unidade.

Na figura acima, os produtos estão os dois com U, mas um deles é vendido ao peso, para alterar deve o utilizador executar:

- 1.º** Fazer duplo click sobre o U do produto a alterar, vai iniciar uma nova barra.
- 2.º** Na coluna P/U é possível o utilizador alterar, selecionado P ou U.
- 3.º** Deve fazer ENTER no teclado para assumir a opção alterada.

Enviar para Balança – Selecionar este botão de execução para enviar as informações alteradas para a balança. Esta função apenas adiciona novos produtos ou rescreve a informação alterada na balança.